

AUSAPE

Asociación de Usuarios de SAP en España
Monográfico N°1 Mayo 2008

CAMBIO DE VERSIÓN

Entrevista: **Victoria Cuevas**, responsable del Centro de Competencia SAP en Enagás

Cómo definir la estrategia para el cambio de versión

Identificar la proposición de valor y justificar el upgrade

Cómo dimensionar el proyecto de cambio de versión de SAP. Herramientas de análisis

IBM DB2 para SAP. Haciendo más con menos

Casos de éxito: Caja Rural, Grupo Antolín, PULEVA, Porcelanosa, Empresa Municipal de Transportes de Madrid, Grefusa, Institut d'Assistència Sanitària de Girona, Fabrica Nacional Moneda y Timbre – Real Casa de la Moneda (FNMT-RCM)



“El conocimiento crece”



>> >

Gestione el cambio anticipándose a él: ¡Documente su cambio de versión y forme a sus usuarios con TT Knowledge Force!

TT KNOWLEDGE FORCE

La solución de software completa para la transferencia del conocimiento en proyectos SAP

> TT INTEGRATOR

Entorno de autor en colaboración para la creación de conocimiento, incluidos roles editoriales, autorizaciones y la gestión de documentos y proyectos

> TT MODELLER

Estructuración de procesos de negocio y su vinculación con la documentación...
¡hacia la integración de la transferencia del conocimiento!

> TT VALIDATOR

Validación de procesos de negocio de TI, integrando pruebas y documentación

> TT AUTHOR

Creación de documentación profesional y eLearning para SAP y otras aplicaciones

> TT LOCALIZER

Traducción y localización de contenidos, incorporando las peculiaridades de sus sedes de negocio

> TT ACCELERATOR

Publicación de contenidos en un portal de conocimiento o como ayuda online

¡Permita que su conocimiento crezca! Visitenos en el Forum GT y conozca la TT Knowledge Force.

Barcelona · Berlin · Heidelberg · Madrid · Princeton · Viena

Team Training Solutions
contacto@tt-s.com · www.tt-s.com

>> > KNOWLEDGE
TRANSFER COMPANY **TTS**



AUSAPE

Asociación de Usuarios de SAP España
C/ Emilio Vargas, 1 - 1º Izd. - 28043 Madrid
Tel.: 91 519 50 94
Consejo Editorial

Presidente:

José Juan Novas

Vocales:

Antolín Calvete

Vicepresidente:

Susana Gimeno

Enrique Martín Bernal

Pablo García Tosal

Secretario Tesorero:

Victoria Cuevas

Miguel Fernández Cejas

Revista AUSAPE

Director:

J. Mariano Ferrera

Suscripciones:

secretaria@ausape.es

Coordinador:

José Juan Novas

Publicidad:

comunicacion@ausape.es

Colaboradores:

Chema Antón, Cristina Gómez,
Txema Fernández, Mercedes
Aparicio, M. Navarro, P.Mena

Impresión:

Impresos y Revistas S.A.

Depósito Legal:

M-10955-2007

Dirección de Arte:

Traffico Grafico

Edita:

Kerunet Relationship
Management, S.L.

Fotografía:

Quique Fidalgo

Contenidos

Noticias y Eventos	2
Actualización a la versión SAP	
ECC 6.0 - Renovarse o morir	16
Cómo definir la estrategia para el cambio de versión	12
Identificar la proposición de valor y justificar el upgrade	26
Grupo de competencia de proyectos	
SAP Upgrade de IECISA	28
HP Upgrade Factory para Proyectos de Cambio de Versión de SAP	30
Cómo dimensionar el proyecto de cambio de versión de SAP.	32

Entrevista

Victoria Cuevas, responsable del Centro de Competencia SAP en Enagás	10
--	----

Artículos

IBM DB2 para SAP	34
Cambio de versión de los sistemas	
SAP R/3 en PULEVA	36
Making SAP People Ready	38
Proyectos de Cambio de Versión	
α SAP ERP 6.0 de IECISA	40
Caso de éxito: Caja Rural	42
Caso de éxito: Grupo Antolín	44
TTS TT Knowledge Force	46
REALTECH - Proyectos de Upgrade de sistemas SAP	48
Casos de éxito: Institut d'Assistència Sanitària de Girona y FNMT-RCM	50

Upgrade Permanente

Estimados asociados,

En vuestras manos tenéis el primero de la que, esperamos, será una larga lista de monográficos de nuestra revista AUSAPE. En estos números especiales profundizaremos en todo tipo de temas de interés para los clientes de soluciones SAP, que al final son empresas o instituciones con un amplio ecosistema tecnológico instalado y toda una maraña de problemas por resolver en el día a día.

Este primer monográfico lo hemos dedicado al **UPGRADE**. Para llevarlo a cabo hemos pedido la colaboración de todos vosotros: tanto de las empresas cliente que utilizan SAP para la gestión de sus sistemas y que han pasado ya este proceso o están llevándolo a cabo en estos momentos; así como también de las empresas integradoras y consultoras que trabajan mano a mano con los clientes para llevar adelante este tipo de proyectos.

A través del reportaje central de este monográfico podéis conocer el sentir general de un amplio conjunto de empresas que en estos momentos están o han estado, de un modo u otro, involucradas en este complejo proceso, que muchas veces consume una enorme cantidad de recursos, tanto económicos como en tiempo y dedicación del personal interno de la compañía, desviándole de su día a día.

El concepto de **UPGRADE** forma parte de la naturaleza de un ERP. Cuando optamos por adquirir una plataforma estándar como SAP, buscábamos precisamente una solución capaz de garantizarnos la evolución tecnológica y funcional que nuestras empresas requieren y que va en paralelo al negocio. La actualización periódica de estas soluciones es uno de los valores añadido que actuó de forma positiva en la decisión de compra.

Pero, en ocasiones, en esta "Hoja de Ruta" del cambio se desestabiliza por la aparición de motivaciones tales como la ampliación de horizontes funcionales de forma unilateral, los cambios tecnológicos acelerados, las estrategias comerciales, las reglas de la competencia, las necesidades de financiación de las compañías, etc. El fabricante debe ser también sensible con el punto de vista del cliente y con lo que estos procesos representan en sus empresas en cuanto a costes, dificultades y recursos dedicados o impacto en el negocio.

Por lo tanto, **UPGRADE** sí, evidentemente, pero midiendo mucho todos aquellos aspectos que afectan al cliente (planificación, coste, impacto, etc.) y apoyándolo con recursos adicionales y herramientas específicas y oportunas. Otro concepto que podría plantearse es el del "upgrade continuo", a través de paquetes de mejoras, actualizaciones o parches. Esto permitiría ir actualizando la plataforma ante los cambios legales o funcionales que van surgiendo en el día a día, concentrando y planificando de forma adecuada los grandes cambios: las versiones. Esto permitiría espaciadas de forma adecuada en el tiempo, consiguiendo una amortización de las mismas, no solo económica sino también operativa, ayudando a las empresas a planificar estas tareas y reducir de forma significativa el impacto operativo y el coste económico.

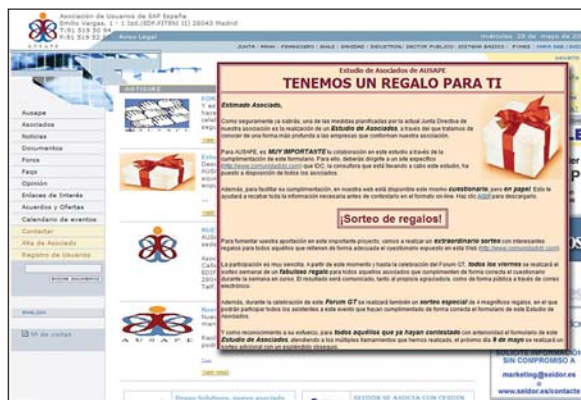
Enrique Martín Bernal y Pablo García Tosal
Comité Técnico de AUSAPE

Estudio de Asociados de AUSAPE

Sorteo de fabulosos regalos entre los participantes

Desde el pasado 9 de mayo y hasta la celebración del esperado Forum GT (días 12 y 13 de junio), AUSAPE celebra todos los viernes el sorteo de un fabuloso regalo entre todos aquellos asociados que hayan cumplimentado un sencillo cuestionario expuesto en el site <http://www.comunidadidc.com>.

A finales del año pasado AUSAPE puso en marcha el llamado *Estudio de Asociados* con el objetivo de reunir información acerca de la infraestructura de los sistemas y la organización interna de sus empresas asociadas. Esto nos permitirá anticiparnos a las situaciones que plantee el mercado, ofertaros soluciones en función de las necesidades de cada organización y canalizar correctamente la comunicación y la invitación a los numerosos eventos que desde nuestra organización preparamos para vosotros. Gracias a las conclusiones que se extraerán de este Estudio de Asociados será posible tanto valorar el grado de implantación de SAP en las empresas, como realizar una valoración de cada uno de los distintos módulos por parte de los usuarios. Además de ello, nos permitirá conocer



aspectos tan relevantes como los modelos de gestión tecnológica utilizados de forma mayoritaria, las estrategias organizativas o las tendencias de mercado.

Cada asociado cuenta con un nombre de usuario y una clave propias, que se les envió en noviembre del año pasado y han vuelto a recibir en esta nueva campaña, para acceder al cuestionario. Aquellos asociados que cumplimentaron el formulario en la pasada edición de la campaña ya han participado en todos los sorteos semanales efectuados y lo harán también en los restantes. Por su parte, quienes

todavía no se hayan animado a participar y lo hagan ahora entrarán en los dos próximos sorteos que realizaremos los días 30 de mayo y 6 de junio.

Y quienes no hayan ganado uno de estos fabulosos premios podrán probar suerte en el sorteo de 2 ordenadores portátiles y 2 *Smart Phones* que se celebrará durante el Forum GT entre los asistentes que hayan cumplimentado la encuesta y no hayan resultado premiados en sorteos anteriores.

Además de todo ello, el hecho de contestar a este cuestionario les proporcionará 2500 puntos o *Euros de IDC* que podrán canjear por los estudios o conferencias indicados.

Los ganadores de los sorteos realizados hasta la fecha son:

- Francisco Lozano Peguero de GESTIÓ DINFRAESTRUTURES, S.A.
- Marta Jiménez Barret de INVENT FARMA
- Alberto Quevedo González de COSENTINO GROUP.
- Francisco Ayllón Toro de DECATHLON ESPAÑA.

 AUSAPE. www.ausape.es

Seidor se convierte en Partner Gold de Business Objects

Seidor y Business Objects Ibérica han alcanzado un acuerdo para la distribución, integración y suministro, en todo el territorio español, de las soluciones basadas en la tecnología Business Objects por parte de Seidor, que de este modo se convierte en Partner Gold de esta subsidiaria de SAP.

Los productos de software de Business Objects que están incluidos en este acuerdo entre Seidor y Business Objects Ibérica son su plataforma de Business Intelligence (BI), las soluciones específicas para la mediana empresa (Business Objects Edge Series), las herramientas on demand Crystal Reports, las soluciones de cuadros de mando y para la gestión del rendimiento (Business Objects Performance Manager, Product Bundles, etc.), así como también las aplicaciones contables EPM y de gestión de datos y los productos de calidad de datos EIM y Knowledge Accelerator.

Como Partner Gold de Business Objects, Seidor, además de contar con las PYME, tendrá



acceso a un cliente objetivo de mayor tamaño al tratarse de una herramienta destinada a la alta dirección de empresas, concebida para dar soporte a la toma de decisiones estratégicas. El cliente objetivo más genuino de este acuerdo lo componen empresas de cualquier sector que superen los 1.000 empleados y/o los 500 millones de euros en facturación, así como aquellas que incluyan en su plantilla entre 5 y 100 usuarios de Business Objects.

Actualmente, Seidor dispone de una base instalada de más de 50 clientes con Business Intelligence de SAP que se podrán beneficiar de la integración con Business Objects, al tratarse de un entorno mucho más gráfico y disponer de herramientas de simulación empresarial más avanzadas.

El programa de partners de Business Objects incluye además otros beneficios como incentivos de ventas, herramientas de marketing, guías comerciales, programas de formación y soporte técnico.

“En Seidor siempre hemos reconocido que los socios son imprescindibles para el éxito de nuestros clientes y, por lo tanto, para nuestro propio éxito. Ser Partner Gold de Business Objects nos proporcionará oportunidades para dar servicio a un mayor número de clientes y ampliar los beneficios a través de las ofertas combinadas y una aproximación al mercado abierta”, declara Josep Benito, Gerente de Seidor.

 Seidor. www.seidor.es

Strate Sys

10 años creando soluciones,
10 años cultivando relaciones

Nuestros Servicios Profesionales:

- Consultoría Tecnológica y de Negocio
- Diseño e Implantación de Soluciones
- Upgrade / Cambios de Versión
- Application Management
- Formación Técnica, Funcional y de Usuario

SERVICES™

SAP

PARTNER

CONFÍE ►►►
EN EXPERTOS **SAP**
SU **UPGRADE**



NSC 002/2007*



AUSAPE
PREMIO MEJOR
PARTNER
AUSAPE

ENE-2007 Y ENE-2008

- Madrid
- Barcelona
- Oviedo
- Sevilla
- Valencia
- Lisboa

www.stratesys.es

Jornada de NessPRO Spain

Cómo reducir hasta un 40% el tiempo y el coste de upgrade

El pasado día 23 de Abril, NessPRO Spain, nuevo asociado de AUSAPE, celebró en el Hotel ME de Madrid, una jornada de trabajo con el objetivo de mostrar cómo puede reducir hasta un 40% el tiempo y el coste de su proyecto de Cambio de Versión de SAP.

NessPRO Spain es una empresa perteneciente al grupo Ness Technologies, está especializada en "outsourcing" y servicios de "offshore", integración de sistemas y desarrollo de aplicaciones, software y consultoría, certificación de calidad y formación.

La jornada comenzó con la presentación de NessPRO Spain por parte de su Director General, Mauricio Martínez, en la que destacó que "NessPRO Spain tiene un conocimiento de primera mano de SAP ya que Ness Technologies es SAP en su headquarter en Israel, y todas las soluciones que presentamos para este entorno, vienen certificadas por SAP".



A continuación tuvo lugar una interesante presentación por parte de Carina Carballo, Product Manager para SAP, a través de la que hizo un completo recorrido por posibilidades que ofrece las aplicaciones LiveCompare -Intellicorp-, EPI-USE y Newmerix.

Además de la presentación teórica, se mostró también un caso de éxito de usuario,

de la mano de Raúl Rubio, Ingeniero de Sistemas de Repsol YPF. La compañía se preparaba para un upgrade de sus sistemas y necesitan realizar un análisis del impacto para realizar el cambio de la forma menos dramática, sabiendo el tiempo y los recursos que iban a emplear. Tras una comparativa de varias herramientas decidieron que Intellicorp era la que mejor respondía a sus necesidades.

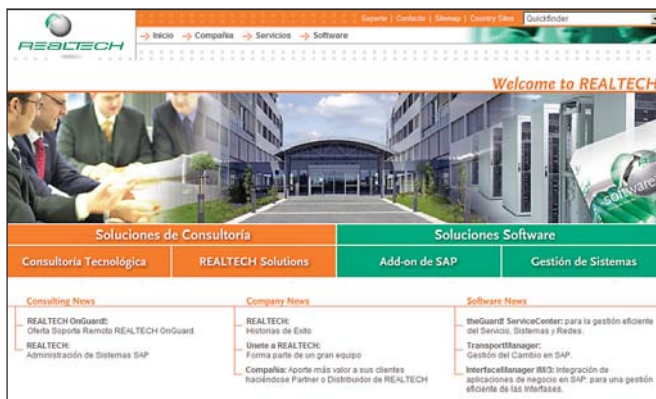
La mañana finalizó con la presencia destacada de Richard Hust, Senior Product Specialist de Intellicorp. Hust resaltó la importancia de realizar un análisis inteligente de los impactos que supone para la empresa los cambios de versión u otras operaciones y cómo Intellicorp permite llevar a cabo estas operaciones de la forma menos complicada y con reports de interés para la empresa.

 NessPRO Spain - www.ness.com/es

REALTECH abre un área de RT Solutions en Barcelona

REALTECH España ha presentado su nueva área RT Solutions en su delegación de Barcelona. REALTECH Solutions es un área destinada a desarrollar soluciones basadas en SOA (Services Oriented Architecture) sobre SAP Netweaver. Estas nuevas soluciones ofrecerán aplicaciones innovadoras y de valor añadido a las compañías usuarias, reutilizando los componentes empresariales existentes en sus sistemas de información junto con servicios externos a través de Internet, diseñando nuevas aplicaciones departamentales que aumenten la competitividad.

Con este objetivo, REALTECH ha reforzado su área tecnológica en Barcelona con un grupo de expertos funcionales de alto nivel, que diseñarán estas soluciones paquetizadas basadas en SOA sobre SAP NetWeaver, y que darán soporte a los proyectos tecnológicos de REALTECH. Por otra parte, RT Solutions es un complemento al área de Consultoría tecnológica en Barcelona, por lo que existirá una



cooperación muy estrecha con Solutions en Madrid.


Con la plataforma Netweaver las diferentes soluciones de un sistema SAP (ERP, CRM, SRM, BI, etc) serán expuestas como servicios Web y con las herramientas visuales de desarrollo de aplicaciones web como Web Dynpro for Java / Abap. De este modo la finalidad de REALTECH Solution es ampliar la funcionalidad en los sistemas de información con aplicaciones sectoriales y departamentales específicas

que aporten las piezas necesarias para definir o mejorar los procesos de negocio de modo flexible y rentable. Bernhard Zelle, Director de Área de REALTECH Solutions en Barcelona, trabaja en REALTECH desde el 2001, inicialmente fue responsable del grupo de SAP CRM a nivel nacional y desde el 2005 es Co-Director de la oficina de Realtech en Barcelona.

Según Zelle "Como en la parte de consultoría tecnológica, lo que queremos es crear un grupo de expertos, caracterizados por su alto

nivel de conocimiento y sus excelentes resultados de trabajo. Estos expertos serán los representantes de las necesidades y requerimientos de nuestros clientes en el desarrollo de nuestros soluciones basadas en SOA (Services Oriented Architecture) sobre SAP NetWeaver y serán complementarios en nuestros proyectos de tecnología como segundo objetivo".

 Realtech España - www.realtech.es



Especialistas en soluciones de negocio para Tecnología SAP.

El alcance de nuestros servicios cubre:

- Soluciones de Integración SAP NetWeaver
- Consultoría en todas las áreas del mundo SAP
- Diseño e Implantación de Soluciones de Negocio y Recursos humanos
- Centro de Soporte SAP especializado en Application Management.
- Software Factory en Tecnología SAP
- Proyectos de eficiencia administrativa

Informática El Corte Inglés cuenta con los profesionales más cualificados preparados para actuar en cualquier localización del territorio nacional.



INFORMÁTICA

El Corte Inglés

SAP Business All-in-One Solution y la base de datos IBM DB2

Oferta conjunta IBM y SAP para llegar a la mediana empresa

SAP e IBM han puesto en marcha en España y Portugal su alianza global para lanzar al mercado la oferta conjunta de SAP Business All-in-One Solution y la base de datos DB2 de IBM.

El compromiso de trabajo conjunto entre SAP e IBM está orientado a ofrecer al mercado propuestas de valor que den respuesta a las necesidades de mejora del rendimiento y reducción de costes de mantenimiento y administración que tienen sus clientes.

Como parte de este acuerdo, SAP e IBM ofrecen un año de mantenimiento de DB2 a nuevos clientes de las soluciones SAP Business All-in-One que deseen que sus aplicaciones corran sobre la última versión de DB2, además de un atractivo precio de venta y posibilidades de preconfiguración, compresión de datos, administración integrada, mantenimiento y alta compatibilidad para trabajar con diferentes sistemas operativos existentes Windows, AIX, SUN SOLARIS, HP/UX, LINUX, OS/400, OS/390.

Tanto IBM como SAP trabajarán con su canal de socios comerciales en España y Portugal para crear nuevas oportunidades y llevar a sus clientes servicios para la mediana empresa. Las soluciones verticales SAP Business All-in-One incorporan las mejores prácticas de la industria avaladas por los más de 35 años de experiencia de SAP y sus

socios comerciales. Esas mejores prácticas ahora se unen a la experiencia de IBM dando servicio a clientes de todos los tamaños y permiten a ambas compañías llevar la mejor funcionalidad en soluciones completas fáciles de

implantar y diseñadas específicamente para procesos muy concretos de negocio en sectores verticales.

www.es.ibm.com

Jornadas organizadas por Stratesys Consulting sobre "Cómo Abordar el Upgrade a SAP ECC 6.0"

Durante el pasado mes de mayo tuvieron lugar dos interesantes eventos organizados por Stratesys Consulting (con la colaboración de AUSAPE- Asociación de Usuarios de SAP España) bajo el título "Cómo abordar el Upgrade a SAP ECC 6.0". En estas dos sesiones, celebradas en Madrid y Barcelona, se dieron las claves de la "hoja de ruta" a la hora de abordar de forma satisfactoria un proyecto de cambio de versión en SAP: desde la estrategia de la migración a la puesta en productivo de la nueva versión.

Durante sendas jornadas se repasaron diversos aspectos de la máxima vigencia en relación con este tipo de proyectos, como las alternativas técnicas y funcionales para realizar el cambio de versión, impactos a conside-

rar en un proyecto de migración, benchmark de experiencias reales de cambio de versión, metodología para identificar la estrategia del proyecto de upgrade, o las mejoras que aporta la nueva versión de SAP ERP (ECC 6.0).



Las jornadas, celebradas bajo el formato de "desayunos de trabajo" en los hoteles NH Eurobuilding (en Madrid, el 6 de mayo) y NH Calderón (en Barcelona, el 13 de mayo), atrajeron el interés de más de 50 asistentes, procedentes de 26 compañías clientes de SAP, asociadas de pleno derecho de AUSAPE. La exposición de los diferentes temas corrieron a cargo de diversos expertos en la materia: Rafael San Román (socio-director de Stratesys Consulting), Alex Prat (gerente de Stratesys Consulting) y Eva Álvarez (Responsable de Soluciones Financieras de SAP España).

www.stratesys.es



Sus cambios de versión de SAP no tienen por qué tener ningún riesgo

REALTECH, su socio tecnológico para garantizar el éxito de sus cambios de versión en entornos SAP

Alineamos las infraestructuras de TI de nuestros clientes con sus negocios, garantizando los resultados en base a las mejores estimaciones de recursos y tiempo necesarios.

Más de 600 especialistas en todo el mundo, que desde 1994 disponemos de una oferta completa de servicios que cubren todos los aspectos de diseño, implantación y operación de sistemas SAP.

Nuestro mejor aval:

- Metodología estándar que recoge todos los aspectos técnicos y de negocio
- Las mejores prácticas de nuestros consultores expertos
- Experiencia contrastada con conocimiento interno de los procesos empresariales

Cuente con nosotros y con nuestra experiencia para sus proyectos de cambios de versión en soluciones tradicionales de SAP (SAP R/3, R/3 Enterprise, BW 3.1) y las soluciones de nueva dimensión basadas en SAP NetWeaver.



www.realtech.es
customer-spain@realtech.com



¿Cómo reducir hasta un 40% el tiempo destinado a un cambio de versión?

NessPRO Spain incorpora LiveCompare en su suite de productos

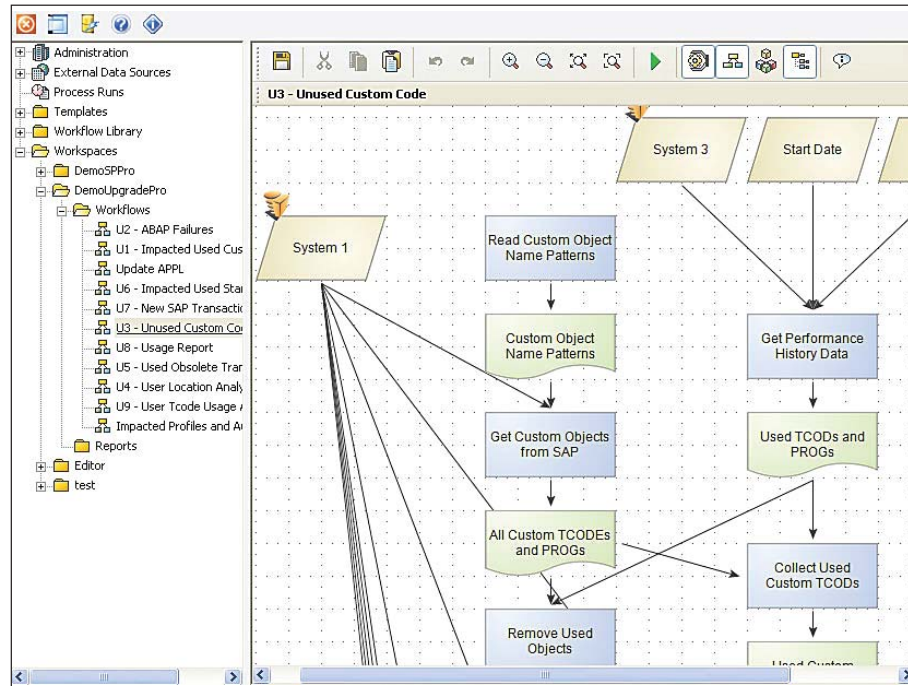
Son muchas las empresas que a lo largo de este año y del año que viene están comenzando a analizar la posibilidad de llevar a cabo un cambio de versión en sus sistemas SAP. Independientemente de si es el primer upgrade que realicen o no, una de las primeras cuestiones que surgirá será la relativa al verdadero impacto que este cambio de versión tendrá sobre nuestros sistemas.

Contar con un análisis completo y una muy buena planificación inicial resultará fundamental, ya que partiendo desde ese punto, se podrá saber el tiempo estimado de duración y qué tipo de perfiles son los necesarios para cada fase del proyecto. De esta manera se podrán focalizar esfuerzos y recursos. Pero esto no es todo ya que, por norma general, siempre terminan surgiendo imprevistos que retrasan y complican el proyecto convirtiéndose, en muchas ocasiones y según el escenario de trabajo, en un proyecto largo y difícil de realizar según los tiempos estimados.

Conociendo este tipo de problemática, NessPRO Spain ha incorporado LiveCompare de IntelliCorp (certificado por SAP) en su suite de productos. Esta solución contiene un motor analítico que permite saber cómo está configurado el sistema, cómo se utiliza y cómo se ha personalizado, a medida que las necesidades del negocio han ido apareciendo. En síntesis, es capaz de ofrecer un análisis 100% automatizado en cuestión de horas, informando acerca del impacto que sufrirá el sistema cuando se aplique la nueva versión.

En base a este análisis será posible ajustar al máximo la planificación para este tipo de proyectos, sabiendo en todo momento donde focalizar los esfuerzos y realizar las pruebas necesarias.

LiveCompare ofrece respuestas a todas las preguntas relacionadas con los upgrades, diciendo qué probar y sobre todo justificando el por qué, dando respuestas a cuestiones como: ¿Qué código y objetos del custom y del estándar se verán afectados? ¿Dónde debemos focalizar nuestras pruebas? ¿Qué nivel de formación van a necesitar nuestros usuarios? ¿Cuál será el impacto en los perfiles y autorizaciones



NESSPRO

de los usuarios finales en la nueva versión?, etc. Durante un cambio de versión no existe otra solución que de una información tan relevante y precisa a los equipos de trabajo sobre

los sistemas SAP, y que signifique tanto ahorro de tiempo, costes y recursos para la empresa, cuando de un cambio de versión se trata.

En conclusión, LiveCompare es una solución adecuada para la Gestión del ciclo de vida de las aplicaciones SAP, como puede ser la puesta en marcha de proyectos de upgrade, support packs, consolidación y sincronización de entornos. Es un software de análisis y diagnóstico creado exclusivamente para los usuarios SAP, que examina las repercusiones globales de la planificación del proyecto utilizando una metodología de comparación de sistemas, objetos, código del customized y uso de las transacciones, entregando informes que dicen qué probar y por qué.

La solución que ofrece LiveCompare ofrece una respuesta a las necesidades de empresas que se encuentren en cualquiera de estos momentos del ciclo de vida de SAP y que quieran saber el impacto ocasionado por estos proyectos en sus sistemas.

 [NessPRO. www.ness.com](http://www.ness.com)

¿Le gusta obtener el máximo rendimiento de su tecnología?

Quizás ha llegado el momento para su proyecto de Upgrade



CIBER Offilog le ofrece los mejores profesionales para afrontar su proyecto de Upgrade.

Nos respaldan casi 20 años de experiencia en el sector y hemos realizado cambios de versión para empresas del Sector Sanitario, Servicios, Gran Consumo, Distribución, Industria, Farmacia, Universidades... Abra la puerta a nuevas tecnologías y funcionalidades, obtenga toda la potencia de su sistema SAP y no deje que sus competidores le adelanten.

ciber
offilog

CIBER Offilog Barcelona. c/ Josep Pla, nº2, B3, planta 12. CP 08019. Tfno: +34 932 257 430
CIBER Offilog Madrid. Edif. Alfredo Mahou, 3º B. Pza. Manuel Gómez Moreno nº 2, Zona AZCA. CP 28020. Tfno: +34 914 177 484
CIBER Offilog Zaragoza. Pº Independencia 8, duplicado 2º izquierda. CP 50004. Tfno: +34 976 794 362

www.ciber-offilog.com

SERVICES™
SAP
PARTNER

Victoria Cuevas. Responsable del Centro de Competencia SAP en Enagás y Secretaria-Tesorera de AUSAPE

“Si el mantenimiento no caducase habría que replantearse la necesidad de migrar y basarla en la funcionalidad adicional que ofreciese una nueva versión posterior”



Para elaborar el reportaje de portada que hemos publicado en este número, hemos tomado como base la información que nos ha facilitado una gran cantidad de empresas, tanto clientes como proveedoras de tecnología en torno a SAP. En este reportaje queremos pulsar la opinión en primera persona, de la mano de una integrante de la Junta Directiva de AUSAPE cuya empresa se encuentra en estos momentos en una fase muy avanzada dentro del proceso de upgrade y que ya pasado por toda una serie de etapas a las que todavía se tienen que enfrentar muchas empresas.

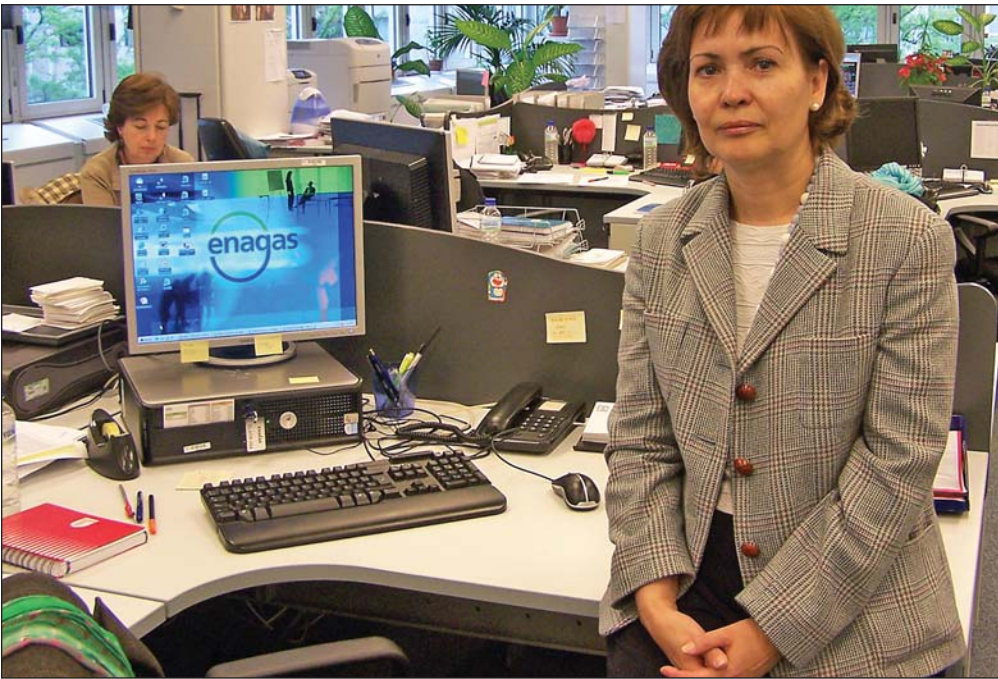
Victoria Cuevas es la responsable del Centro de Competencia SAP en Enagás. Esta empresa está realizando el cambio de versión desde SAP ERP 4.6c a SAP ECC 6.0, que inició en Noviembre de 2007 y finalizará en octubre de 2008. El plazo ha sido tan amplio porque a la hora de realizar el upgrade se ha aprovechado también para incluir el proyecto de adaptación al nuevo plan general contable. En realidad, la duración total del cambio de versión está prevista en 8 meses.

Cuando esté finalizada la migración del entorno Financiero, iniciarán también este mismo proceso para HR, que en estos momentos tienen en la versión 4.6c en otra máquina.

¿Dentro del proyecto de upgrade que están llevando a cabo en Enagás, en qué fase se encuentran en estos momentos?

Con objeto de minimizar el impacto sobre los desarrollos y tener totalmente medido el tiempo de migración en producción, hemos decidido hacer dos veces la migración. En estos momentos hemos realizado una migración completa incluyendo todo el plan de pruebas, estamos realizando el material de formación para iniciar la segunda copia y upgrade cuando termine el proyecto de adaptación al NPGC.

¿Qué criterios ha utilizado para argumentar el cambio de versión de su plataforma SAP? ¿Tienen más que ver con la actualización tecnológica, el acceso a nuevas funcionalidades y procesos, o el fin del mantenimiento por parte de SAP?



En nuestro caso ha sido una mezcla, teníamos que abordar una reingeniería del módulo de PM y la nueva versión nos aportaba las funcionalidades de forma estándar. Por supuesto, el hecho de que terminase el mantenimiento también influyó.

¿Le parece lógica esta caducidad en la política de soporte y mantenimiento por parte de SAP? ¿Cree que podría/debería ampliarse? Si la política de SAP en el tema de mantenimiento no tuviera caducidad, ¿habría realizado usted el upgrade?

La política actual de mantenimiento me parece más acertada que la que mantenía SAP hasta ahora. Cuando compras o instalas una versión sabes el tiempo que durará, antes era una "versión por año" más o menos.

Si el mantenimiento no caducase habría que replantearse la necesidad de migrar y basarla en la funcionalidad adicional que ofreciese una nueva versión posterior. No olvidemos que un proyecto de upgrade tiene un coste económico y humano importante.

¿Ha contado con ayudas por parte de SAP para llevar a cabo este proceso?

Sí, nuestra empresa ha contado con SAP para elaborar un plan de acción sobre nuestra plataforma a corto, medio y largo plazo. Nos ha ofrecido también ayuda para asesorarnos en el proceso e, incluso, realizar ellos el upgrade.

Nos podría indicar, a modo de ejemplo, los pasos que ha seguido hasta el momento, los razonamientos que ha utilizado y las selecciones que ha realizado.

Para intentar delimitar claramente el alcance del proyecto, comenzamos lanzando un proceso de "Análisis de la migración". En este trabajo analizamos nuestro entorno para decidir si hacíamos una migración técnica o funcional, decidimos la estrategia de migración, dimensionamos las máquinas, hicimos una planificación provisional y el pliego para el proyecto.

Finalmente, decidimos hacer una migración "mixta". Básicamente es una técnica con incorporación de algunas mejoras en el área de MM (eliminamos desarrollos a la medida por funcionalidad estándar).

¿Qué duración y costos, tanto económicos como en recursos, tenía planificados al inicio de este proyecto? ¿Se han cumplido sus expectativas?

El coste de la migración está muy influido por el número de desarrollos y la documentación que se tenga de las modificaciones realizadas. En nuestro caso, dado el tiempo que hace que venimos trabajando con este entorno y el uso intensivo que hacemos del mismo, se trata de un proyecto relevante dentro del Plan de Sistemas de Enagás.

Por lo que se refiere a las desviaciones, el elemento esencial para reducirlas al máximo es realizar una buena fase de análisis que permita delimitar con exactitud el trabajo a desarrollar y planificar adecuadamente los recursos.

Bajo su experiencia personal, ¿Qué nivel de importancia daría a los diferentes actores (el personal interno de la empresa, SAP, consultora) que intervienen en este tipo de proyectos? ¿Nos podría nombrar las empresas con las que está trabajando?

La participación de todas las partes en un proyecto de estas características es esencial, desde las

áreas usuarias y el personal de IT, a los colaboradores externos. El conocimiento sobre la situación real de partida y las necesidades del negocio, por un lado y las experiencias previas en este tipo de proyectos, por otro lado, son requisitos básicos para el éxito.

Las consultoras que están interviniendo en el proyecto son: Stratesys, que nos apoyó en la fase de análisis; Realtech que colabora en la fase de migración; y CapGemini que es la empresa que soporta el mantenimiento del entorno SAP. Desde el principio, establecimos la condición de que la empresa que realizó el análisis no podría realizar la migración, de cara a asegurar la máxima independencia posible en las estimaciones.

¿Qué tipo de mejoras quería conseguir cuando se decidió a realizar este proyecto de upgrade? ¿Las ha conseguido o está en camino de hacerlo?

Nuestro objetivo era poder realizar la reingeniería de PM con la máxima cobertura a los requerimientos de nuestros usuarios en funcionalidad estándar y esperamos poder hacerlo.

Adicionalmente, esperamos reducir el número de desarrollos que actualmente mantenemos; y, sobre todo, disponer de una mejor cobertura funcional de cara a nuevos proyectos.

¿Ha tomado en consideración lo que este cambio de versión puede suponer a sus usuarios?

Por supuesto, involucramos al Negocio desde el comienzo del proyecto y estamos elaborando el material y el plan de formación que impartiremos antes del período de pruebas de usuarios. En base a nuestra experiencia en anteriores procesos de migración estimamos un impacto bajo, evidentemente el tiempo de formación implicará esfuerzos adicionales pero creemos que sólo será importante en el área de MM, el resto de los módulos no se verán tan afectados al ser una migración técnica.

Por otra parte, confiamos en que la mejor cobertura funcional redunde a medio plazo en beneficios para los usuarios.

¿Qué consejos le daría a todas aquellas empresas que se encuentran en las fases iniciales de este proyecto?

Lo primero creo que es realizar una adecuada planificación del proyecto e integrarlo dentro del Plan de Sistemas, ya que tiene un importante impacto en el mismo en cuanto a la planificación de evolutivos y nuevos desarrollos. En este sentido, involucrar a las áreas usuarias y su conseguir su acuerdo basándonos en la necesidad de abordar el proyecto pueden resultar claves.

Por otra parte, yo recomendaría reducir la complejidad del proyecto mediante una planificación en fases, es decir, comenzar por una migración técnica y cuando se termine ésta, plantear la migración a unicode (si se requiere) y, por último, poner también sobre la mesa una posible migración funcional. ■

Cómo definir la estrategia para el cambio de versión

Se acerca el momento en el que muchas organizaciones deben planificar el cambio de versión de la plataforma SAP. Las más grandes, en su mayoría, están planificando ya la estrategia de migración, mientras que muchas de las pequeñas no se han planteado todavía la necesidad. En esta primera fase es necesario que las organizaciones entiendan y compartan la necesidad del cambio, apoyándose en los beneficios y oportunidades que el proyecto puede proporcionar.

[Rafael San Román, socio-director de Stratesys Consulting]

rafael_sanroman@stratesys.es

Algunas compañías perciben que el proyecto de cambio de versión es una “obligación” impuesta por el fabricante, olvidando las ventajas que les aportará el cambio. Es importante subrayar que buena parte de las mejoras de la nueva versión nacen por necesidades solicitadas por las compañías, por la incorporación de las mejoras tecnológicas que se van desarrollando en el mercado (y sin las cuales el producto no sería competitivo y se quedaría obsoleto) y para garantizar el cumplimiento de los nuevos requerimientos legales. Para los responsables de los departamentos de TI, sensibilizados con los motivos anteriores, la percepción es que este proyecto solo puede generar problemas.

Para las organizaciones maduras en el uso del sistema SAP, éste puede ser el tercer o cuarto proyecto de cambio de versión que abordan. Si revisáramos el estado de sus plataformas, nos sorprende-

ríamos al descubrir un crecimiento exponencial en el número de modificaciones al estándar y en los desarrollos a medida en cada una de las versiones. Estas compañías se están dando cuenta que se están alejando cada vez más de la estrategia que les llevó en su momento a implementar la plataforma SAP. Por otro lado, los cambios de versión que han abordado previamente se han realizado desde un punto de vista técnico, por lo que no se han aprovechado completamente las mejoras funcionales y tecnológicas disponibles.

Muchas instalaciones se están alejando cada vez más del concepto estándar de la plataforma. Esta situación no es sostenible a largo plazo por los costes que supone, el esfuerzo de mantenimiento y la limitada calidad de la solución. Creemos que las nuevas versiones de SAP dan cobertura de forma estándar a muchas necesidades que habían justificado anteriormente estos desarrollos.

El proyecto de cambio de versión es una oportunidad única para tratar de alinear la instalación con la funcionalidad estándar del producto, gracias al importante salto tecnológico y funcional que proporciona SAP y la plataforma NetWeaver.

Por ello, y antes de embarcarse en el proyecto de cambio de versión, es primordial tener definida la estrategia completa del proyecto de migración: desde la arquitectura necesaria al esfuerzo formativo

requerido por las nuevas funcionalidades o procesos implementados. En Stratesys Consulting consideramos este punto el factor clave de éxito que garantizará la implementación en tiempo y coste.

Para poder definir la estrategia del proyecto de migración, debemos analizar el impacto en toda la organización. En la *Figura 1* representamos las dimensiones que debemos tener en cuenta.

Estrategia de Migración

Uno de los puntos clave de decisión es determinar si realizamos un proyecto de migración técnica o funcional.

Para adoptar esta decisión será necesario considerar los beneficios que para la organización aporta la nueva funcionalidad del producto, el riesgo y coste de implementarla, el impacto que puede generar sobre los procesos, las personas, los sistemas y el resto de proyectos comprometido en la organización.

Como punto de partida, y basada en nuestra experiencia, hemos definido una matriz orientativa para obtener una aproximación sobre la correcta estrategia de migración (*Figura 2*).

Para situar nuestra organización dentro de la matriz hemos de considerar:

- La complejidad de la instalación, incluyendo cualquier aspecto relevante como el número de

módulos y productos implementados, migraciones realizadas previamente, tamaño de la base de datos, número y dispersión geográfica de usuarios, volumen de desarrollos y modificaciones al estándar, otros proyectos en curso, volumen de actividad de mantenimiento evolutivo y correctivo, etc.

– La estandarización de la instalación, entendida como el uso de las herramientas estándar que proporciona el fabricante.

Impacto en los Procesos

La nueva versión que implementemos incluirá nueva funcionalidad, aunque también otras habrán dejado de evolucionar o incluso se pueden haber clasificado como obsoletas por parte del fabricante.

Por tanto, aunque nuestra estrategia sea de migración técnica, en determinados módulos, áreas o procesos tendremos que implementar cambios funcionales. Es importante conocer de antemano estas funcionalidades, ya que tendrán un impacto directo en la forma de hacer las cosas, en la formación de los usuarios y en los desarrollos relacionados con estos procesos.

El punto más conflictivo en el proyecto de migración será identificar, revisar, modificar y probar los desarrollos a medida. Este apartado merecería un artículo en exclusiva, ya que hay instalaciones de clientes con miles de desarrollos. La reflexión principal es que el esfuerzo y coste del proyecto será directamente proporcional al número de desarrollos existentes en la instalación, llegando a suponer más de un 70% del coste del proyecto.

Debido a que tenemos que revisar todos los desarrollos relevantes en el proyecto, puede ser el momento oportuno para intentar estandarizar todos los desarrollos que podamos. Aunque esto parezca imposible, la realidad es

que muchos clientes han conseguido reducir el número de desarrollos y modificaciones con el proyecto de migración, y por tanto, alinear algo la instalación con el sistema estándar.

Impacto en los Sistemas

Antes de abordar el proyecto tenemos que revisar el estado de la plataforma tecnológica e identificar las necesidades adicionales. En función de la estrategia de migración, del tipo de instalación y la arquitectura actual del cliente las necesidades para abordar con garantía el proyecto serán diferentes. Existen otros factores singulares de cada cliente que limitarán las alternativas para abordar la migración (p.e. disponibilidad 24x7, presupuesto para hardware).

Los puntos que como mínimo debemos tener revisados y valorados antes de comenzar el proyecto de migración son:

– Compatibilidad de la plataforma: entre los diferentes productos SAP que componen la plataforma, la compatibilidad de versiones del sistema operativo y la base de datos con la nueva versión de SAP, el calendario de mantenimiento de versiones de los diferentes productos.

– Necesidades de hardware: definición y dimensionamiento del nuevo entorno para el proyecto de migración, implementación de SAP Solution Manager, redimensionamiento de los entornos de desarrollo y producción (servidores, necesidades de memoria, de almacenamiento, de CPU,...), impacto de la migración en el rendimiento del sistema, ampliaciones en las comunicaciones, en los PCs de los puestos de los usuarios, ...

– Otros puntos de análisis: migración a una arquitectura de 64 bits (recomendado por SAP a partir de Netweaver 7.0), valorar la necesidad y estrategia de la migración a Unicode, archivado de datos,...

Impacto en las Personas

Aunque consideremos una migración técnica en la organización, las nuevas versiones de producto son más amigables y proporcionan a los usuarios un front end más eficiente. Aunque este aspecto es una clara ventaja, ha supuesto un trauma importante en determinadas comunidades de usuarios que no aceptan un mínimo cambio en la forma de hacer las cosas. Es importante considerar los cambios e impactos de la nueva versión de SAP sobre las personas. Conocido esto de antemano, podremos realizar una correcta gestión del cambio durante el proyecto y definir un plan de formación adecuado a las necesidades de cada usuario.



Rafael San Román, socio-director de Stratesys Consulting.

Inicialmente podemos haber planteado una determinada estrategia de migración, que tendrá que estar alineada con el esfuerzo en formación y gestión del cambio.

En algunas ocasiones la organización no podrá asumir dicho esfuerzo y en otras, veremos que se dilatará demasiado el proyecto de cambio de ver-

sión, poniendo en riesgo otras iniciativas comprometidas. Para poder valorar de forma adecuada el impacto de la migración en las personas debemos considerar con detalle los siguientes puntos:

– Las transacciones que se sustituyen en cada uno de los módulos, así como el impacto sobre los procesos implementados.

– Los cambios funcionales que proporciona cada uno de los módulos así como el impacto en la instalación.

– Las particularidades de la comunidad de usuarios de la organización: número y distribución de usuarios, departamentos afectados, resistencia al cambio, ...



Figura 1. Dimensiones que se deben tener en cuenta para analizar el impacto en toda la organización.

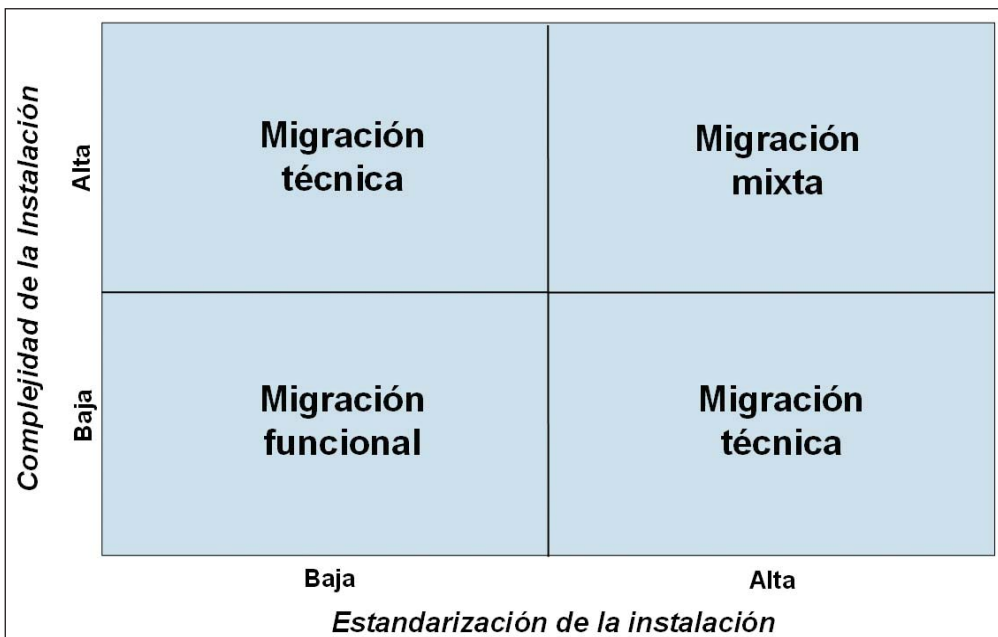


Figura 2. Matriz para obtener una correcta estrategia de migración.

Impacto en los Proyectos

Todas las organizaciones tienen necesidad de implementar, de forma casi continua, nuevas funcionalidades y mejoras de acuerdo a decisiones estratégicas, operativas y legales.

Las decisiones estratégicas estarán planificadas, y comprometida su puesta en producción con la dirección de organización. Las decisiones operativas y legales podrán ser más o menos previsible, pero seguro que conocemos el esfuerzo aproximado que se dedica a este tipo de iniciativas. Además, las organizaciones complejas tienen equipos de magnitud considerable para todas las actividades de soporte correctivo y evolutivo.

Antes de abordar el proyecto de migración es necesario conocer todas las iniciativas en marcha, de manera que podamos alinear el proyecto de migración con esos compromisos.

En función de las líneas de trabajo comprometidas veremos que:

- La estrategia de migración puede verse limitada al no poder encajarla con otros proyectos.
- La arquitectura necesaria en la migración tiene que ser diferente a la deseada, con objeto de minimizar el impacto con otros proyectos en curso o los equipos que prestan el soporte correctivo o evolutivo.
- Hay que planificar actividades adicionales en el proyecto de migración, por la puesta en producción de proyectos importantes mientras ejecuto el cambio de versión.

Como podemos ver, existen muchos factores que participan en la decisión de la estrategia de migración. Lo más importante es identificarlos y valorar el impacto de cada uno de los factores. Con esta información plantearemos dos o tres posibles estrategias de migración. Cada una de estas estrategias tendrá un plan de proyecto diferente y un coste máximo. Con esta información y las ventajas e inconvenientes de cada alternativa podremos seleccionar la estrategia de migración que mejor se adapte a las necesidades de la organización. ■

Microsoft

Más seguro y más protegido que nunca, capaz de proporcionar mayor disponibilidad y fiabilidad de los datos de tu empresa. Lleno de innovaciones como Failover Clustering, Windows PowerShell™, y Network Access Protection (NAP), está preparado para ayudar a impulsar todo el potencial de tus servidores y de tu departamento de TI.

Conoce el nuevo Windows Server® 2008 en windowsserver2008.es



Windows Server® 2008

Conoce el nuevo Windows Server 2008.
El Servidor.



Actualización a la versión SAP Ecc 6.0

Renovarse o morir

Más de veinticinco años de historia han dado a SAP el recorrido suficiente como para saber que ciertos productos de software es mejor saberlos cambiar a tiempo. Las plataformas de ERP son uno de los ejemplos más claros. Donde la mayor parte de los clientes identifican una cierta presión de SAP para que realicen el cambio a una versión superior, SAP ofrece garantía de funcionamiento, nuevas funcionalidades, ahorro de costes en mantenimiento y una evolución paulatina que evite grandes desembolsos a las compañías cuando se percaten de que el cambio se hace inevitable.

La política de soporte de SAP, como la de la mayor parte de los fabricantes –de software y de hardware- es la de ofrecer soporte durante un periodo de tiempo determinado, que en el caso de SAP son cinco años. A partir de ese momento no es que el soporte desaparezca por parte de SAP, pero sí que resulta más caro. Es precisamente en este punto en el que clientes como ENAGAS se ven en la disyuntiva de si deben cambiar de versión o no. Victoria Cuevas, Responsable del Centro Experto SAP de ENAGAS, habla de un aumento de costes de soporte por parte de SAP cuando una aplicación supera los cinco años. Ante eso, la única solución es el cambio de versión, lo que Cuevas considera una “transferencia de costes a los clientes por parte de SAP”.

El Director General de ITelligence, Juan Carlos Encío, opina sobre la política de soporte de SAP que “puede parecer un exceso, pero una de las virtudes de SAP es poner a disposición de sus clientes las últimas tecnologías. La apuesta de SAP es la mejora continua de los sistema de información”.

En la Comunidad Autónoma de la Región de Murcia hacía muchos años que no se cambiaba el software de gestión de los sistemas de información económico-financieros. De hecho la versión desde

la que se hacía la migración a la nueva plataforma de SAP era SAP R/3 (versión 4.0.B). Esta situación provocaba que plantearse una actualización fuese más como un salto tecnológico que como una evolución. “Si bien los técnicos entendemos esta evolución como progresiva y necesaria para sobrevivir en los negocios cada vez más competitivos, los gestores, en muchos casos con capacidad de decisión se resisten a los cambios, provocando a medio plazo un impacto mayor en la organización cuando el salto tecnológico es mayor, o cuando es imposible y se requiere diseñar un sistema nuevo. Es necesario incidir más en la necesidad de los cambios de versión por los riesgos que suponen no hacerlos”, comenta Miguel Ángel Olmedo, Jefe de proyecto de migración en la Dirección General de Informática de la CARM. El hecho de no actualizarse en un momento dado para tratar de ahorrar ciertos costes en un cierto punto puede ser totalmente errónea cuando se ve que en un plazo de tiempo mayor esa actualización es imprescindible y, además, requiere que se realice un rediseño, una nueva planificación y, en definitiva, un desembolso de dinero mucho mayor.

La filosofía de ofrecer ciclos de soporte de cinco años –algo por encima de los ciclos de soporte de

otros fabricantes- se convierte en muchas ocasiones en el motivo por el cual muchas compañías deciden invertir en tecnología SAP. A la hora de realizar esa inversión pueden pensar en que no van a tener que hacer un nuevo desembolso, al menos, hasta que pasen esos cinco años, pero el espíritu real de esta filosofía es que se ofrece un ciclo algo mayor para que las compañías vayan adoptando nuevas tecnologías poco a poco. Miguel Ángel Olmedo, de la CARM, nos explica que “este aspecto fue decisivo en la decisión de adoptar SAP, primero porque los ciclos de soporte son más largos y nos permiten incorporar tecnologías de forma paulatina. Segundo porque el cambio de versión no supone un gran impacto funcional que nos obligue a empezar de cero, como ocurre con los sistemas ‘a medida’ de otros fabricantes”.

Si una actualización es difícil, es precisamente la de los sistemas ‘a medida’. El hecho de que varios fabricantes de software y hardware intervengan en el conjunto inicialmente armónico con el que trabajamos, no quiere decir que todos ellos tengan un ritmo de desarrollo parejo. Mientras que un fabricante ofrece una actualización hoy, otro la deja para el año que viene y otro se ha fusionado con una empresa mayor que asume el soporte de sus clientes dejándole la tarea a un tercero. Nos encontramos con un caos de actualizaciones de versiones totalmente desorganizadas y que suponen costosas pérdidas de recursos (tiempo de los técnicos, dinero de la compañía para resolver los problemas con compañías independientes y una bajada de rendimiento porque no podemos incorporar la última tecnología en el momento que elijamos). Demasiados motivos como para optar por soluciones a medida en los tiempos que corren.

La opción de incrementar el tiempo de mantenimiento de las soluciones SAP es la única salida que ven compañías como Ferrocarrils de la Generalitat Valenciana (FGV) que piensan que con su versión SAP 4.7 podrían aguantar un poco más, sin embargo los costes que esto ocasionan sólo los pueden asumir grandes corporaciones o la Administración Pública. Es el caso de la CARM que decidieron no migrar a la versión 4.5 (desde la SAP R/3 4.0) porque no suponía grandes ventajas


España

Sectores
Soluciones
Servicios
Referencias
Compañía
Elibrary
Contactar

itelligence is your SAP Global Services Partner with worldwide project experience.





itelligence

We make the most of SAP solutions!

NUESTROS SERVICIOS DE UN VISTAZO

Sectores
Soluciones
Servicios

itelligence ha desarrollado y probado soluciones SAP, adaptadas a los siguientes sectores industriales

- ▶ Industria del Automóvil
- ▶ Comercio y Distribución
- ▶ Industria de Proceso
- ▶ Ingeniería y Construcción
- ▶ Metal, Papel y Plásticos
- ▶ Productos de Consumo
- ▶ Maquinaria y Bienes de Equipo
- ▶ Productores de Acero y Metal
- ▶ Servicios Profesionales
- ▶ Electrónica

Bienvenidos a itelligence 2008!

Somos una empresa líder internacional y uno de los principales proveedores de servicios en entorno SAP. Apoyamos a nuestros clientes en implantaciones modulares o globales. Aportamos soluciones propias y específicas para cada sector, con la garantía de certificación SAP. Además, realizamos desarrollos a medida e integramos todos sus sistemas. ¿Cómo le podemos ayudar?

CASOS PRACTICOS



Bodegas Torres adquiere SAP para modernizar sus procesos abaratando costes.

Con más de 200 años de historia, hoy, más de 120 países asocian el nombre Torres al vino de calidad. Desde siempre, la más moderna tecnología y la conservación de las técnicas tradicionales contribuyen al éxito de Torres y a su constante crecimiento.. [Leer más.](#)

EVENTS

DISCOVER!

itelligence ha desarrollado y probado soluciones SAP, adaptadas a los siguientes sectores industriales.

▶ Sectores...

funcionales y asumieron los costes de un mantenimiento extendido que, además, les dio tiempo para planificar una gran migración a la versión ECC 6.0.

DESARROLLO

Localiza el beneficio

La mayoría de la gente teme cualquier tipo de mención a una actualización de versión ya que lo relacionan directamente con el empleo de grandes cantidades de recursos y, sobre todo, de tiempo. Además, la mayor parte de las veces que piensas en una actualización no te imaginas el reto que va a suponer que te lo aprueben el resto de órganos ejecutivos de la empresa. Es decir, que el reto se multiplica por dos instantáneamente para cualquier director de proyectos de migración que vea como su plataforma SAP se ha quedado un poco anticuada: el reto tecnológico y el reto de la negociación con la propia empresa.

La recomendación de SAP siempre es la misma para los directores de TI: casos de éxito. Son la clave para que los ejecutivos de la empresa se den cuenta de los enormes beneficios que genera una aplicación. Para eso, SAP cuenta con una gran can-



Susana Gimeno es Jefa de Planificación y Aplicaciones en Ferrocarrils de la Generalitat Valenciana, y vicepresidenta de AUSAPE.

idad de datos, situaciones de éxito y elementos que pueden ayudar a los departamentos tecnológicos de las empresas a extraer los datos más significativos para el tipo de empresa concreta. Esa gran base de conocimiento es uno de los elementos clave de SAP en la divulgación de sus herramientas según Miguel Ángel Olmedo, de la CARM. “La continua evolución tecnológica de SAP es la que proporciona nuevos modelos de gestión como ocurre con el paso de las arquitecturas cliente-servidor a arquitecturas orientadas a servicios (SOA). Si bien los técnicos entendemos esta evolución como progresiva y necesaria para sobrevivir en los negocios cada vez más competitivos, los gestores, en muchos casos con capacidad de decisión se resisten a los cambios”, comenta. Esto nos aproxima a la necesidad de que los departamentos TI de las empresas se acerquen a SAP buscando los recursos necesarios y pertinentes para convencer a los gestores de las compañías de que el cambio es necesario.

Existen tres temas clave hacia los que se debe dirigir cualquier caso de éxito y cualquier argumentación: conseguir más ingresos, reducir costes y reducir riesgos. Por supuesto, una actualización a SAP ERP 6.0 tiene estas consecuencias sobre un sis-



Agustí García, Account Manager de CIBER Offilog.

tema más antiguo, pero la forma en que se le presente al cuerpo ejecutivo de turno que tome las decisiones sobre dicha actualización es fundamental. Es imprescindible, pues, que todo lo que SAP ofrece se ajuste a las necesidades reales de la empresa para que la actualización sea vista no como algo negativo, sino como una mejora en la compañía.

Una de las primeras recomendaciones de SAP es que el departamento de TI se ponga en contacto con su contacto en SAP. Normalmente ellos conocen los pormenores de la instalación, la estrategia de la compañía y es, en muchas ocasiones, una persona de confianza del director de TI. Ese representante de SAP, por otra parte, está al día de toda la estrategia de SAP, de todas las novedades y será el primero en saber qué mejoras concretas van a ir en consonancia con la empresa en cuestión porque no es lo mismo enfrentarnos a una empresa energética,

que a una empresa de mobiliario o una empresa del sector público. Cada una tiene sus particularidades y SAP, por su parte, hace desarrollos y avances concretos que pueden beneficiar a cada una de estos sectores.

SAP propone además una segunda medida: cuantificación de las mejoras por la actualización. Existe un programa denominado Quick Upgrade Análisis (QUA) que ofrece al cliente un dossier en el que se detallan las mejoras técnicas, se priorizan los objetivos y se definen los beneficios específicos que tu compañía puede obtener de cara a la actualización de versión. Serán, al fin y al cabo, una detallada enumeración de las nuevas oportunidades de negocio, de cómo se pueden resolver los puntos débiles y de cómo se integra la actualización en la estrategia global de la compañía, lo que terminará por centrar la atención de las personas que deciden

sí debe realizarse esta actualización, porque en cualquier caso resulta beneficiosa para la empresa.

SAP justifica el cambio de versión de mil formas diferentes, pero son esas tres las que más pueden convencer a un equipo directivo: más funcionalidad (la nueva versión del ERP incluye hasta 300 funcionalidades nuevas), la versatilidad de la plataforma que permite resolver muchas de las incompatibilidades y puntos débiles (SAP ERP 6.0 ofrece centralización de las modificaciones o visibilidad para los CEOs y CFOs de lo que sus movimientos repercuten sobre la compañía) y el cuidado de la estrategia de la compañía (encajar una actualización en cualquier tipo de compañía era un reto para SAP por lo que crearon una serie de mejoras graduales por paquetes que son aplicables a unas u otras compañías con lo que dependiendo del tipo de negocio y de necesidades que tenga tu compañía, SAP ofrece un paquete de mejoras u otro).

Sin embargo, la decisión final la debe tomar un cliente basándose en sus propias experiencias, presupuestos, estrategias, conocimientos y asesores. Los integradores, uno de los agentes más importantes del proceso de migración a una plataforma y que está entre el fabricante (SAP) y el cliente, son conocedores de todos los elementos que forman parte de la decisión del cliente a la hora de realizar una decisión de esta envergadura.

Tiempo, recursos (económicos y humanos), labores de coordinación, formación posterior de los usuarios, ... una serie de quebraderos de cabeza siempre se sitúan en la primera línea de opinión de los clientes. Francisco Estrada, Responsable de Tecnología de NETCheck, Partner de Servicios de SAP desde 2004, nos ratifica que evidentemente "se requiere una dedicación de tiempo y recursos por parte del cliente para la correcta planificación y posterior ejecución del cambio de versión". Andrés García Laínez, Gerente del Área Económico-Financiera de Indra le da una especial importancia al "esfuerzo de coordinación, tanto por parte del equipo implantador como del propio cliente, en el sentido de que debe existir un compromiso mutuo que garantice el cumplimiento de las fechas y los objetivos establecidos". Esta serie de realidades coloca a la compañía en una situación de estrés que además hace que a muchos clientes que tienen un modelo de negocio estable les suponga "un coste económico importante y pocos beneficios percibidos", según dicen Óscar Santos y Agustí García de CIBER Offilog. "Tiene una doble perspectiva", comentan. Se refieren a que además del gasto y de la percepción de que el beneficio no es importante en principio, "en muchos casos supone una oportunidad de mejora, abriendo nuevas perspectivas de eficiencia en los procesos de negocio y servicio al cliente y la normalización de desarrollos a medida", concluyen.

A esa idea de "limpieza" y "rediseño" de procesos se apuntan muchos de los partners de SAP que cuando llegan a "casa" del cliente se encuentran con instalaciones que combinan plataforma a SAP con desarrollos a medida de lo más variopintos.

QUA

El servicio Quick Upgrade Analysis de SAP consta de tres pasos que sirven para realizar un análisis exhaustivo de los beneficios que el cliente puede obtener con la actualización a SAP ERP 6.0.

1. Preparación. - Un representante de SAP esboza los servicios, los procesos y los beneficios que puedes obtener. Se realiza un cuestionario que sirve para identificar el nivel de esfuerzo que se va a requerir para la actualización en un cliente concreto. Las preguntas incluyen referencias a las interfaces existentes, experiencias anteriores del cliente en actualizaciones y sistema SAP y ERP existente con todos sus pormenores.

2. Análisis del sistema. - SAP crea un inventario de los sistemas existentes en el cliente utilizando un software de análisis de sistema. Este paso recopila información como el número de modificaciones que tiene el SAP

R/3 o el sistema SPA ERP del cliente. Esto ayuda a entender con detalle lo que se necesitará para la actualización.

3. Informe de servicio. - Se combinan las respuestas del cuestionario con los resultados del análisis. El SAP Valuer Estimator evalúa las respuestas y realiza una interpretación de la información considerando complejidad del sistema, ahorros potenciales en TI, esfuerzos requeridos para la actualización, ... Con estos datos se crea un informe que detalla este análisis y ofrece un mapa de ruta bastante completo de lo que el cliente ha de hacer a partir de ese momento si decide realizar el cambio de versión. Esos datos permiten al cliente realizar un primer presupuesto y un primer plan del proyecto. Además el informe incluye todas las modificaciones que se van a tener que realizar en el sistema y los beneficios que se van a obtener con la nueva plataforma SAP implantada.

The screenshot shows the website for the Región de Murcia. The header includes the logo and navigation tabs like 'Institucional', 'Actualidad', 'CARM X Temas', 'Colectivos', 'Consejerías y OO. AA.', and 'Guía de Servicios'. The main content area is divided into several sections: 'Actualidad' with news articles, 'Institucional' with organizational charts, 'Guía de servicios' with a list of services, 'CARM temas' with a list of topics, and 'Colectivos' with a list of collective entities. There are also sidebars for 'Ayuda', 'Destacados', 'Los + visitados', and 'Encuestas'.

Manuel García Recio, Gerente de Accenture, apunta hacia la "limpieza de la plataforma", los desarrollos y procesos obsoletos, como uno de los beneficios por los que se debe realizar el upgrade.

Para Juan Andrés Guisado, de VASS, consultor de procesos y tecnología dentro de SAP desde hace cinco años, al trastorno del día a día y la oportunidad de negocio también se le une una "oportunidad de limpiar y de hacer rediseño de procesos desde el conocimiento de SAP". Antonio García Álvarez, Gerente SAP HP Consulting & Integration de HP España, se refiere a este mismo tema de los desarrollos a medida, "el cliente debe decidir según estimaciones de coste/beneficio y plazos, si migrar el desarrollo manteniendo la funcionalidad actual o sustituir el desarrollo, implantando la funcionalidad estándar de la nueva versión SAP". Cada pequeño detalle afecta al proceso global de cambio en el que se mete una compañía por lo que se debe tener en cuenta para minimizar el impacto sobre la compañía.

SAP te quita el miedo con eficacia

Ante los miedos persistentes de muchos clientes: el coste, el plazo de tiempo, los recursos, los rediseños... la estrategia de SAP es la de estar muy cerca de sus clientes y para ello cuenta con una extensa red de partners en toda España. La experiencia de estos partners no sólo la avala su dedicación a SAP, con más de quince años en algún caso o en exclusiva en algún otro caso, sino las certificaciones como Service Partner o Gold Partner. Los partners ofrecen a SAP una garantía de compromiso y dedicación al cliente. Y para que esos partners se sientan arropados por la propia SAP, la oferta del fabricante son herramientas de desarrollo que ayudan mucho a los integradores. Rafael San Román, Socio-Director de Stratesys Consulting nos habla de esta



situación, "SAP está muy interesado en que sus clientes migren a la nueva plataforma y aprovechan las nuevas funcionalidades y mejoras tecnológicas que ha desarrollado. Para ello proporciona muchas herramientas que sirven tanto a los clientes como a los partners de servicios en los proyectos de cambio de versión". Algunas de las herramientas a las que San Román se refiere nos las detallan los responsables de Informática El Corte Inglés, Javier Raposo y José Manuel Salgado, "SAP proporciona una serie de herramientas, metodologías, servicios y recomendaciones que, con su uso, nos facilita el proceso de cambio de versión: Upgrade Road Map, Solution Browser Tool, Quick Upgrade Análisis & Evaluation, Technical Upgrade Análisis (TUA), Safeguarding for Upgrade y servicios asociados al soporte". Andrés García Laínez, Gerente del Área Económico-Financiera de Indra, comenta sobre todas estas herramientas que SAP pone a disposición del integrador que "reducen muy considerablemente el riesgo inherente a este tipo de proyectos".

No hay que perder de vista que muchas de las herramientas y servicios que desarrolla SAP son para hacer que el cambio de versión sea percibido

por el cliente de una forma menos agresiva. José Pablo de Pedro, director General de Realtech nos habla de los servicios de consultoría que ofrece SAP más allá del propio soporte. Going Live es uno de ellos y facilita muchísimo los cambios de versión ya que se pueden obtener valoraciones de lo que va a implicar en términos de tiempo de implantación, cambios de estructura y demás. Otra de las formas que SAP tiene de garantizar la calidad de sus partners es a través de su formación con los cursos denominados DELTA en los que se forma a los participantes en la funcionalidad adicional existente.

Un caso excepcional es el de la relación de HP y SAP, que trabajan desde hace 17 años y desarrollan proyectos de gran envergadura. Uno de ellos es el HP SAP Upgrade Factory, un centro de Excelencia desde el que expertos españoles de HP dan soporte a empresas EMEA en las actualizaciones de versiones SAP. El centro cuenta nada menos que con casi treinta consultores y expertos que ponen a disposición de las empresas de EMEA el nuevo portafolio de soluciones y servicios para modernizar y optimizar sus aplicaciones SAP, permitiéndoles acelerar la adopción de SOA y prepararse para procesos de próxima generación, lo que hará posible mejorar sus resultados de negocio. Existen otros Solution Centres de SAP en América, Europa y Asia Pacífico, pero quizá uno de los más populares es el SAP Competente Center de HP en la ciudad alemana de Walldorf. Se trata de un centro de competencia en el que se desarrollan proyectos y soluciones de alto rendimiento para las aplicaciones de SAP más demandadas.

Este mismo tipo de relación excepcional es la que se establece entre SAP y Accenture y que permite que en todo el mundo existan Centros de Excelencia en los que ciertos profesionales son expertos en las herramientas y soluciones de SAP y se postulan como los mejores interlocutores para clientes que quieren realizar migraciones SAP contando con Accenture como integrador/consultor.

También hay que tener en cuenta que el cambio de versión no sólo se convierte en un negocio para SAP, sino también para los integradores. Tal y como comenta Alfonso Moreno, Responsable de Desarrollo de Negocio SAP de Tecnomcom (Getronics), "Como integrador (la política de soporte y el cambio de versión de SAP) supone nuevas oportunidades de negocio". Y estas oportunidades de negocio se deben cuidar para mantener la salud de la empresa. Los integradores lo hacen a base de trabajo, dedicación, una buena formación y especialización en temas concretos que solucionen los problemas diarios de los clientes.

Migrando a la nueva plataforma SAP

La labor de SAP con respecto al cambio a una nueva versión comienza mucho antes de que el cliente tome su decisión y tiene una fundamental importancia en que la tome. Es el trabajo de dar a conocer la existencia no sólo de una nueva versión de su plataforma, sino de una serie de ventajas importantes que van a cambiar la forma de trabajar de los clientes. Para



¿NECESITA CONFIAR EN UNA CONSULTORA INNOVADORA?

LIDERES EN INNOVACION SAP

- ✓ Integradores de referencia en Planificación, Presupuestación y Analítica en áreas y procesos:
 - Comerciales
 - Financieros
 - Recursos Humanos
- ✓ Expertos en Integración de tecnologías SAP y Microsoft
- ✓ Afrontamos con éxito los retos corporativos del CIO
- ✓ Más de 100 consultores SAP



NETCheck S.A.
Oficina Madrid - C/ Velázquez 70 3ª y 4ª Planta CP 28001. Tfno. 91 578 47 38
Oficina Barcelona – Gran Vía Carlos III 84 3ª Planta CP 08028. Tfno. 93 429 34 18
www.netcheck.es



Juan Andrés Guisado, gerente de SAP en VASS.



Victoria Cuevas es responsable del Centro experto de SAP en Enagás y ocupa el cargo de secretaria-tesorera dentro de AUSAPE.

poder llevar a cabo esta tarea de “evangelización”, SAP se apoya en eventos, forums y su propia red SAP-NET que según Victoria Cuevas, Responsable del Centro experto de SAP en ENAGAS, “da a conocer los nuevos productos o funcionalidades que sólo están presentes en versiones posteriores”. Elementos como el incremento del precio del mantenimiento para plataformas que quedan muy anticuadas son motivos de fuerza mayor para que muchos clientes den el salto y se comprometan con SAP a realizar el cambio de plataforma.

El hecho de que cada cliente sea diferente y tenga una serie de características propias únicas, hace que el planteamiento de un mapa de ruta de lo que sería la integración de la nueva plataforma se complique. Sin embargo, existe un planteamiento global que Manuel Navarro Gallardo, Director General de Dyssa, nos resume, “El mapa de ruta puede comprender los siguientes pasos: alcance y perímetro de la nueva versión, preparación interna de los recursos en la nueva versión, coste de actualización de versión tanto en procesos de consultoría como de desarrollo, afectación a las versiones anteriores en lo que se refiere a funcionalidad, plataforma e integración específicas de cada cliente”. Un poco más concreto es Antonio García, de HP, que divide el proceso en el cambio de versión funcional y el cambio de versión tecnológico. En la primera parte se encuentran nueve fases: Fase 0 – Análisis previo; Fase 1 – Dirección y Coordinación del proyecto, Fase 2 – Análisis de procesos y situación

actual; Fase 3- Adaptación funcional a la nueva versión; Fase 4 – Adaptación a UNICODE (si procede); Fase 5 – Pruebas unitarias y de integración; Fase 6 – Documentación; Fase 7 – Formación delta a usuarios; y Fase 8 – Soporte en producción. Por otro lado, en paralelo se propone abordar el cambio de versión tecnológico: Fase 1 – Revisión, planificación y análisis de requerimientos técnicos; Fase 2 – Instalación del servidor de migración; Fase 3 – Upgrade a 6.0 del sistema de migración y tareas de administración; Fase 4 – Nuevo Upgrade como

refresco de producción, órdenes de transporte; Fase 5 – Upgrade del entorno de producción; Fase 6 – Upgrade del entorno de desarrollo.

La labor de consultoría es imprescindible a la hora de acometer un proyecto de este tipo, ya que dará las claves para que el cambio sea lo menos traumático posible y, además, se adapte lo máximo posible a los requerimientos del cliente. Aún así, no es un proceso demasiado largo ya que según Andrés García Laínez, de Indra, “este proceso se lleva a cabo a lo largo de una consultoría que suele comportar entre 1 y 3 meses”. A partir de ese momento, “el éxito del proceso residirá en el control férreo de cada paso, en la documentación apropiada y en la confianza de los actores clave del cliente, sustanciada en la relación directa de cada uno de los pasos y la transparencia en gestión, tareas y documentación potenciada por el Solution Manager y su uso”, concluye el gerente del área económico-financiera de Indra.

También los responsables de Informática El Corte Inglés coinciden en desarrollar un roadmap similar que ellos dividen en: Planning (Análisis de situación y elaboración del plan de proyecto); Building (Upgrade técnica, Upgrade funcional, pruebas y formación); y Running (puesta en marcha y soporte de la nueva plataforma).

¿Migración o migraña?

A nadie se le escapa que todos los procesos de migración, actualización, cambio de versión o





José Pablo de Pedro, director General de Realtech.

como queramos llamarlo, son procesos traumáticos para la empresa que tiene que realizarlo. Se encuentran con que partes de sus servicios dejan de funcionar por un tiempo, parte de sus empleados están dedicados en cuerpo y alma a estas tareas y los recursos que son necesarios casi siempre superan las expectativas si no se planea todo a la perfección. Andrés García Laínez, de Indra, sugiere un antídoto para que a ninguna empresa le “pille el toro” con los cambios de versión, “habitualmente, el impacto de estos problemas se minimiza con una consultoría previa de una duración entre 1 y 3 meses dependiendo del negocio y de la presencia del integrador en el cliente, que determine el modelo de actualización de versión SAP a realizar: en ocasiones, una actualización exclusivamente técnica es viable; en algunos clientes, debido a la obsolescencia de determinados desarrollos y usos de procesos de negocio, se recomienda una instalación y personalización completamente

nueva de la plataforma, una asimilación a nivel de estructuras de negocio entre el modelo anterior y el actual, y un proceso racionalizado de migración de datos de negocio entre ambos sistemas”.

Pero con esto y con todo, tanto los clientes como los integradores confluyen a la hora de enumerar los problemas que surgen en el proceso de cambio de versión.

Para los clientes, los problemas más visibles son: la falta de definición del proyecto, el tiempo de parada y los problemas colaterales.

Si definir bien el proyecto es algo en lo que, tal y como comentaba el responsable de Indra, se podía intervenir con una consultoría adecuada, el tiempo de parada en los servicios de la empresa es inevitable. Ciertos integradores ofertan servicios de tiempo de parada mínimo porque, según Antonio García Álvarez, “ante todo se debe garantizar la continuidad del negocio del cliente. Es necesario que el proceso, tecnológicamente hablando, sea

transparente para el usuario final” y eso se consigue si el integrador evita que el usuario se percate de que este cambio de versión ha tenido lugar.

Otra cosa es que la mayor parte de las empresas aprovechen las migraciones para incorporar muchas nuevas funcionalidades en sus sistemas y eso ocasiona revisiones, actualizaciones paralelas, mejoras de hardware y un sinfín de recursos con los que en principio el cambio de versión de la plataforma SAP tendría que lidiar.

Por otra parte se pueden enumerar los problemas que los integradores consideran más usuales y comunes sea cual sea el proyecto y el tipo de cliente y que, por cierto, tienen mucho que ver son los que perciben los propios clientes: la planificación del cambio, la revisión de los desarrollos, la falta de experiencia de ciertas consultoras y los recursos empleados al cambio.

Según Javier Raposo y José Manuel Salgado de Informática El Corte Inglés “nuestro consejo para minimizar los riesgos es siempre el mismo: tender a desacoplar los proyectos unos de otros. Es decir, está bien que se acometan todos los proyectos, pero cada uno con su planificación y puesta en productivo independientes”, de otra forma, las planificaciones de los cambios suelen resultar desastrosas al intentar acometer demasiados proyectos de una sola vez. Esto liga directamente con la tendencia a aprovechar el cambio de versión para realizar muchos más cambios en la estructura de la organización. Esta revisión de los desarrollos supone que “el cambio de versión arrastra cierta problemática al tener que actualizar programas, desarrollos, informes, etc. En concreto se debe analizar la migración de los desarrollos específicos del cliente, qué inversión deberá realizar en hardware que permita soportar la nueva versión y una revisión total de los procesos una vez realizada la migración” según nos explica Manuel Navarro Gallardo, de Dyssa. Para Juan Carlos Encío, director General de ITelligence, el coste de realización de una migración “depende de la versión que se esté migrando, pero el tiempo y la complejidad son directamente proporcionales al número de desarrollos a medida hechos en la instalación del cliente”. Si a eso le añadimos que muchas consultoras se encuentran con escenarios de cambio que no han tenido ocasión de experimentar antes y que, en su gran mayoría suelen ser diferentes en cada cliente, la falta de experiencia del consultor en escenarios tan concretos (sobre todo por la gran cantidad de desarrollos a medida con los que cuentan las empresas) se convierte en un obstáculo más a superar que repercute en tiempo de investigación, pruebas, desarrollos y consultas.

Pero sin lugar a dudas de los problemas en el que más unanimidad existe es la necesidad de unos recursos, como cuentan Óscar Santos y Agustí García de CIBER Offilog, una migración “es un proyecto que consume tiempo de los usuarios finales y del departamento de sistemas, supone un coste importante y normalmente no da frutos a corto plazo. Con esta perspectiva, a la hora de priorizar

SAP en la retaguardia

Tener un cliente seguro es tener un cliente feliz. Y la seguridad, SAP la entiende como el estar cerca del cliente en todo momento. Incluso cuando el cliente sólo está valorando la posibilidad de realizar su cambio de versión, SAP ofrece herramientas que le guían en la toma de decisiones. SAP Quick Upgrade Análisis es una herramienta que permite que la instalación del cliente sea analizada en remoto mediante un programa de diagnóstico de software que evalúa la dificultad de un potencial proceso de cambio de versión. La aplicación informa del número y complejidad de los desarrollos y el gap funcional disponible en la nueva versión en comparación con la instalación del cliente.

Otra forma de SAP para estar cerca del cliente es con los servicios de apoyo y soporte como Safeguarding for Upgrades que proporcionan las actividades necesarias a realizar para reducir el riesgo técnico asociado al proyecto de cambio de versión mediante la evaluación del uso de herramientas estándares SAP y paquetes de servicios definidos. El SAP Upgrade Weekend Support proporciona un soporte remoto especializado durante el periodo de actualización en productivo, que normalmente suele tener lugar durante un fin de semana. Se designa y proporciona un consultor SAP que recibe, redirige y resuelve los problemas que el cliente pueda experimentar durante ese periodo.

los presupuestos en sistemas de información, el upgrade se retrasa hasta el último momento” y así es como lo ven gran cantidad de clientes. Sin embargo, existen suficientes ventajas como para que la toma de decisión para realizar una actualización se haga más sencilla.

El valor del upgrade

Cuando, a la hora de realizar una migración todas las perspectivas apuntan a la necesidad de sacrificar tanto tiempo como recursos, este proceso se ve siempre como un mal por el que hay que pasar. SAP ofrece suficiente valor añadido en la actualización a la nueva versión de su plataforma como para que la migración resulte algo atractivo. Sin embargo, todos esos beneficios sólo se ven bajo una espesa capa de dificultades. Descubrimos de la mano de clientes e integradores por qué la actualización supone un gran cambio en la empresa.

Lo explica perfectamente Manuel Navarro Gallardo de Dyssa, que dice que “habitualmente el cambio de versión se visualiza como un riesgo cuando creo que debe ser tomado como una oportunidad ya que tanto las organizaciones como las personas deben actualizarse. Es una oportunidad de mejorar en los procesos internos, de optimizar los recursos de la aplicación, de reducir costes de administración absurdos, de ganar visibilidad en el control del negocio”.

Para muchos integradores, la mejora se produce desde dos puntos de vista: el del negocio y el de la tecnología. Como nos cuentan los responsable de Informática El Corte Inglés, “el cliente tiene acceso a las nuevas funcionalidades que SAP incorpora a la versión, en continuo proceso de mejora con la filosofía que SAP incorpora en sus nuevos productos, que consiste en la liberación de Enhancement Package dos veces al año”, desde el punto de vista del negocio. Pero además, el beneficio tecnológico repercute en que “con la nueva versión SAP ERP, sobre plataforma NetWeaver 7.0, se abre un amplio abanico de novedades tecnológicas en cuanto a posibilidad de integración, poder establecer arquitecturas basadas en WebServices (ESoA), mejora en cuanto a la forma de construir desarrollos: SAP incorpora dos Stacks abriéndose a estándares (Web AS ABAP, Web AS Java), nuevas herramientas WebDynpro, Visual Composer, Guided Procedures, Composite Application Framework, integración con formularios inteligentes de Adobe: SAP Interactive Forms by Adobe..., en definitiva, una nueva forma de construir aplicaciones utilizando SAP mucho más abierta y visual”, concluyen.

Los principales beneficios con los que cualquier cliente de SAP se encuentra inmediatamente después de realizar un upgrade son muchos y en ellos confluyen la mayor parte de las opiniones tanto de clientes como de integradores:

- Mejora funcional que se traduce en novedades funcionales que mejoran los procesos de negocios de los usuarios.
- Plataforma más sólida gracias a que la tecnología está más evolucionada y cuenta con herra-



Alfonso Moreno, responsable de Desarrollo de Negocio SAP de Tecnomoc (Getronics).



Edinson Soto Lúcar. Área de Gestión de Sistemas y Operaciones de Barloworld - Finanzauto S.A

mientas mejor adaptadas a las necesidades de cada uno de los clientes.

- La estandarización es uno de los pilares de la solidez de la plataforma. La posibilidad de introducir gran variedad de recursos muy diferentes es la consecuencia directa de esta estandarización.
- El proceso debe ser visto en sí mismo como un beneficio ya que permite realizar una limpieza de desarrollos no usados y la implantación de nuevas funcionalidades para cubrir nuevas necesidades.
- Una plataforma más sólida y con menos problemas repercute en un menor esfuerzo de mantenimiento.

- Plataforma SOA (en lugar de plataforma cliente-servidor).
- Posibilidad de realizar desarrollo en J2EE.
- Incremento del rendimiento de los usuarios y su grado de satisfacción.
- Minimización del riesgo de integraciones con otros aplicativos gracias a una mayor estandarización.

¿Cuánto cuesta renovarse?

Si existe un factor al que los clientes de SAP temen es al de los costes. Y no sólo hablamos de costes económicos, sino también a los costes de tiempo de implantación y gastos derivados de realizar la actualización. Manuel García Recio, Gerente de Accenture, divide los costes en cuatro: el de la implementación del proyecto de upgrade por el partner, el de la revisión de los contratos de licencia de uso de software, el derivado de la actualización y los entornos temporales requeridos para el proyecto, y el difícilmente cuantificable, de la implicación de recursos propios de la empresa en el proyecto.

El cálculo de los costes de una forma genérica es muy complejo. Como nos cuenta Edinson Antonio Soto Lucar, Administrador SAP de Finanzauto, “Estos tres factores (tiempo, dinero y personal dedicado al proyecto) dependerán en gran medida del alcance del proyecto, dependiendo del motivo del upgrade (estratégico, funcional o tecnológico), por la parte de infraestructura el sizing a realizar por el partner en hardware es muy importante, así como la consultoría. Para el upgrade por motivos de mejoras funcionales el cálculo de los costes está basado en la variedad de desarrollos y modificaciones a los estándares entregados por SAP y la interrelación de soluciones SAP”. Son muchos los factores que influyen a la hora de elaborar un presupuesto, pero elementos como el minimizar el tiempo de parada normalmente se




Javier Raposo, Dirección Unidad de Negocio:
Integración de Procesos SAP NW en Informática El
Corte Inglés.

cobran como un extra por parte de las consultoras. Miguel Ángel Olmedo, Jefe de Proyecto de la migración a la nueva plataforma SAP de la Comunidad Autónoma de la Región de Murcia nos cuenta que en su caso aceptaron llevar a cabo una estrategia de minimización del tiempo de parada que “permitió la migración de 11 organismos en 20 días”, mientras que el tiempo total del proyecto fue de 10 meses, lo cual habla de la envergadura del mismo. José Pablo de Pedro, Director General de Realtech nos lo deja todavía más claro, “En la parte de implantación Realtech se diferencia por el servicio de “Zero Downtime” que realiza con sus herramientas certificadas por SAP y que permite reducir hasta casi un minuto el tiempo de parada del sistema productivo y el arranque del productivo en la nueva versión”, algo que se convierte en un punto muy importante en empresas que tengan procesos críticos de negocio en los sistemas SAP como por ejemplo el mantenimiento de redes de energía o centrales nucleares.

Lo que esta claro es que el cliente debe de ser consciente de que si las soluciones de SAP son realmente un activo importante para su empresa, debe tenerlas actualizadas para que su funcionamiento no sea un obstáculo en el día a día de la compañía. En palabras de Manuel Navarro Gallardo, director general de Dyssa, “el cliente debe estar al tanto de la necesidad de la puesta al día constante de sus soluciones. A nivel financiero deberá de disponer de un presupuesto que permita mantener su sistema actualizado”. Óscar Santos y Agustí García, de CIBER Offilog establecen en lo que ellos denominan una “mala” aproximación en torno al 5%-15% del coste total de la implantación en coste de la renovación. Andrés García Laínez, considerando un caso bastante complejo, habla de “unos 9 meses de duración total del pro-

[HP Servicios](#) > [SAP Consulting & Integration Services](#)



SAP Consulting & Integration Services
HP Upgrade Services for SAP ERP 6.0

» Soluciones de TI para empresas

Catálogo de servicios

- » Aplicaciones empresariales
- » Servicio de continuidad de negocio y alta disponibilidad
- » Soluciones verticales
- » Servicios de infraestructura de TI
- » Servicios de gestión
- » Servicios de soporte HP Care Pack
- » Servicios de soporte
- » Leasing y financiación
- » Formación

Más información

- » Información sobre HP

Take the fast route to an efficient upgrade.

You know you need to upgrade your SAP R/3 systems. SAP is no longer offering functional enhancements to SAP R/3 core components—and maintenance costs for older releases are increasing. You may also need new functionality in SAP ERP 6.0 to meet emerging regulatory or business requirements.

HP Upgrade Services for SAP ERP 6.0, along with the **HP Upgrade Factory for SAP**—a global deliver model offering an industrialized approach for technical upgrades, accelerate SAP upgrade projects to modernize your environment.

HP Upgrade Services for SAP ERP 6.0: Core Services Portfolio

[SAP Upgrade Assessment Workshop \(pdf\)](#)—establishing upgrade scenarios and foundations for building your business case

» **SAP Consulting & Integration Services**

- » Lista de servicios

» **Case studies**

- » **Feature articles**
- » Managing change with SOA: New SAP software users have every advantage
- » **Service briefs**
- » HP Upgrade Services for SAP ERP 6.0 (pdf)
- » **Software**
- » HP for SAP: Learn about how to optimize your SAP applications

» **Learn more**

Más información

¿Existe alternativa a la actualización?

Aunque los movimientos de actualización a la nueva plataforma de SAP suelen ser masivos, existen casos concretos de clientes que por diversas circunstancias no se encuentran en disposición de llevar a cabo el upgrade. La mayor parte de los integradores en estos casos realizan una tarea de consultoría más profunda para localizar la causa de que ese cambio no se produzca. En muchos casos es por motivos meramente económicos y algunas compañías ofrecen alternativas de financiación del proyecto o la compra de equipos de hardware si es necesario, es el caso concreto de HP.

Pero la mayor parte de las veces se resuelve el problema con una planificación del cambio de versión a largo plazo. De esta forma se eliminan una serie de barreras o saltos muy grandes en momentos concretos.

En otros casos, cuando el cliente rehúsa realizar el cambio de versión algunas de las empresas integradoras con las que hemos hablado confirmaban estar en disposición de realizar una consultoría y elaborar un proyecto de mantenimiento. Claro, en este caso hablamos de un mantenimiento de “por vida” y eso requiere que a medida que se vayan incorporando funcionalidades se realicen cambios sobre el mismo. Ese mantenimiento evolutivo y correctivo requiere muchas veces hacer desarrollos concretos y es lo que algunas de las consultora han dado en definir como un enfoque “práctico” de la imposibilidad de cambiar de versión. En realidad, el 100% de los integradores consultados encontraban que el hecho de no realizar la actualización va en contra de los beneficios del cliente y antes o después el cliente ha de plantearse un proyecto de actualización de versión.

yecto, mas de 600.000 euros de coste aproximado y un equipo compuesto de aproximadamente 15 personas”. En el otro extremo, Rafael San Román, de Stratesys Consulting, nos comenta que por la experiencia de su compañía “en clientes con instalaciones pequeñas y muy adaptadas al estándar, el proyecto puede durar un par de meses, con un coste orientativo de 60.000 euros y con una dedicación insignificante de recursos”.

No hay duda de que la actualización es la única salida para la mayor parte de los clientes que trabajan con plataforma SAP. Para algunos, los que aguantan más tiempo, incluso más allá del plazo de soporte de SAP, el planteamiento es el de reconstrucción total del escenario, pero esos son los menos. Ante la situación en la que el upgrade es necesario, lo mejor que puede hacer cualquier cliente es plantearlo como una oportunidad de negocio y de renovación muy importante que puede convertirse en muy beneficiosa. A las nuevas funcionalidades de la propia plataforma de SAP se une la “limpieza” que se consigue de plan-

tear un nuevo entorno, la eliminación de todo aquello que no funciona, la mejora de todas esas aplicaciones que han estado a medias y la respuesta a las necesidades de los usuarios finales de la plataforma SAP que son los que día a día tienen que lidiar con las aplicaciones. Conseguir un índice de satisfacción más alto en los usuarios supone una mejora de rendimiento en nuestra compañía y unos resultados visibles a medio plazo. Si la estrategia de renovación que sugiere SAP a sus clientes puede resultar algo “opresiva” en un primer instante, el hecho de realizarla a pequeños pasos es la única oportunidad que tiene una empresa (sea cual sea su tamaño) de estar siempre en una situación competitiva, de conservar el contacto con las últimas innovaciones tecnológicas y de poder garantizar el máximo servicio en el desempeño de sus funciones. Conseguir “estirar” el soporte de las antiguas plataformas no es más que acortar el plazo en el que la empresa va a tener que afrontar una remodelación y convertirlo en un salto cada vez de mayor envergadura. ■

INNOVACIÓN PARA EL ÉXITO DE SU MIGRACIÓN SAP

IBM es el mejor socio para ofrecerle una solución óptima e integrada de infraestructura, software y servicios, necesaria para migrar y evolucionar su plataforma SAP.

Como productos individuales o paquetes personalizados, el hardware, el software y los servicios de consultoría funcional y tecnológica y administración SAP de IBM dan una respuesta completa e integrada al proyecto de migración, adaptándose a la realidad tecnológica y funcional de su plataforma SAP instalada.

Adicionalmente, IBM le ofrece un plan de financiación adaptado a sus necesidades que reduce sensiblemente el impacto económico inicial.

Nuestra experiencia en numerosos clientes, la participación de consultores IBM certificados SAP y nuestra probada metodología orientada a reducir el tiempo y el coste de implantación, garantizan que la migración de los sistemas SAP se lleve a cabo con éxito.



Identificar la proposición de valor y justificar el upgrade

A medida que el mundo empresarial se transforma, SAP lleva a cabo nuevos lanzamientos de software para planificación de recursos empresariales (ERP) con el fin de ajustarse a las necesidades de evolución empresarial que pueda tener su organización y así ayudar a mantener su competitividad. SAP ha tomado medidas considerables para simplificar el proceso de upgrade de la aplicación SAP ERP a la última versión –SAP ERP 6.0– y de esta manera proporcionar una valiosa oportunidad para maximizar el valor de su inversión SAP.

Es importante conocer las diferentes razones por las cuales las organizaciones mantienen actualizados sus sistemas de planificación de recursos de empresa. Entre las razones más comunes se encuentran las siguientes:

- La demanda de nuevas funciones para mejorar la excelencia operativa, permitir la innovación y ofrecer soporte a nuevos modelos de negocio para incentivar las ventajas competitivas.
- Aumentar la eficiencia del proceso y reducir a su vez el CTP, particularmente en términos de costes operativos, al estandarizar las modificaciones de software y el desarrollo personalizado a las funciones estándar de SAP.
- Requisitos de TI, como son actualizaciones planificadas de infraestructuras y proyectos de consolidación, combinables de manera beneficiosa mediante un upgrade a SAP ERP 6.0.
- Órdenes de entrega de proveedores o políticas de soporte.

La *Figura 1* muestra los resultados de una encuesta de SAP, en la que se preguntó a los clientes sobre las mejoras que esperaban encontrar en un upgrade a SAP ERP 6.0. La imagen muestra el nivel de interés (según porcentaje de encuestados) en ventajas específicas.

Dejando a un lado las ventajas que supone actualizar el software, posponer upgrades puede dejar a su compañía expuesta a riesgos innecesarios, como fallos en el cumplimiento de requisitos legales y de conformidad, tecnología obsoleta o incompatibilidad de su software actual, sistemas operativos y versiones de bases de datos. Estos riesgos pueden evitarse parcialmente mediante el pago de tasas de ampliación

de mantenimiento a los proveedores de software.

Minimizar estos riesgos es un factor importante, aunque a menudo infravalorado, para justificar un upgrade de software ERP. Ignorar estos riesgos es inaceptable a largo plazo y a menudo implica costes evitables. Así que, ante la posibilidad de actualizar, la duda no debe ser simplemente “¿Debería o no debería hacerlo?” sino “¿Debería hacerlo ahora o más tarde?”

Al justificar un upgrade a SAP ERP 6.0, deberá sopesar ventajas y riesgos potenciales para las circunstancias específicas de su organización. Para justificar un upgrade de manera segura y precisa, debe asegurarse de que:

- Ha evaluado los procesos empresariales centrales soportados por el entorno de software SAP;
- Los proyectos complementarios o competidores que puedan afectar a los procesos empresariales centrales y a los sistemas de software SAP conectados son transparentes;
- Ha identificado los factores clave del modelo empresarial de su empresa y las oportunidades clave de mejora en las operaciones comerciales actuales;
- Está familiarizado con las funciones de SAP ERP 6.0, incluidos los paquetes de mejoras para el software;
- Ha identificado y asignado los requisitos empresariales a las funciones del nuevo software de SAP ERP (Nota: Esto establece qué beneficios tangibles se pueden obtener de un upgrade y permite la creación de un caso empresarial).

Los beneficios de actualizar a SAP ERP 6.0 se analizan en detalle desde cuatro perspectivas: excelencia operativa, estrategia empresarial, sostenibilidad y coste total de propiedad.

Excelencia operativa

SAP ERP 6.0 ofrece más de 300 mejoras funcionales que pueden aumentar la eficiencia de los procesos en una organización. Además, integra la mayoría de las funciones de SAP industry solutions, por lo que ya no es necesario instalarlas y configurarlas de manera separada. El nuevo software también simplifica tareas empresariales cotidianas mediante conceptos de interfase de usuario más atractivos e integrados, que aumentan la productividad y satisfacción del usuario. Como cada cliente utiliza un entorno de software SAP diferente, los factores clave y los beneficios tangibles del nuevo software ERP deben ser identificados y asignados a las necesidades empresariales de manera individual.

Estrategia de empresa

En la economía global que nos envuelve, la flexibilidad se ha convertido en un factor de importancia creciente para el éxito empresarial. Las organizaciones buscan reducir los ciclos de innovación de productos, responder más rápidamente a las condiciones de un mercado dinámico y ajustar continuamente su modelo empresarial para adelantarse a sus competidores.

Para ayudar a los clientes a conseguir estos objetivos, SAP ha presentado paquetes de mejoras para SAP ERP. Después de hacer un upgrade a SAP ERP 6.0, se puede mejorar la funcionalidad sin tener que hacer upgrades adicionales gracias a nuevas tecnologías de implementación. Las innovaciones de software seleccionadas desde SAP pueden ser implementadas con funciones específicas y mejoras que se activan según la demanda para cubrir las necesidades empresariales. Como resultado, las consecuencias de actualizar software pueden aislarse y poner al alcance nueva funciones en línea de manera rápida, a través de ciclos de prueba de menor duración, sin interferir en procesos empresariales centrales.

La *Figura 2* muestra una hoja de ruta de paquetes de mejoras para SAP ERP 6.0, donde se especifican las áreas de innovación más importantes.

Otra área clave donde las empresas se fijan cada vez más para futuras innovaciones es la arquitectura orientada a servicios empresariales (SOA). SAP ERP 6.0 utiliza Enterprise SOA, reduciendo así los ciclos de vida de innovación de las aplicaciones y permitiendo la rápida implementación de

innovaciones estratégicas de empresa con el mínimo esfuerzo, ya que reutiliza componentes a nivel macro. Un servicio para aplicaciones empresariales es generalmente una serie de servicios Web combinados con lógica empresarial a los que puede accederse y se pueden utilizar repetidamente para soportar un proceso empresarial en concreto. Las ventajas a largo plazo y la estrategia de Enterprise SOA deben considerarse como parte de la justificación para un upgrade del software SAP.

Sostenibilidad

Las aplicaciones empresariales como SAP ERP integran operaciones con procesos financieros y de HR. Deben abarcar los cambios ordinarios en requisitos legales (como rectificación de impuestos) además de nuevos estándares de conformidad desarrollados para cubrir las necesidades de una economía global. Cumplir los estándares de conformidad puede implicar un gran volumen de trabajo manual duplicado y costes de auditoría. Mediante investigaciones, muchas empresas descubren que SAP ERP ofrece beneficios apreciables en este campo que deberían incluirse en la definición de casos empresariales de un upgrade.

Gestionar una empresa productiva en un entorno de software SAP es un gran compromiso de TI. Cualquier alteración o inestabilidad en el entorno puede afectar al rendimiento de la totalidad de la empresa. Además, el software ERP debe cumplir los requisitos de la tecnología subordinada de su empresa, incluidos el sistema operativo, la versión de bases de datos y el hardware.

Con la estrategia de mantenimiento de SAP 5-1-2 (cinco años de mantenimiento estándar, mantenimiento extendido durante un año por una tasa adicional del +2%, y mantenimiento específico al cliente durante dos años más por un +4%), SAP ha presentado un concepto que permite que los clientes planifiquen y utilicen una versión de software SAP por un periodo de hasta ocho años. SAP R/3 4 6C entró en el periodo de mantenimiento extendido el 1 de enero de 2007. Es importante considerar el ahorro de costes potencial –además de los beneficios operativos de SAP ERP 6.0– en la creación de un cálculo de caso empresarial.

Coste total de propiedad

Los estudios de mercado muestran que hasta un 80% de los presupuestos de TI se gasta en costes operativos. Uno de los factores que más contribuyen a incrementar costes es un entorno de software innecesariamente complejo. Un upgrade a SAP ERP 6.0, combinado con otras iniciativas de TI, puede ocuparse de la complejidad del entorno a la vez que reduce CTP, básicamente en términos de costes operativos.

Como la arquitectura y tecnología del software SAP es muy flexible, algunos clientes SAP invierten grandes cantidades en modificaciones del código SAP y en personalización. Aunque es posible adaptar continuamente un sistema de software a nuevas

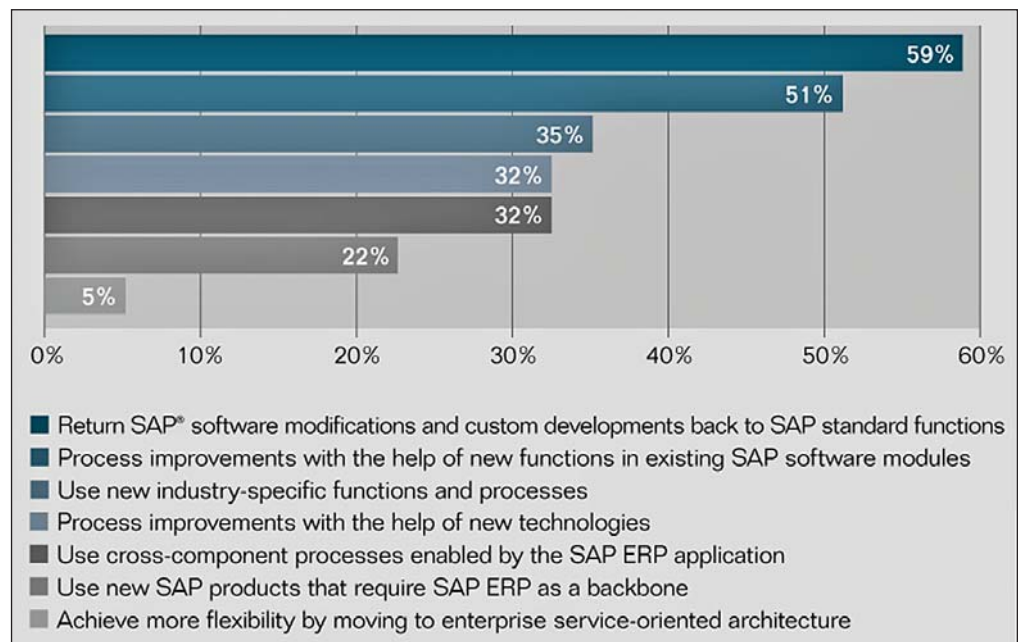


Figura 1. ¿Qué beneficios de negocio esperan los clientes de SAP después de un upgrade?

	Enhancement Package 1	Enhancement Package 2	Enhancement Package 3	Enhancement Package 4*	Enhancement Package 5*
Simplification	Role-based access	Order to cash	Procure to pay	Attract to perform	Accounting to reporting
Enterprise SOA	Adaptive manufacturing	Order to cash	Procure to pay	Financial shared services	Additional enterprise services
Functionality	HR shared services	Recruiting	Fast closing	Talent management	Treasury
Industries	Retail	Service industries	Trading industries	Discrete industries	Process industries

*Planned enhancement packages: subject to change

Figura 2. Hoja de ruta de paquetes de mejoras para SAP ERP 6.0.

necesidades empresariales, la gestión y mantenimiento del ciclo vital de software SAP altamente modificado es cada vez más difícil y costosa. El ahorro de costes que se consigue reduciendo estas modificaciones puede convertirse en una aportación considerable para el caso empresarial de upgrade.

La consolidación del entorno de software de una empresa puede ofrecer una gran oportunidad para actualizar a SAP ERP 6.0, ya que ambos proyectos requieren un análisis detallado del entorno, y pueden implementarse simultáneamente para minimizar alteraciones. Un entorno de software SAP más consolidado aumenta la eficiencia y la

flexibilidad de la empresa y reduce la complejidad y los gastos de proyectos de implementación futuros.

Para un proceso de justificación bien orientado, los responsables de la toma de decisiones de su organización deben analizar el entorno del sistema, teniendo en cuenta las ventajas de un upgrade a SAP ERP 6.0.

Si tiene dudas adicionales sobre este proceso, póngase en contacto con el Centro de Competencias de Upgrades EMEA enviando un correo a upgradect@sap.com o consulte información adicional en el Centro de Información sobre Upgrades (<http://service.sap.com/upgrade>). ■

Grupo de competencia de proyectos SAP Upgrade de Informática el Corte Inglés

Motivado por la conclusión del soporte por mantenimiento extendido del producto SAP R/3 4.6C, previsto para diciembre de 2009, muchas son las organizaciones que se ven obligadas a realizar una actualización de su sistema SAP R/3 hacia SAP ERP 6.0. Por este motivo, hace ya un año que Informática El Corte Inglés decidió constituir un grupo de competencia específico para proyectos de SAP Upgrade. En el primer año de existencia de este grupo ya han sido cinco los proyectos para el cambio de versión a SAP ERP 6.0, tanto para el Sector Público como para el Sector Privado.

[Javier Raposo, Dirección Unidad de Negocio: Integración de Procesos SAP NW]

[José Manuel Salgado, Dirección de Consultoría de Negocio: División ERP]

Cuando una organización toma la decisión de acometer un proceso de cambio de versión de cualquiera de sus soluciones implementadas sobre productos SAP, la elección del SAP Service Partner adecuado –con un alto grado de experiencia en esta tipología de proyectos– resultará factor determinante en el éxito del proyecto.

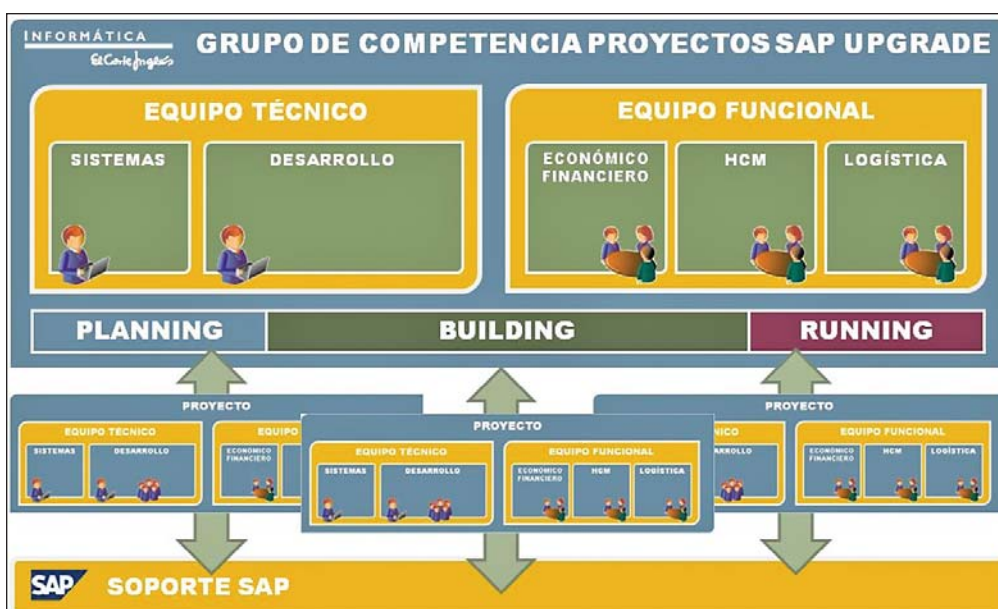
En Informática El Corte Inglés se ha constituido, desde hace algo más de un año, un grupo de competencia para proyectos SAP upgrade. Durante este tiempo el grupo de competencia ha realizado en sus propias instalaciones varios proyectos de cambio de versión de soluciones SAP, poniendo especial foco en SAP ERP 6.0.

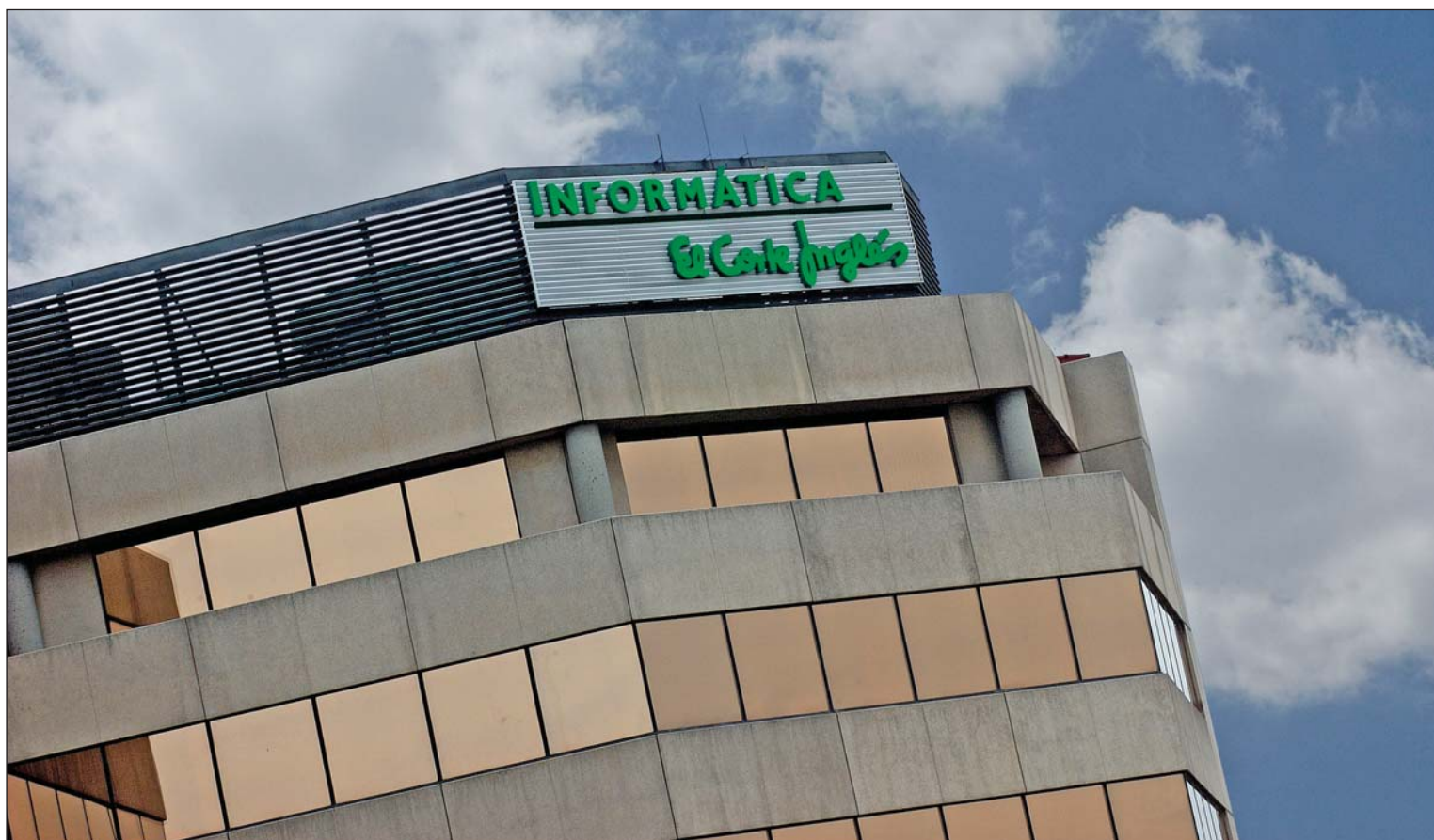
La misión del grupo de competencia es la de colaborar estrechamente, durante todas las fases del proyecto de cambio de versión (*planning, building and running*), con los diferentes equipos de proyecto asignados a cada organización. Con la filosofía de aprovechar la sinergias que la presencia activa de este grupo de competencia en todos los proyectos de cambio de versión en los que IECI participa, han detectado que resulta de vital importancia contar con los servicios de este grupo desde el momento de realizar la propuesta de colaboración y muy activamente durante la fase *planning*, en la que se determina la estrategia de upgrade personalizada que servirá de línea maestra a lo largo de todo el proyecto.

Durante este último año, el grupo de competencia ha instruido a un grupo de personas de nuestro centro de desarrollo de Blimea (Asturias), en aquellas tareas del proceso de *upgrade* Técnico (SPAU) que se pueden realizar en remoto, constituyendo el *upgrade factory*.

Especialistas en Upgrade

La misión de este grupo ha sido la de capacitar a IECISA a la hora de acompañar a sus clientes a afrontar este tipo de proyectos. Hasta la fecha ya se han realizado cinco proyectos en implantaciones reales de cambio de versión a SAP ERP 6.0, algunos de ellos con conversión a unicote y con un





escenario típico de un landScape con tres sistemas: desarrollo, consolidación y producción. Todo esto ha permitido optimizar una metodología basada en "upgrade roadmap".

Previo a estos cambios de versión, e impulsado por el grupo de competencia, se han realizado varias "upgrades" sobre sus sistemas de laboratorio en los que se ha dado diferente casuística: sector público y sector privado; con y sin soluciones sectoriales; etc. Esta anticipación les ha servido contar con experiencia a la hora de realizar los proyectos sobre implantaciones reales, identificando mejores prácticas y optimizando tareas a fin de minimizar las ventanas de parada de los sistemas productivos.

El grupo de competencia para proyectos de SAP Upgrade ha tenido como principal objetivo el de determinar la estrategia global de IECI común para todos los proyectos de cambio de versión de SAP R/3 4.6C a SAP ERP 6.0. Está constituido por diferentes perfiles: arquitectos de sistemas, consultores técnicos de desarrollo, consultores de económico financiero, consultores de contabilidad presupuestaria para el sector público, consultores de HCM y consultores de logística.

Esto ha permitido que Informática El Corte Inglés cuente con cobertura para poder abordar hasta 20 proyectos de cambio de versión, con diferentes equipos de proyecto trabajando en paralelo bajo la supervisión y tutela del grupo de competencia, y apoyándose en los servicios y herramientas que SAP ofrece para esta tipología de proyectos.



Este grupo de competencia participa en todos los proyectos en curso, y tiene una visión de cada uno de ellos desde el punto de vista de aprovechar sinergias, aprovechando la experiencia que ha ido adquiriendo en los ensayos generales que ha realizando en su laboratorio, y también en los, hasta la fecha, cinco proyectos reales que ha llevado a cabo.

Por otra parte, han desarrollado programas ABAP que les ayudan al Technical upgrade analysis (TUA), identificando el uso real de los módulos implementados, modificaciones al estándar, mejoras implementadas (user-Exits, enhancement, Btes, Badis, ...), modificaciones de cliente al DDIC, programas que hacen call transaction o batch input al estándar, etc. La idea es poder utilizar estos programas en fase de preventa, con el objetivo de orientar al cliente sobre el impacto que el cambio de versión va a tener en su organización.

Además de esto, también se aprovechan las posibilidades adicionales que brinda una empresa

como IECI, como es el caso del centro de desarrollo que tienen en Blimea (Principado de Asturias), donde se está derivando todo el proceso relativo a una de las fases más tediosas dentro del upgrade técnico, en la que hay "tocar" una gran cantidad de objetos (SPAU). El objetivo de esta iniciativa es industrializar el proceso de Upgrade Técnico, con personal formado específicamente en estas habilidades (Upgrade factory).

Estrategia de upgrade

El grupo de competencia define en cada proyecto la estrategia de *upgrade* que más se ajuste a cada cliente, planteando proyectos adicionales que reviertan en una optimización del proceso de cambio de versión:

- Archivado de datos. Dependiendo del volumen de datos históricos que se encuentra será aconsejable acometer un proyecto previo de archivado, desacoplado del cambio de versión.
- Identificar nuevos procesos y nueva funcionalidad que puedan ser implementada.
- Escenarios donde encaje la arquitectura SOA.
- Capacidad de desarrollo sobre Stack Web AS Java, Web Dynpro, Visual Composer, CAF, etc.
- ¿Cuándo recomendar conversión a *unicode*?
- Recomendar el uso de las herramientas y servicios complementarios que SAP ofrece para dar solución a este tipo de proyectos: Upgrade RoadMap sobre SAP Solution Manager, Upgrade Tools, QuickSizer, SAP ERP Solution Browser, Quick Upgrade Analysis, Quick Upgrade Evaluation, Safeguarding Upgrade. ■

HP Upgrade Factory para Proyectos de Cambio de Versión de SAP

Uno de los factores diferenciales de HP para abordar con éxito los proyectos de cambio de versión en SAP se basa en la disponibilidad del HP Upgrade Factory para SAP, un Centro de Excelencia implementado en Madrid, desde el que un grupo de consultores expertos en cambios de versión dan soporte a las diferentes organizaciones de HP en cada uno de los países europeos para afrontar en las mejores condiciones la realización de este tipo de proyectos.

HP ha desarrollado un enfoque global y unificado para afrontar los proyectos de cambio de versión desde SAP R/3 a SAP ERP 6.0. Nuestro modelo de factoría (Upgrade Factory) consiste en un conjunto específico y probado de herramientas, procesos, metodologías, guías y plantillas imprescindibles en los proyectos de actualización, unido al grupo de consultores especializados que garantiza su aplicación en cada proyecto. Adicionalmente nuestro modelo de factoría incluye la posibilidad de asignar un equipo de consultores adaptado al proyecto, equilibrando así la participación entre el equipo local y el equipo remoto (onshore /nearshore/ offshore) que nos permite optimizar la calidad y los costes asociados.

Los servicios proporcionados por la Upgrade Factory se pueden resumir en:

- Participación en la Adaptación funcional del sistema actual.
- Adaptación de desarrollos, interfaces y autorizaciones a la nueva versión.
- Pruebas unitarias y de integración.
- Servicios de pruebas de rendimiento y calidad.
- Transferencia de conocimiento, formación y documentación.
- Soporte inicial a post-producción.
- Cambio de versión tecnológico.
- Servicio de migración de la infraestructura SAP R/3.
- Servicio de adaptación a UNICO-DE del sistema SAP ERP.

Atendiendo a las necesidades específicas de cada empresa, dichos servicios se ofrecen bajo tres modalidades:

- **Actualización Técnica:** sin cambios en el uso funcional ni modificaciones en el sistema, eliminando las modificaciones menos utilizadas e incluyendo el cambio de versión tecnológico de SAP R/3 a ERP 6.0.

- **Actualización Funcional y/o Estandarización:** reemplaza desarrollos a medida con el uso de funcionalidad estándar de SAP ERP 6.0, con implantación de las nuevas funcionalidades que aporta la nueva versión y una reducción de la complejidad en el SAP landscape.

- **Actualización de Negocio:** supone la implantación de nuevos procesos de negocio u optimización de los actuales, gracias a las nuevas funcionalidades de SAP ERP 6.0, con la construcción de nuevas soluciones basadas en SAP ERP 6.0, NetWeaver y Enterprise SOA, y la introducción de nuevas soluciones verticales por industria.

A modo de referencia resaltamos algunas de las herramientas que incorporamos en los proyectos de Cambio de Versión:

- **SAP CDOP:** para realizar un análisis del uso de los desarrollos a medida del cliente así como las modificaciones necesarias durante el proyecto de cambio de versión.

- **HP Quality Center:** para facilitar la gestión y documentación de los procesos de negocio, definición de los flujos y casos de pruebas, ejecución de pruebas (manuales y/o automáticos) mediante elementos comunes y creación de componentes de prueba reutilizables, configuración de mecanismos de detección automática de cambios en los componentes.

- **HP LoadRunner:** el objetivo es asegurar el rendimiento y escalabilidad de las aplicaciones asociadas, facilitando las pruebas de carga del entorno mediante la aplicación de la misma metodología en cada uno de los proyectos. Reducir tiempos de resolución de problemas mediante el diagnóstico de cuellos de botella del sistema y la posibilidad de reutilización de scripts para la monitorización.

- **SAP Solution Manager:** orientando su utilización dentro de este tipo de proyectos a la documentación de los procesos, gestión de resultados de las pruebas realizadas, gestión de incidencias, acceso a documentación específica y gestión y monitorización de los diferentes entornos SAP.

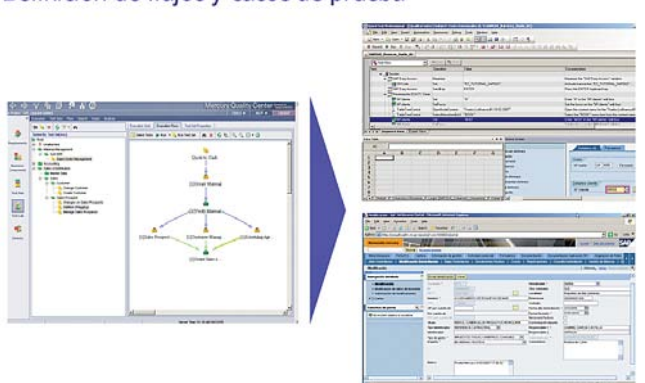
- **La herramienta O2O Smooth Transition:** desarrollada conjuntamente entre HP y Oracle facilita la ejecución de la reorganización de la base de datos recomendada. Esta herramienta permite reducir drásticamente el tiempo de parada necesario y la complejidad de este tipo de reorganizaciones.

Razones y beneficios de la actualización a SAP ERP 6.0

Cuando una compañía depende de un ERP como SAP para gestionar su negocio, debe confiar en la capacidad de su proveedor de TI para adaptarse con rapidez a los cambios tecnológicos que le permitan responder ágilmente a los nuevos requerimientos.

Las ventajas más significativas que su organización puede obtener del proyecto de Cambio de Versión son:

Herramientas
HP Quality Center – Quick Test Professional
 Definición de flujos y casos de prueba



– Nuevas funcionalidades y mejora en los procesos de las diferentes áreas funcionales como finanzas, gestión del capital humano, aprovisionamiento y logística, diseño y fabricación de los productos, ventas, servicios y analíticas que le permitirán incrementar la productividad y eficiencia de los mismos.

– Simplificación y racionalización (estandarización) en la gestión de las operaciones, optimizando la utilización de los recursos corporativos.

Incorporación de nuevos portales y auto-servicios que agilizan el acceso a la información por parte de los empleados.

– Disponibilidad de información más fiable, sencilla y adaptable a los requisitos de los usuarios debido a las renovadas capacidades de Business Intelligence. Las nuevas aplicaciones analíticas proporcionan simulaciones, planificaciones y pronósticos como elementos de apoyo en la toma de decisiones.

– Reducción de la complejidad de TI al utilizar la plataforma SAP Netweaver que permite mejorar el rendimiento y la escalabilidad, dando el primer paso hacia una arquitectura SOA que permite innovar y adaptarse a las cambiantes necesidades de negocio, de una manera más rápida y con menor coste.

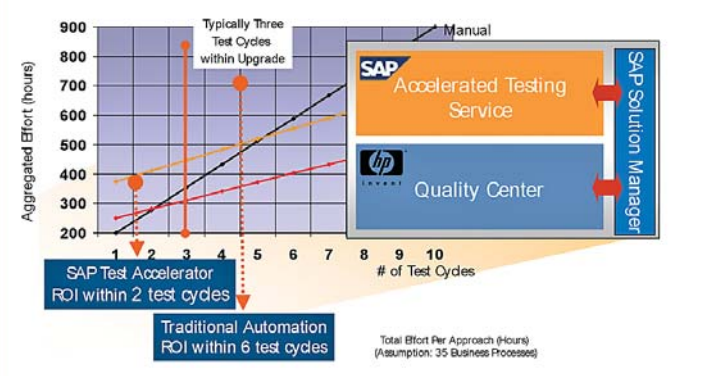
¿Que le debe pedir a un proyecto de cambio de versión?

A la hora de afrontar un proyecto de esta naturaleza y envergadura, su organización debe de ser exigente en la selección de su proveedor de TI. Asegúrese la colaboración y aportación de un socio tecnológico, que aúne experiencia y conocimiento en implantación y actualización de entornos SAP, tecnología y gestión de grandes proyectos.

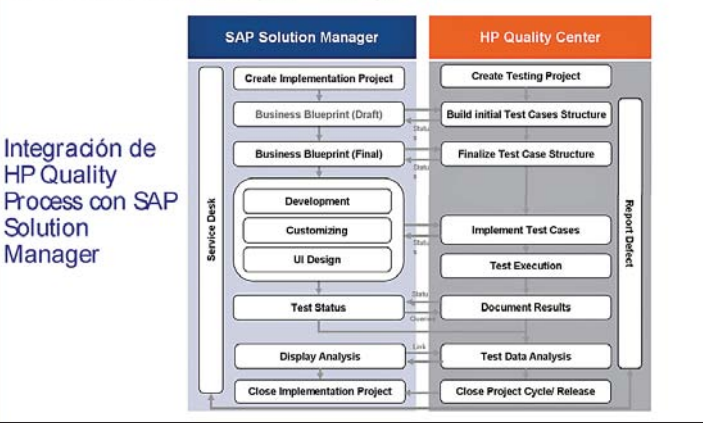
En este sentido, desde HP estamos convencidos de que podemos ofrecer un valor diferencial para garantizar los factores clave para el éxito del proyecto:

- **Confianza en el proceso**, mediante una solución completa que gestione todos los servicios para llevar a cabo el cambio de versión tanto funcional como tecnológico sobre la plataforma seleccionada por el cliente, manteniendo la funcionalidad actual, tanto estándar como desarrollada.
- **Continuidad en el servicio**, manteniendo operativo el sistema actual mientras se aborda el proceso de cambio, garantizando las menores interrupciones posibles.
- **Transparencia**, proporcionando la necesaria formación a los usuarios y al personal de adminis-

Herramientas Solution Manager – Integración
Reducción de costes por automatización de pruebas



Herramientas SAP Solution Manager – Integración



HP Upgrade Factory para SAP Metodología, Guías, Herramientas

tración del sistema, que les permita continuar realizando sus tareas habituales en la nueva versión.

– **Minimización de riesgos**, utilizando metodologías y best-practices contrastadas que facilitan la consecución de los compromisos de alcance, plazos y costes adquiridos en el proyecto.

– **Rápido retorno de la inversión**, basado en la experiencia en proyectos similares, lo cual maximiza los resultados a obtener con un controlado incremento de la inversión. Permitiendo una reducción de los costes de transición y facilitando la gestión de posteriores mantenimientos.

¿Por qué HP?

Avalados por todo ello podemos concluir que debe elegir a HP como partner para sus proyectos de cambio de versión porque:

– Disponemos de importantes referencias en implantaciones exitosas de proyectos de cambio de versión a SAP ERP 6.0 a nivel nacional, tanto en el Sector Privado (Fabricación, Retail, Auxiliar del Automovil, etc.) como en el Sector Público, y a nivel internacional, destacando el proyecto realizado en el líder mundial del sector CPG (Customer Package Goods), probablemente uno de los proyectos más importantes de cambio de versión realizado hasta la fecha por un cliente de SAP AG.

– Garantizamos una metodología propia, basada en nuestra extensa experiencia en planificar y gestionar proyectos de cambio de versión, que le permitirán acometer el proyecto con fiabilidad y rapidez.

– Después de la puesta en producción de la nueva versión, proporcionamos un soporte flexible en base a sus necesidades, orientado a los procesos críticos de negocio que garantiza una transición suave y sin incidentes.

– Somos expertos en implantaciones para SAP Enterprise SOA, que combina SAP Netweaver y las plataformas tecnológicas de HP en una arquitectura flexible, abierta e integrada, que facilita a nuestros clientes la escalabilidad de sus entornos.

– Mantenemos desde hace más de 17 años una alianza activa con SAP, cuyo fruto más reciente ha sido el nombramiento de HP como Partner Preferencial a nivel mundial para cambios de versión. Con HP como Global Technology Partner for SAP ERP 6.0 Upgrades, SAP y HP Services están trabajando estrechamente para acelerar las actualizaciones de los clientes comunes de ambas empresas.

– Desde noviembre 2007 disponemos del HP Upgrade Factory para SAP que da soporte a empresas a nivel europeo sobre el nuevo portafolio de soluciones y servicios, compuesto por HP Upgrade Services para SAP ERP 6.0, HP Aplicación Outsourcing para SAP Applications y HP Additional Services.

Elegir a HP como partner en sus proyectos de cambio de versión es apostar por la experiencia, la confianza y el compromiso, avalado por nuestra trayectoria y relación de mutua confianza con SAP y nuestros clientes. ■

Cómo dimensionar el proyecto de cambio de versión de SAP

Herramientas de análisis



Uno de los primeros desafíos cuando nos planteamos un proyecto de cambio de versión en SAP es, sin duda, la estimación de los recursos y los tiempos necesarios para afrontarlo con garantías. La complejidad inherente a una solución SAP y la multitud de factores a tener en cuenta para realizar esta estimación son sólo algunas de las razones de la dificultad de este reto. A cambio, una acertada estimación permitirá diseñar un plan de proyecto que mantenga alineado en todo momento el negocio con la infraestructura IT; generando así confianza entre todas las partes involucradas en el cambio de versión.

[Isabel Lamas, Consultor Senior. REALTECH España]

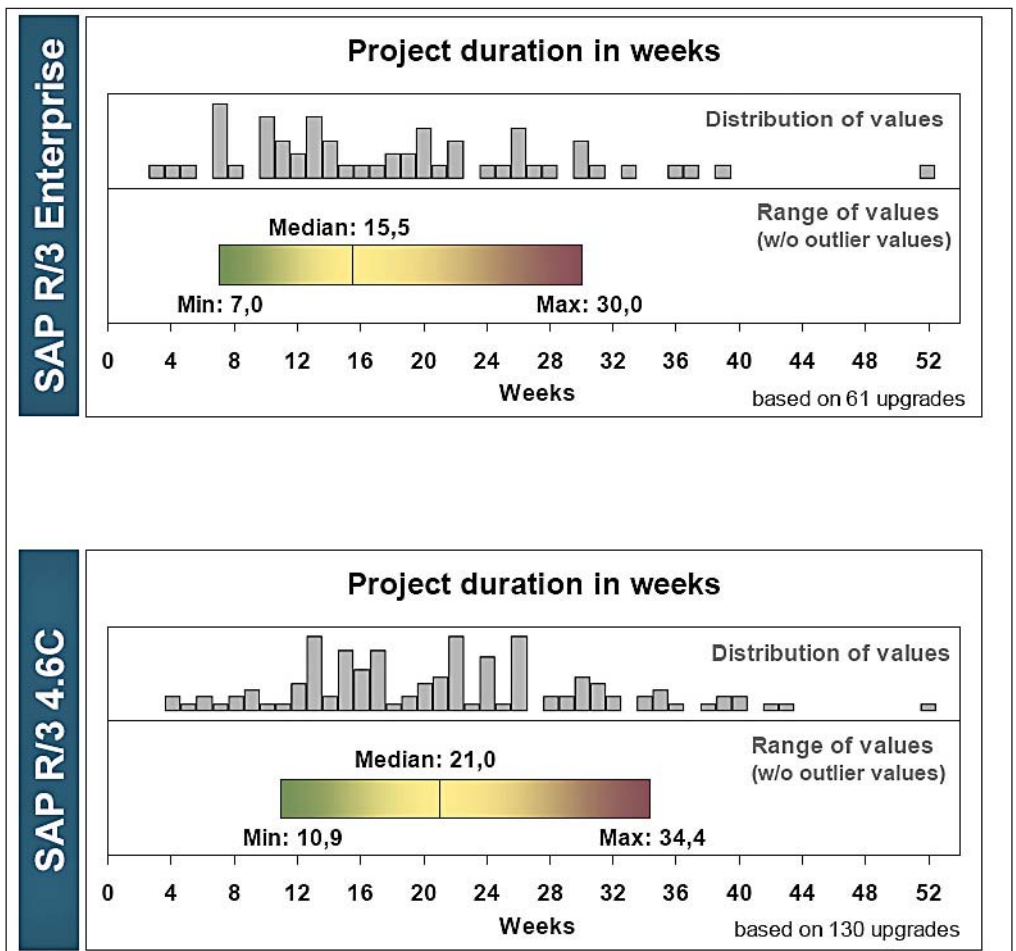
[Fermín Álvarez, Consultor Senior. REALTECH España]

Lamentablemente, no existe una respuesta definitiva a la cuestión planteada, no podemos ofrecer una tabla entrada/salida que permita calcular con certeza la dificultad de un cambio de versión en base a unos parámetros “medibles”; pero sí que es posible poner sobre la mesa una serie de consideraciones que pueden ser tenidas en cuenta.

En primer lugar, los escenarios de negocio implementados (el número de módulos de R/3 utilizados) nos pueden dar una primera medida de complejidad. Uno de los puntos de mayor dificultad que debemos encarar son las desviaciones del estándar; en tanto que estas desviaciones deben ser profusamente cotejadas.

Ampliación hardware

Otro factor importante es el salto tecnológico que se va a realizar. No es infrecuente que la actualización de un sistema SAP desencadene la necesidad de actualizar la infraestructura subyacente. Uno de los elementos que puede influenciar de forma importante este cambio es la incorporación de pilas java a entornos tradicionalmente ABAP, bien puede ser debido a exigencias de la nueva versión del producto que utilizamos o bien por la necesidad que tiene la empresa de incorporar nuevas funcionalidades. Independientemente del motivo, esta ampliación de funcionalidad en todos los casos requiere un incremento considerable de potencia hardware.



SAP publica estadísticas de tiempos de upgrade basadas en experiencias reales de clientes (fuente SAP AG).

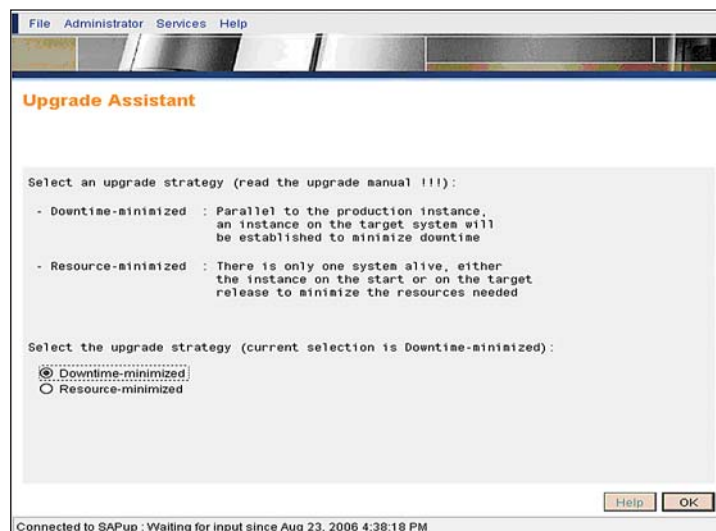
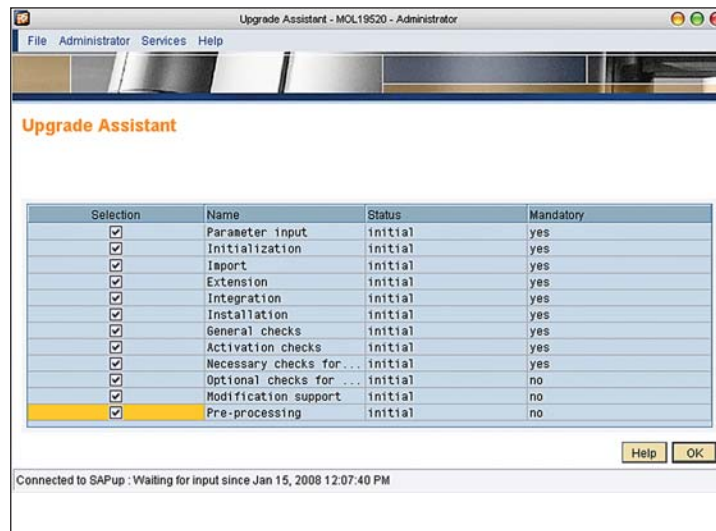
A partir de Enero del 2007, SAP remitió a todos sus clientes una carta de intenciones donde apostó claramente por arquitecturas de 64 bits y software con código de página unicode.

El cambio de entornos 32bits a 64bits se considera homogéneo pero, sin duda, aporta mucho más potencia al entorno. En el caso más complejo podríamos estar hablando de cambios heterogéneos de plataforma que necesariamente obligan a cortes de servicio, contratación de servicios de safeguarding y ciclos de pruebas adicionales. Es necesario un estudio serio y profundo de las líneas de desarrollo de nuestro negocio para poder dimensionar adecuadamente la infraestructura adecuada a nuestras necesidades, al menos a medio plazo.

El cambio de versión puede implicar asimismo un cambio de arquitectura obligado por el nuevo diseño de las aplicaciones. Por ejemplo, hemos pasado de ITS externos en versiones 4.x a la versión integrada que se soporta exclusivamente en las últimas releases de SAP. La migración de este entorno implica un doble esfuerzo, por una parte es necesario un rediseño de todas las plantillas utilizadas en la versión original y por otra, el sistema exigirá mucho más al hardware en el que se encuentre alojado, principalmente memoria. Situaciones similares que obliguen a un cambio en la arquitectura al cambiar de versión pueden darse en otros muchos componentes del amplio portafolio de aplicaciones SAP, como por ejemplo el IPC, el IGS o el BI Accelerator.

Fases del cambio de versión

El proceso de cambio de versión consta técnicamente de dos fases, el “PREPARE” y el “SAPUP”, el cual corresponde al upgrade propiamente dicho. La primera parte se lanza en los sistemas originales y permite realizar una serie de chequeos y estimaciones previas al cambio de versión. Como resultado del proceso se hace un cálculo inicial del tamaño que va a crecer la base de datos con la actualización de versión, así como el número de objetos del estándar que han sido modificados por el usuario y que el proceso de cambio de versión también necesitará modificar, por lo que será un buen esti-



mativo del esfuerzo “humano” necesario para arreglar estas colisiones.

Al enfrentarnos al cambio de versión, seguimos contando con las herramientas proporcionadas por SAP para el dimensionamiento de los sistemas. Una primera aproximación puede venir dada por las notas liberadas por SAP acerca de incrementos de hardware necesarios en la nueva versión respecto a la versión original. Estas recomendaciones se basan

en los valores medios de los diferentes casos de cambio de versión que SAP ha controlado y ofrecen un valor que puede servir de referencia a la hora de estimar inicialmente qué implicaciones va a tener nuestro cambio de versión.

La herramienta web QuickSizer, permite dimensionar sistemas basándonos en parámetros funcionales del tipo volumen de documentos procesados en horas pico, usuarios concurrentes en el sistema, etc. La ventaja que aporta esta herramienta en el cambio de versión frente al dimensionamiento inicial es que los valores necesarios para realizar el cálculo pueden ser obtenidos del sistema real que ya lleva varios años funcionando con lo que los resultados de este análisis pueden ser mucho más exactos que los realizados en una implantación inicial de un sistema.

Los resultados de este dimensionamiento se dan en formato estándar SAP, la potencia se mide en saps y son los proveedores hardware los encargados de dimensionar en máquinas reales, según la homologación realizada por SAP, la potencia necesaria para que el sistema funcione de forma adecuada.

SAP Solution Manager contiene hojas de ruta del upgrade SAP, proporcionando una metodología estándar que incluye las mejores prácticas para la gestión de proyecto y aspectos técnicos y de negocio que afectan al cambio de versión. Con estas checklists, plantillas y descripciones ‘how-to’ se dota al equipo de proyecto de herramientas que les ayudan a valorar los principales hitos realizados y pendientes.

En resumen, aunque podemos disponer de diferentes ayudas en el dimensionamiento de un cambio de versión, no existe la herramienta definitiva que permita evaluar todos los factores sin margen de error. La ayuda de consultores expertos en este tipo de proyectos así como el amplio conocimiento interno de los procesos de negocio que corren en cada compañía pueden ser el mejor aval para un proyecto de cambio de versión de SAP exitoso. ■

Haciendo más con menos

DB2 puede dar a los usuarios de SAP mejor rendimiento con menos coste

La necesidad de mejorar el conocimiento que tienen las empresas de su negocio y poder definir nuevas estrategias comerciales para destacar en un mundo globalizado y cada vez más competitivo, han llevado a las organizaciones a realizar grandes inversiones tecnológicas en los últimos años. Estas inversiones han estado orientadas básicamente a la automatización de los procesos a través de soluciones de planificación de recursos (ERP), gestión de la relación con los clientes (CRM), etc. Y ahora se está empezando a apostar también por la optimización del negocio, es decir, por soluciones de "data warehouse" o inteligencia de negocio. La memoria de la empresa, es decir, sus datos, han pasado a ser la pieza clave y diferencial para iniciar el camino hacia la optimización.

Este crecimiento de las bases de datos lleva implícita una mejora equivalente en la cantidad y calidad de los dispositivos para almacenarlos y procesarlos. Por lo que no es de extrañar que el mayor reto pase a ser cómo hacer frente a todas estas necesidades con garantías de éxito y dentro del presupuesto tecnológico de la empresa, es decir: :

¿Habría alguna solución que permita mejorar el rendimiento de nuestro SAP ERP, SAP BW sobre el hardware actual, que se pueda escalar de forma casi ilimitada, que reduzca la carga del administrador y que tenga un coste total de propiedad (TCO) bajo?

La respuesta es sí: IBM DB2. Cuando los usuarios de SAP migran a DB2, constatan que es una solución perfectamente integrada con SAP, con un rendimiento muy superior a la media y cercana a la escalabilidad ilimitada. Además cuenta con un plan de desarrollo constante SAP/IBM, una excelente calidad y un menor TCO. "Nosotros identificamos tres principales elementos de coste: licencias, mantenimiento y migración, incluyendo la formación de los empleados en el uso de la nueva base de



datos," señala Ulrich Klenkr, CIO de rku.it. "Si comparamos la oferta del proveedor existente con el de DB2 Universal Database (UDB), concluimos que DB2 UDB podría llegar a reducir los costes hasta en un 40% en los próximos cinco años".

Compresión: cómo reducir la necesidad de almacenamiento

Éste es el principal factor de ahorro. IBM DB2 realiza una gestión mucho más eficiente del almacenamiento, al utilizar una técnica de compresión

única y certificada por SAP, la cual se aplica sobre el total de la tabla de datos (no sobre páginas de datos), sin comprimir los índices, normalizando de forma automática y con una altísima tasa de compresión. "Puede reducir el tamaño de las tablas de datos hasta un 70% de forma transparente a las aplicaciones, ofreciendo al usuario mejoras en la gestión en I/O y utilización de la memoria, mejorando los tiempos de creación de copias de seguridad y recuperación de datos y reduciendo las necesidades de almacenamiento en hasta un 50%" ha afirmado Chetan Chaturvedi, Worldwide SAP DB2 Strategy, IBM.

La tecnología de compresión profunda de IBM DB2 comprime los datos en un disco y los mantiene comprimidos en memoria. "No sólo estamos observando ahorros significativos de almacenamiento. Con Deep Compress también se puede lograr una mejor utilización de la memoria", señala Chris Eaton, IBM Product Manager, DB2 para Linux*, UNIX* y Windows*. Además Deep Compress es totalmente compatible con todas las versiones de SAP y aplicativos, desde R/3 3.11 hasta las nuevas versiones.

Escalabilidad y cubos (DPF y MDC): tecnología única para SAP BI

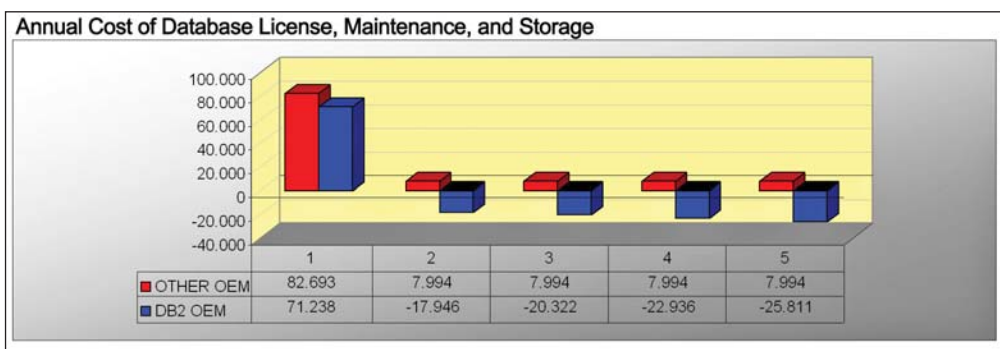
Otro factor clave para el ahorro de costes es el de las utilidades Database Partitioning Feature (DPF), que ofrecen una tecnología exclusiva de escalabilidad para SAP BI y Multi-Dimensional Clustering (MDC), y permiten a los usuarios crear clusters de n-dimensiones entre múltiples particiones, en vez de usar jerarquías de particiones de una sola dimensión.

Ambas utilidades son totalmente compatibles desde SAP BI 2.0. Las instalaciones más grandes de SAP BI utilizan ya DPF. "Nosotros usamos DB2 como base de datos para nuestra solución de SAP NetWeaver BI porque ofrece una administración sencilla y un menor coste de licencia", afirma Matthias Assmann, Head of Management, Information T-Mobile UK.

"DPF permite al usuario hacer más con menos", comenta Chaturvedi. "Desde una perspectiva SAP, DPF es una ventaja. Permite al cliente la mejor explotación del hardware disponible a través de particiones lógicas y físicas. Ya que permite ejecutar grandes soluciones de inteligencia de negocio SAP sobre hardware de bajo coste, es decir, ejecutarlo sobre múltiples servidores pequeños en vez de sobre una gran máquina SAP".

Creación de copias de seguridad y recuperación de datos: implementado desde el corazón

Con una dependencia tan fuerte de la base de datos, ¿qué pasaría si hubiese un desastre? ¿DB2 podría hacerlo frente? Sí, DB2 dispone de funcionalidades de alta disponibilidad y recuperación ante desastres (HADR), con Ultra-fast failover". Es compatible y



está probada por SAP, además de complementada con licencias para dos nodos de Tivoli* System Automation sobre AIX* y Linux*."La capacidad de creación de copias de seguridad y recuperación de datos está implementada dentro del núcleo del motor de DB2," señala Chaturvedi.

Diseñado para ser invisible

Las funcionalidades de DB2 han sido diseñadas para integrarse totalmente de forma transparente (invisible) con el software de SAP. "DB2 está totalmente integrado dentro de la consola de administración de SAP (DBA Cockpit), lo que lo hace mucho más fácil de usar. Es la plataforma ideal para nuestro entorno de software SAP y reduce la carga de trabajo de nuestros administradores cerca de un 10%," señala Jörg Stubbe, CIO, Pilz GmbH & Co. KG.

La clave está en la Integración: el poder de dos SAP e IBM

IBM y SAP ejecutan de forma conjunta pruebas que aseguran el funcionamiento de la solución. La integración también está presente en el mantenimiento, ya que IBM DB2 sigue la misma estrategia de mantenimiento de SAP, es decir 5+1+2.

Prueba de esta capacidad conjunta de IBM DB2 y el software de SAP, es que IBM corre sus negocios sobre las soluciones SAP y que los más de 1.100 sistemas internos de SAP funcionan sobre DB2.

El Rendimiento es lo que importa

El increíble rendimiento de DB2 para SAP, los beneficios significativos en la reducción del tamaño de la base de datos y los menores costes de almace-

namiento son el premio que obtienen los usuarios. "Por ejemplo, un informe mensual que tardaba hasta 6 horas en completarse, tarda ahora menos de 20 minutos", comenta Mike Zeleniak, Information System Manager, Teck Cominco.

Usando la compresión profunda, los usuarios han visto reducido el espacio utilizado en disco hasta un 40% ó 50% más que la competencia. El coste de licencia y mantenimiento a través de SAP se puede llegar a reducir entre un 38% y un 74% respecto al precio de otro producto de la competencia con funcionalidades equivalentes.

Partiendo de que IBM DB2 para SAP incluye muchas funcionalidades (Compresión, DPF, HADR, etc.), los usuarios de SAP tienen un TCO más bajo. "Toda esta tecnología y funcionalidades del producto están incluidas en el OEM (Original Equipments Manufacturer) acordado con SAP", señala Miller. "Con otros proveedores de bases de datos, si necesitas funcionalidades como compresión o alta disponibilidad, tienes que pagarlas adicionalmente".

Hacer más con menos suena a limitación, pero como ha demostrado DB2 sobre SAP, menos es realmente más: más rendimiento, más facilidad de gestión, más integración, más funcionalidades exclusivas, más ahorro de espacio y muchos más euros ahorrados. ■

Adaptación y traducción del artículo de Shirley Savage para IBM Systems Magazine Feb-Mar 2008, realizada por Héctor Colmenares (IBM DB2 SAP Alliance Sales Leader).

CASO DE ÉXITO

Seidor

Cambio de versión de los sistemas SAP R/3 en PULEVA

PULEVA es una empresa con una amplia experiencia en el mercado lácteo dentro de España, contando con cuatro centros de producción repartidos por todo el país. Recientemente, Seidor fue el partner elegido para llevar a cabo el cambio de versión de los sistemas SAP R3, teniendo en cuenta una serie de requerimientos de negocio específicos de esta empresa para garantizar unos mínimos tiempos de parada.



La aventura empresarial de PULEVA se remonta al año 1910, en el que un grupo de industriales granadinos constituyó Unión Vinícola Industrial para coordinar el abastecimiento de vinos, alcoholes y aguardientes. En 1954, cambia su denominación por UNIASA (Unión Industrial y Agroganadera S.A.), y se convierte en la segunda central lechera que inicia actividad en España, después de la de San Sebastián.

Desde entonces, PULEVA trabaja por el bienestar de toda la familia, empleando toda su experiencia y conocimiento en ofrecer a sus consumidores alimentos saludables y llenos de placer, concentrando sus esfuerzos en conocer las necesidades nutricionales actuales de sus consumidores y destinando una gran parte de sus recursos a la investigación y desarrollo. Salud, familia, confianza, innovación,

educación, respeto, solidaridad y compromiso son los pilares de esta filosofía, que ha convertido a PULEVA en pionera en el desarrollo de alimentos funcionales.

Para llevar a cabo esta labor, PULEVA cuenta hoy con cuatro centros de producción, ubicados en Granada, Nadela (Lugo), Mollerusa (Lleida) y Sevilla.

Migración sin interrupciones para la actividad del negocio

Para el cambio de versión de los sistemas SAP R/3 utilizados hasta ahora por PULEVA, Seidor tuvo en cuenta tanto los requerimientos de negocio expresados por los responsables de sistemas de la compañía como su amplia experiencia en implantaciones similares.

La migración puramente técnica (sin incorporar novedades funcionales), fue planificada en tres fases: de la versión SAP R/3 4.6C a mySAP ERP 2006; de SAP BW 3.0B a SAP NETWEAVER 2004s; y el análisis funcional de aplicaciones y módulos.

Se hizo un cambio de versión de los sistemas SAP R/3 en un entorno productivo de la base de datos de aproximadamente 500 GB. De la versión SAP R/3: 4.6C se pasa a la versión objetivo ECC 6.0 (parte de mySAP ERP 2005), con SAP kernel 7.00 64-BIT.



Antes de abordar la implantación, se determinó la necesidad de cambiar el hardware de los servidores de todos los entornos (integración, desarrollo y producción). Las estimaciones en cuanto al incremento promedio de la actividad de la CPU de los servidores de aplicación era del 15 al 30%.

Respecto a la memoria, el incremento estimado promedio en los servidores de aplicación era del 40-55 %. Por último, el incremento estimado promedio de utilización de espacio en disco en el servidor de base de datos es del 0-25% (aunque temporalmente, durante la migración, se requieren unos 10 GB de espacio adicional).

El software de base del que se dispone es ORACLE 10.2 64-BIT HP-UX 11.23/IA64 64BIT, apropiado tanto para la versión origen de SAP (4.6C) como para la versión destino (ECC 6.0), y no es necesario realizar otra migración que la del propio SAP R/3.

Manos a la obra

PULEVA disponía del nuevo hardware al inicio del proyecto de migración, aunque en un servidor provisional se realizó la migración técnica preliminar. Posteriormente, se migró el entorno de integración, que actuó a modo de entorno de test de la migración y, finalmente, se realizó la migración de los entornos de desarrollo y producción.

A sugerencia de los responsables de Seidor, se escogió un momento de tranquilidad y estabilidad en desarrollos y parametrización para abordar el proyecto, especialmente para la migración del entorno de integración.

Con el objetivo de facilitar las pruebas y garantizar la estabilidad, se intentó además minimizar la duración del proyecto, consiguiendo el compromiso de disponibilidad de los recursos internos necesarios para la realización de las pruebas funcionales sobre la nueva versión. Los trabajos de instalación del entorno auxiliar provisional, como copia del sistema productivo, se realizaron en horario diurno laborable. Entre estas tareas, se llevaron a cabo las labores de preparación y coordinación (obtención de CDs, notas, validación de requerimientos, etc.), la obtención de diversa documentación relativa al sistema productivo (tamaño de la base de datos, nivel de parches, idiomas instalados...) y el análisis adicional sobre directorios, aplicaciones diversas y datos archivados.

A continuación, se llevó a cabo la migración del entorno auxiliar provisional. Durante este período, se efectúan pruebas diversas relacionadas con la nueva versión durante un dilatado espacio de tiempo, durante el cual las tareas de desarrollo y parametrización continúan a buen ritmo en los otros tres entornos SAP. Por ello, la finalidad de esta migración es puramente la de tomar nota de las correcciones a realizar en la migración siguiente y detectar posibles problemas.

El propio equipo de trabajo de PULEVA se encargó del diseño y ejecución del plan de pruebas sobre la nueva versión, a fin de recoger los principales flujos de la compañía, incluyendo impresión de formularios, cierres mensuales, etc.

“ La migración técnica realizada con Seidor ha sido todo un éxito. Los consultores que han participado en el proyecto han aportado mucha experiencia y profesionalidad. Se han adaptado a las fechas propuestas por PULEVA y han resuelto los problemas encontrados con rapidez.”

Cristobal Rueda Padilla.

Director Desarrollo de Sistemas de PULEVA.

Francisco Sevilla.

Director de Infraestructura y Sistemas de PULEVA.



Durante la fase de migración del sistema de desarrollo, cualquier mantenimiento necesario para el sistema productivo (ya sea parametrización o desarrollo), se realiza en el sistema productivo, debiendo reproducirse manualmente también en el entorno de desarrollo.

Por último, la migración del sistema productivo debe realizarse en un período de tiempo en que el entorno productivo pueda estar parado. El tiempo mínimo imprescindible de parada es de

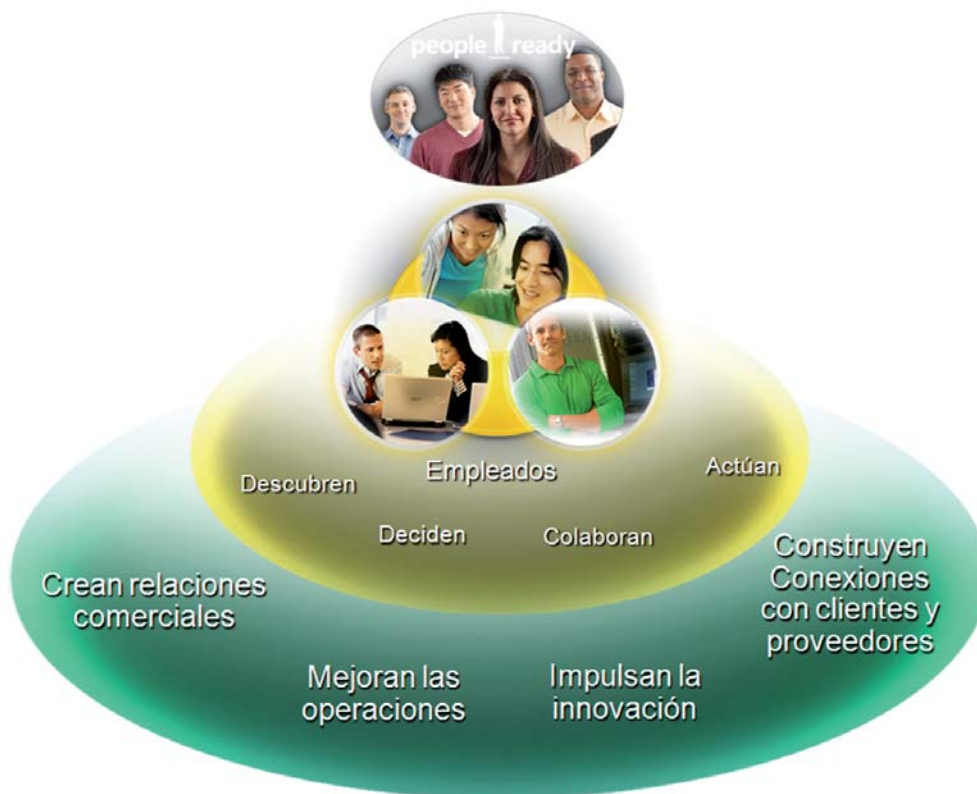
dos días (por ejemplo, un fin de semana), aunque con el hardware suficiente podría realizarse en menos tiempo (estrategia downtime-minimized).

Seidor optó por la estrategia downtime-minimized, que supone lanzar el proceso de migración durante la semana de la migración, con poca prioridad - a fin de no perjudicar sustancialmente al rendimiento del sistema durante esa semana-, y la fase downtime se realizó en 24 horas durante un fin de semana. ■

Interoperabilidad sencilla entre Microsoft y SAP

Making SAP People Ready

Los usuarios de tecnología Microsoft, como Office y Outlook, demandan la fácil "Interoperabilidad" de nuestras soluciones con las soluciones de SAP. Para facilitar la convivencia, Microsoft ha desarrollado su programa de soluciones "Making SAP People Ready", que permite explotar de forma eficiente y productiva toda la información disponible en las soluciones de SAP, como SAP R/3, SAP BW, SAP CRM o SAP Enterprise Portals.



Microsoft Excel y Word cualquier Report o Query. Asimismo, desde cualquier aplicación .Net es posible conectarse y ejecutar funcionalidades avanzadas de lectura o escritura en SAP.

Programa de Soluciones "Making SAP People Ready"

El Programa "Making SAP People Ready" de Microsoft permite maximizar el valor de las soluciones SAP con soluciones Microsoft, haciendo que SAP sea familiar y fácil de usar para el usuario, así como fácil de conectar con lo que existe alrededor.

Aplicado a los empleados de una empresa, este Programa permite integrar los procedimientos de trabajo SAP, definidos durante la implantación, dentro de los productos Microsoft.

Un ejemplo de procedimiento de trabajo "People Ready" permite a los usuarios del departamento comercial de una empresa acceder al Maestro de Clientes SAP directamente desde Microsoft Outlook (la aplicación de correo electrónico de Microsoft Office), consultar los contactos, las actividades, pedidos de venta, albaranes, facturas, etc. de cada uno de ellos. El usuario puede establecer comunicación por correo electrónico, mensajería electrónica o teléfono integrado con los contactos del cliente, y grabar los pedidos en un formulario electrónico conectado on-line u off-line con SAP R/3 o SAP CRM.

Los usuarios pueden, a través de Microsoft Office y Outlook, acceder al registro de actividades y gastos de viaje, realizar solicitudes de compra, consultar el directorio y estructura organizativa de la empresa, preparar el plan de ventas y producción de la empresa, entre otras actividades.

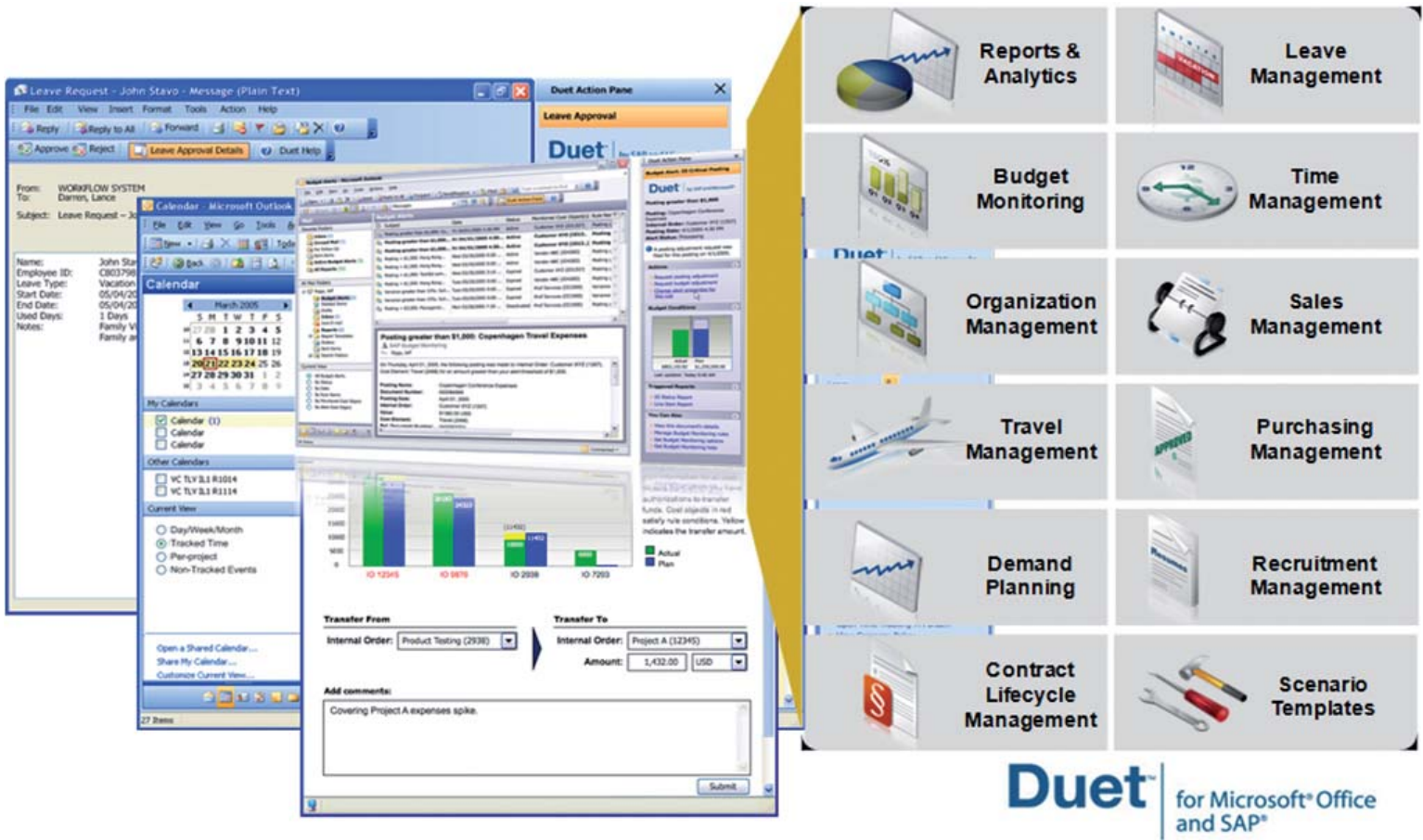
Los usuarios responsables de departamento pueden controlar y aprobar o rechazar, directamente en su correo electrónico, los gastos de viaje, solicitudes de compra, pedidos, etc. mediante workflow de Microsoft Outlook integrado con SAP.

Soluciones Despliegue, Control, Gestión y Workflow

Para incrementar la productividad del usuario, Microsoft Office puede incluir conexión con las aplicaciones de SAP. Desde Microsoft Outlook, Excel, Word o Infopath, se pueden ejecutar consultas o actualizaciones con SAP, mediante Office Business Applications (OBA), una extensión de la plataforma de desarrollo Microsoft Visual Studio,

Microsoft y SAP mantienen desde el año 1993 un Acuerdo Corporativo para utilizar la tecnología Microsoft en todas las Soluciones de SAP.

Fruto de este acuerdo, todas las soluciones SAP funcionan en los sistemas operativos y base de datos de Microsoft (Windows Server 2003, Microsoft SQL Server 2005 para Servidores SAP, Windows XP y Windows Vista para Clientes SAP, Windows Mobile para Clientes SAP Móviles), y desde las Soluciones de SAP se pueden descargar en



que permite introducir aplicaciones de usuario dentro de los productos Microsoft Office.

Mediante OBA, SAP y Microsoft han desarrollado una aplicación de productividad, Duet, que contiene aplicaciones SAP estándar integradas con Microsoft Office. La nueva versión Duet 1.5, prevista para Junio de 2008, permite realizar más de 12 escenarios de productividad para el empleado (gastos de viaje, reporte de actividad, solicitudes de compra, gestión de ventas, etc.), integrar el calendario, agenda y correo de Outlook con SAP R/3, ejecutar escenarios de workflow parametrizables conectados con el workflow de SAP y desplegar mediante correo electrónico los informes y análisis de SAP R/3 y SAP BW, manteniendo el control de autorizaciones de cada uno de los usuarios que lo utilicen.

Plataforma de Aplicaciones Microsoft para SAP

Desde el año 93, Microsoft dispone de una oferta completa de plataforma de aplicaciones para soluciones SAP, que incluye, entre otras, las soluciones de sistema operativo Windows Server y de base de datos, Microsoft SQL Server.

En la actualidad, Microsoft y SAP mantienen el compromiso de poner a disposición de las empresas una plataforma fiable, fácil de operar e integrada con el resto de las soluciones de servidor Microsoft, destacando en cuanto a presencia en el mercado:

- Más de 69.000 implantaciones de SAP en Windows Server.
- Más de 32.500 implantaciones de SAP en Microsoft SQL Server.

- 65% de las nuevas implantaciones de SAP en Windows Server.

- 42% de las nuevas implantaciones de SAP en Microsoft SQL Server.

Microsoft SQL Server 2005 incluye funcionalidades de multiprocesador, multicore, arquitectura de 32 o 64 bits, alto rendimiento, escalabilidad y alta disponibilidad, como mirroring de base de datos, restauración on-line, indexado on-line, recuperación rápida, particionamiento, replicación, snapshot, etc.

Estas características permiten que la plataforma de aplicaciones Microsoft pueda operar las soluciones SAP, y escalar desde plataformas SAP de 5 usuarios a plataformas de más de 2.700 usuarios concurrentes en una sola instancia SAP, o incluso a plataformas de 93.000 usuarios concurrentes en varias instancias (468.000 SAP's).

Microsoft SQL Server está certificada por SAP para:

- Clientes SAP de todos los tamaños.
- Carga de Trabajo de cualquier otra Base de Datos (capacidad similar a Oracle).

En la actualidad, en España, la plataforma Microsoft es utilizada en implantaciones de más de 2.000 usuarios concurrentes de SAP R/3 y SAP BW, con alta disponibilidad.

Mejoras en la plataforma de aplicaciones Microsoft para SAP - Microsoft 2008

Con la nueva plataforma de aplicaciones Microsoft 2008, compuesta por Windows Server 2008, Microsoft SQL Server 2008 y Microsoft Visual

Studio 2008, el rendimiento de la plataforma SAP ha aumentado en más de un 88% con respecto a SQL Server 2005 (Benchmark SAP SD número 2008003, de fecha 26 de Febrero de 2008).

La nueva Plataforma de Aplicaciones Microsoft 2008 incorpora una serie de funcionalidades adicionales, como mejoras en compresión de datos, con la consiguiente reducción de tamaño de la base de datos de SAP (alrededor de un 15% en SAP ERP, y de un 35% en SAP BW); mejoras en compresión de datos en el backup, con la reducción de tiempos de salvado a disco; mejora en las funciones de auditoría de la base de datos SQL Server 2008 y roles de auditoría de base de datos para auditores; mejoras en la encriptación de los datos, con más y más seguros algoritmos de encriptación, backups de SQL Server 2008 también encriptados; reducción en el log de la base de datos, con disminución de tamaño de los ficheros de log en las migraciones de SAP; nuevo Resource Governor para SQL Server 2008, limitaciones por aplicación, por usuario, límites por memoria, CPU, timeout, número de peticiones, etc.; mejoras en alta disponibilidad, con compresión y encriptación de tráfico de red entre nodos de mirroring, y autoreparación de páginas de mirroring en modo síncrono.

Una vez certificada por SAP, esta nueva plataforma de aplicaciones Microsoft 2008 estará disponible para todas las nuevas implantaciones y migraciones de SAP en versión SAP Netweaver 7.0.

Para más información, puede visitar la página web de la Alianza Microsoft-SAP: <http://www.microsoft-sap.com>

CASO DE ÉXITO

Informática El Corte Inglés

Proyectos de cambio de versión α SAP ERP 6.0

Desde que en junio de 2006 se liberara de modo general la versión 6.0 de SAP ERP, han sido varias las empresas que han confiado en la experiencia de IECI para acometer el cambio de versión. Hasta la fecha IECI ha realizado ya siete proyectos de cambio de versión a SAP ERP 6.0, se están ejecutando otros seis, además el grupo SAP Upgrade de IECI ha sido adjudicatario de alguno nuevo que empezara a ejecutar en septiembre de 2008.

En algunas ocasiones, un cambio de versión de estas características lleva asociado la ejecución de algunos proyectos subordinados, como la copia heterogénea del Sistema, unas veces motivado por problemas de compatibilidad con la nueva versión, y otras por conveniencia del cliente; el archivado de datos históricos; el cambio de versión de los sistemas SAP satélites (SAP BI, SAP PI, SAP Portal), a las últimas versiones para mejorar las integraciones entre estos y SAP ERP; o la configuración de SAP Solution Manager como herramienta central de monitorización, distribución de parches, etc.

GRUPO PORCELANOSA



ACTIVIDAD DE EMPRESA

PORCELANOSA se fundó en 1973 en Villarreal (Castellón-España). La producción de cerámica fue la base para consolidar uno de los grupos europeos con mayor proyección internacional y una de las empresas con más prestigio en el mundo.

Actualmente el Grupo PORCELANOSA cuenta con 410 tiendas en 72 países, un equipo de 5.000 personas, 600.000 metros cuadrados de instalaciones y una facturación anual de 1.000 millones de euros.

	ORIGEN	DESTINO	
PRODUCTO SAP	SAP ECC 5.0	SAP ERP 6.0	
SISTEMA OPERATIVO	AIX 5.3	AIX 5.3	
BASE DE DATOS	ORACLE 10	ORACLE 10.2.0.2	
VOLUMEN DE DATOS	Entorno DESarrollo	Nº USUARIOS	Entorno DESarrollo
FECHA DE INICIO	Julio 2006	DURACIÓN	5 meses
TIEMPO DE PARADA	Únicamente afectó al Entorno de DESarrollo		

SOLUCIÓN TÉCNICA

- En junio de 2006 SAP libera la versión 6.0 de SAP ERP. Se decide abordar el cambio de versión de SAP ECC 5.0 a la nueva versión previo a la puesta en producción.
- Este proyecto únicamente afecta al entorno de DESarrollo.

COBERTURA FUNCIONAL:

- Se mantiene la funcionalidad implementada para SAP ECC 5.0 sobre la nueva versión.
- Módulos FI, CO, MM, SD y PP. .
- La integración con el sistema de gestión de almacenes es crítica para las expediciones de mercancía.

PORCELANOSA®

Como muestra de casos de éxito del saber hacer de IECI ante esta tipología de proyectos, detallaremos algunos de los clientes que han confiado en esta empresa para acompañarles durante su proceso de cambio de versión a SAP ERP 6.0.

Porcelanosa

Este grupo valenciano dedicado a la producción de cerámica desde 1973, con presencia internacional en 72 países, con un equipo de 5000 personas y una facturación anual de 1000 millones de euros, decidió adoptar un cambio de versión de la mano de IECI, actualizando sus sistema SAP ECC 5.0 al nuevo SAP ERP 6.0.

El inicio de este cambio fue en julio de 2006 y durante los 5 meses de trabajo el proyecto únicamente afectó al entorno de Desarrollo.

Además se mantiene la funcionalidad implementada para SAP ECC 5.0 sobre la nueva versión y la integración con el sistema de gestión de almacenes es crítica para las expediciones de mercancía.

EMT. Empresa Municipal de Transportes de Madrid

Esta entidad es propiedad del Ayuntamiento de Madrid y es la encargada del servicio de transporte colectivo en superficie en todo el término municipal de Madrid.

El proyecto que se llevo a cabo, entra en el ámbito de la normalización de entornos y ha creado varios subproyectos.

Por ejemplo se ha separado en dos entornos el actual "landscape" de EMT SAP ECC 5.0. Se ha creado un recurso para recursos humanos y otros entornos como el económico-financiero y logística.

Por otra parte, de cada uno de ellos se ha realizado un cambio de versión a SAP ERP 6.0, y se ha realizado un cambio de versión de SAP BW 3.5 a SAP BI 7.0.

También hay que destacar que se llevado a cabo un cambio de versión de SAP XI 3.0 a SAP PI 7.0.

Además se ha procedido a la instalación de SAP Solution Manager 7.0 y la conexión de los sistemas satélites.

Este proyecto comenzó en abril de 2008 y la duración será de 4 meses.

Grefusa

Una de las compañías líderes en Europa en la producción y distribución de snacks, patatas fritas y frutos secos. Cuenta con una plantilla de más de 900 personas y una facturación anual de 100 millones de euros.

Este proyecto de cambio de versión de SAP r/3 4.6C a SAP ERP 6.0, implica varios procesos

INFORMÁTICA
El Corte Inglés

de copia heterogénea, cambio de versión y migración a unicode.

Cabe señalar que se mantiene la funcionalidad sobre la nueva versión y que la integración con el sistema de gestión de almacenes es crítica para las expediciones de mercancía.

El proyecto comenzó en noviembre de 2007 y su duración ha sido de 5 meses, con 70 horas de parada el viernes de tarde más el fin de semana, para el proyecto de actualización. ■

EMT - EMPRESA MUNICIPAL DE TRANSPORTES DE MADRID



ACTIVIDAD DE EMPRESA

EMT – Empresa Municipal de Transportes de Madrid, es la entidad que presta el servicio regular de transporte colectivo de viajeros de superficie en el término municipal de Madrid. El Ayuntamiento de Madrid constituye su único propietario, siendo EMT desde su creación en el año 1947 el órgano de gestión del transporte colectivo de superficie en régimen de monopolio, a través del cual presta el citado servicio de transporte a la ciudad de Madrid. EMT cuenta con una plantilla, en el año 2006, de 7.512 empleados

	ORIGEN	DESTINO	
PRODUCTO SAP	SAP ECC 5.0	SAP ERP 6.0	
SISTEMA OPERATIVO	Windows 2003	Windows 2003	
BASE DE DATOS	SQLServer 2000	SQLServer 2005	
VOLUMEN DE DATOS	Varios Entornos	Nº USUARIOS	
FECHA DE INICIO	Abril 2008	DURACIÓN	4 meses
TIEMPO DE PARADA	De viernes a domingo – 60 horas		

SOLUCIÓN TÉCNICA

- El proyecto entra dentro del ámbito de la normalización de entornos, en el que hay varios subproyectos subordinados:
 - Separación en dos sistemas el actual landscape de EMT SAP ECC 5.0
 - Entorno de Recursos Humanos
 - Entorno Económico –Financiero y Logística
 - Realizar el cambio de versión de cada uno de ellos a SAP ERP 6.0
 - Cambio de versión de SAP BW 3.5 a SAP BI 7.0
 - Cambio de versión de SAP XI 3.0 a SAP PI 7.0
 - Instalación SAP Solution Manager 7.0 y conexión de los sistemas Satélites

GRAFUSA



ACTIVIDAD DE EMPRESA

GRAFUSA se encuentra entre las primeras compañías europeas en el sector de la producción y distribución de Snacks, patatas fritas y frutos secos. Sus productos están presentes en el territorio nacional y cada vez con una mayor presencia internacional. Una plantilla de más de 900 personas dotada de las instalaciones y maquinaria más moderna y eficaz, permiten que cada día salgan una media de 2.5 millones de bolsas y se hayan superado en el 2004 casi 100 millones de Euros de facturación.

	ORIGEN	DESTINO	
PRODUCTO SAP	SAP R/3 4.6C	SAP ERP 6.0	
SISTEMA OPERATIVO	SOLARIS 8	AIX 5.3	
BASE DE DATOS	ORACLE	ORACLE 10.2.0.2	
VOLUMEN DE DATOS	512 GB	Nº USUARIOS	120
FECHA DE INICIO	Noviembre 2007	DURACIÓN	5 meses
TIEMPO DE PARADA	Para el proyecto de Upgrade 70 horas (viernes tarde + fin de semana)		

SOLUCIÓN TÉCNICA

- El proyecto consta de varios subproyectos tecnológicos
 - COPIA HETEROGÉNEA
 - CAMBIO DE VERSIÓN
 - MIGRACIÓN A UNICODE

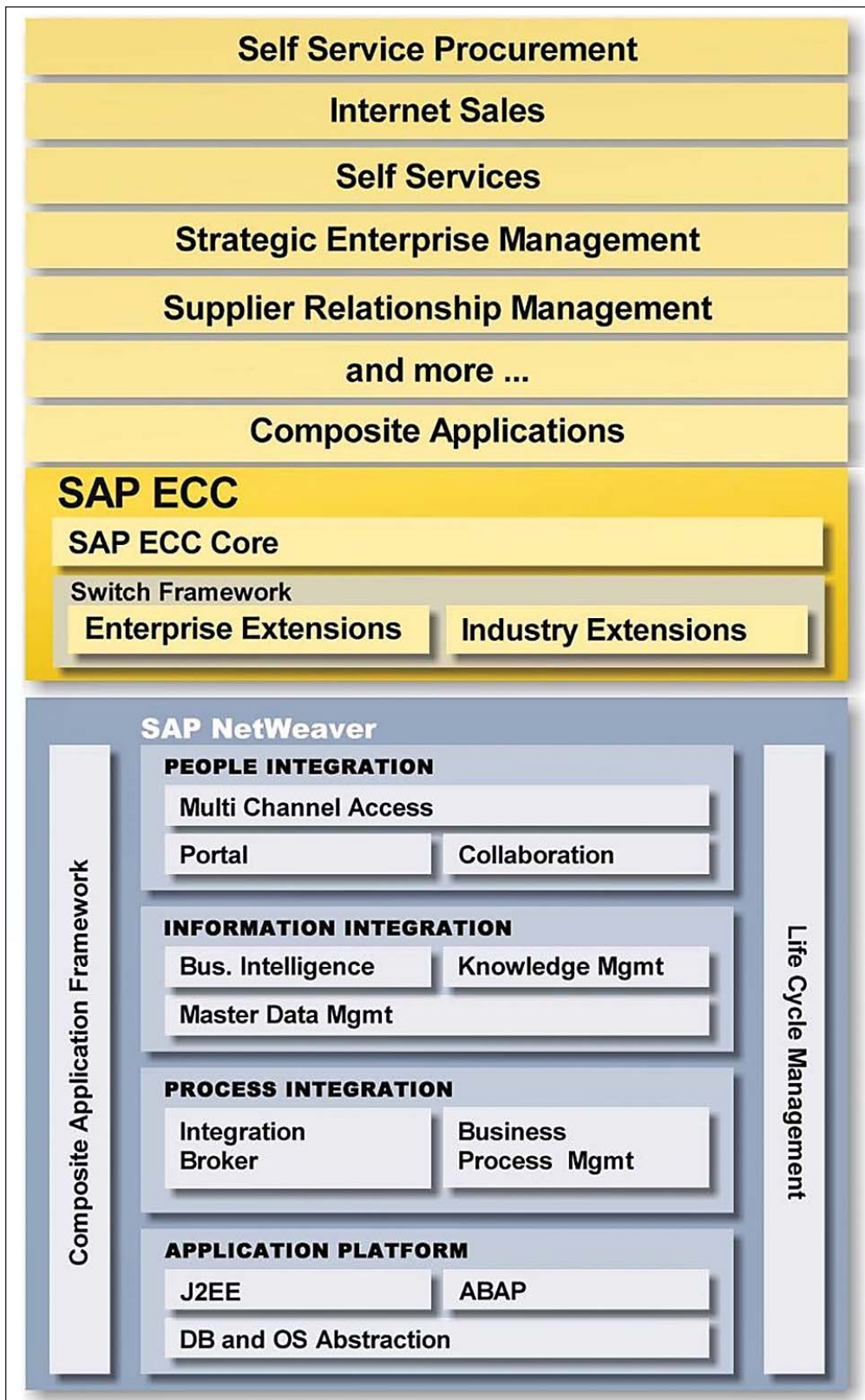
COBERTURA FUNCIONAL:

- Se mantiene la funcionalidad sobre la nueva versión.
- Módulos FI, CO, MM, SD y PP. .
- Se utilizaron los procedimientos para garantizar el cumplimiento de la LOPD.
- La integración con el sistema de gestión de almacenes es crítica para las expediciones de mercancía.

CASO DE ÉXITO

NETCheck

Cambio estratégico de versión SAP ERP en Caja Rural



Con el fin de aprovechar los últimos avances tecnológicos de las versiones de SAP y dentro del plan estratégico de sistemas de la entidad Caja Rural, NETCheck abordó el proyecto de cambiar de versión SAP R/3 4.6C a mySAP ERP 2005 (ECC6). Además, dentro del referido proyecto, se incluyó un cambio de la versión de SAP Portal 6.0 a la versión 7.0, consiguiendo con ello incluir las nuevas funcionalidades de WebDynpro, ESS y MSS, entre otras.

El Grupo Caja Rural, actualmente es uno de los principales grupos bancarios operantes en España, cuenta con una gran solidez financiera y patrimonial, 59.000 millones de euros de activos, fondos propios 4.790 mill de euros, 3.500 oficinas y 13.100 empleados.

La creación del Grupo por parte de las Caja Rurales les permite ofrecer a sus socios y clientes una gama y un nivel de calidad de productos y servicios de carácter universal, especializado y personalizado gracias a los amplios conocimientos que de sus mercados posee cada Caja Rural, tanto a niveles regionales como provinciales y locales. Las Cajas Rurales del Grupo tienen, por tanto, un campo de actuación definido para desempeñar su papel de forma diferenciada, pero no aislada, porque la cooperación dentro del Grupo permite acceder a ámbitos más amplios. Así pues, el Grupo Caja Rural

puede prestar los mismos servicios que los bancos y que las cajas de ahorros, manteniendo intacta la vinculación con su ámbito territorial.

El Grupo Caja Rural cuenta con el apoyo, para el desarrollo de su actividad, de determinadas entidades participadas, la Asociación Española de Cajas Rurales, el Banco Cooperativo Español, la sociedad Rural Servicios Informáticos y la compañía de Seguros RGA.

El sistema de banca por el que ha optado el Grupo Caja Rural se caracteriza por su descentralización operativa y por la aplicación del principio de subsidiariedad, desarrollado sobre la base del criterio de independencia jurídica y de decisión de cada miembro.

Con la nueva plataforma Netweaver, SAP ha introducido muchas ventajas tecnológicas entre las que destacan las siguientes:

- Nuevas opciones de colaboración.
- Escenarios nuevos de recursos humanos (HCM).
- Escenarios para los empleados de todas las categorías por Internet.
- E-Recruiting / E-Learning.
- Adobe®forms.
- Nuevos roles (permisos) basados en funcionalidad de HCM.
- Escenarios de movilidad.
- Integración de sistemas usando XI.
- Integración con servidores Java.
- Programación en Java.

Aprovechando la plataforma tecnológica SOA que la solución SAP NetWeaver entrega en sus últimas versiones, ayudará a BCE a pasar de ser una organización transaccional a una organización inteligente donde los procesos sean convergentes con la planificación estratégica y la información operativa con los objetivos del negocio.

Una de las grandes ventajas de la versión elegida, es que tiene integrado SAP Business Warehouse, IP - Integrated Planning, así como la nueva versión del Internet Transaction Server.

Gracias a esta distribución, BCE dispondrá de la posibilidad de tener todas estas aplicaciones en un mismo servidor con el fin de ahorrar costes y además poder usar varias instancias de dicho sistema para obtener mayor potencia de procesamiento.

Para obtener un cambio de versión con un alto nivel de calidad, al principio del proyecto NETCheck diseñó unos ciclos de prueba basados en las necesidades de Caja Rural. Posteriormente,

Riesgos y soluciones a tener en cuenta		
	Riesgos	Solución
Equipo Humano	Equipo de trabajo y usuarios finales frustrados por las constantes revisiones de procesos, formación y documentación de soporte. Hitos no conseguidos. Aumento de presupuestos y costes. Aceptación del usuario.	Ahorra tiempo, reduce la confusión y asegura los hitos, eligiendo una plataforma más cómoda fácil para la formación, documentación y el soporte a la aplicación.
Procesos	No aceptación de la aplicación por parte del usuario final. Ralentificación en la gestión de los cambios de procesos	Utiliza una metodología interactiva usando las Best Practices
Tecnología	Mayor complejidad de la nueva arquitectura.	Implementar los componentes necesarios para soportar las necesidades.

los mencionados ciclos fueron ejecutados y aprobados en todos los entornos donde se realizó el cambio a mySAP ERP 2005.

Fases del proyecto

Para poder alcanzar el escenario del entorno productivo con el mínimo impacto en el usuario final y evitar la aparición de incidencias no previstas, el proyecto se dividió en las fases detalladas a continuación:

- **Cambio de versión en el entorno réplica:** en esta primera fase se realizó una copia del sistema productivo en un entorno nuevo. Posteriormente se ejecutó el cambio de versión con el fin de prever las posibles incidencias en el entorno productivo, y conseguir una estimación del tiempo necesario para realizar el proceso completo.

- **Cambio de versión en el entorno de desarrollo:** se repitieron los pasos de la fase anterior, dejando el sistema de desarrollo con la nueva versión mySAP ERP 2005, y se generaron todas las modificaciones necesarias para solucionar las incidencias surgidas con el cambio. Cambio de versión en el entorno productivo: se ejecutó el cambio de versión y se transportaron todos los cambios realizados en el entorno de desarrollo.

- **Instalación de los nuevos sistemas SAP Portal 7.0:** se instalaron los nuevos SAP Portal 7.0 y se migró el contenido de la versión SAP Portal 6.0 para no perder ningún desarrollo creado anteriormente.

- **Soporte post-arranque:** durante las semanas posteriores a la implantación de la nueva versión, se llevó a cabo un soporte a los usuarios de los módulos, administradores de sistemas y programadores ABAP, para la resolución de incidencias en la nueva versión.

- Como culminación al proceso del cambio, se impartió una formación específica a los usuarios clave sobre las nuevas funcionalidades implantadas en los sistemas ERP y SAP Portal.

Concluyendo podríamos decir que cualquier proyecto de cambio de versión, tiene el éxito asegurado siempre y cuando se sigan unas pautas de proyecto, metodología y con un potencial humano considerable. Los riesgos del proyecto pueden ser mitigados de diversas maneras durante las diferentes fases. En el cuadro adjunto podremos ver un breve esquema sobre los riesgos y sus soluciones a tener en cuenta. En este aspecto, destacar que se ha confirmado la reducción del coste en los cambios de versión de SAP que se produce por el aumento de presupuesto, preparación de los usuarios finales, etc.

Las formaciones correspondientes, y los diferentes "kick-off" internos dentro del proyecto, ayudaron considerablemente a mejorar los procesos de "change management" dentro de la organización, consiguiendo una mayor involucración de los "key-users" y una rápida adaptación a los nuevos entornos de trabajo. ■

CASO DE ÉXITO

Hewlett Packard

Con sede en Burgos, Grupo Antolín, uno de los principales proveedores de componentes para interiores de vehículos del mundo, ofrece a sus clientes un servicio integral –concepción, diseño, desarrollo, fabricación y distribución– en techos, puertas y asientos. La multinacional española opera en 22 países, con 86 plantas, 20 oficinas técnico-comerciales y una plantilla que sobrepasa los 10.000 empleados. La compañía tiene un equipo de profesionales altamente cualificados y utiliza las más avanzadas tecnologías para integrarse con las infraestructuras de sus clientes (fabricantes de automóviles), soportadas en proyectos en todo el mundo.

El cambio de versión a SAP ERP 6.0 permite a Grupo Antolín mejorar costes y soportar la expansión del negocio

Hace un año, el coste competitivo de su entorno de TI no era muy favorable. Los costes de mantenimiento de aplicaciones estaban aumentando su porcentaje en el presupuesto de TI y la posibilidad para invertir en proyectos de TI más innovadores estaba disminuyendo. Consecuentemente, el departamento de TI optó por realizar el cambio de versión de SAP R/3 a SAP ERP 6.0, y no sólo para reducir los costes operativos, sino también para soportar el futuro crecimiento de negocio y las mejoras de procesos empresariales.

El desafío de negocio: Modernización

Los proveedores automovilísticos están haciendo frente a tiempos difíciles, como el estancamiento de la producción de automóviles, sobrecapacidad de los fabricantes, consolidación continua de la industria, precios más altos de la materia prima y de la energía. Mientras tanto, hay una gran presión de bajada de precios de los fabricantes de coches. Para hacer frente a estos desafíos, compañías como Grupo Antolín necesitan una organización y una infraestructura de TI más receptiva y más eficiente

en costes. TI es el factor crítico de éxito para liderar la mejora en los procesos empresariales y para permanecer competitivo.

En Grupo Antolín, la actualización de SAP R/3 a SAP ERP 6.0 fue liderada 100% por la organización interna de TI, y perseguía tres beneficios importantes:

- Eficiencia económica y reducción del coste total de la propiedad (TCO).
- Complementar una iniciativa de modernización de la infraestructura.
- Soportar la expansión comercial en Asia.

Eficiencia en costes. Grupo Antolín funcionaba con SAP R/3 4.6c, pero el mantenimiento estándar de esta versión estaba finalizando y pasaba a una fase de mantenimiento extendido, que habría representado un coste extra para la organización. Grupo Antolín hizo un análisis del retorno de la inversión del cambio de versión a SAP ERP 6.0 muy simple, comparando los costes de la actualización en oposición con los de mantener la versión antigua. Los resultados fueron muy claros y muy fáciles de defender: la inversión se rentabilizaba en dos años fiscales.



Modernización de la infraestructura. En paralelo a la decisión del cambio de versión, Grupo Antolín estaba llevando a cabo un proyecto de modernización de la infraestructura, migrando su entorno de servidores a una arquitectura de 64 bits. Grupo Antolín decidió acometer la actualización de SAP al mismo tiempo, por ser SAP ERP 6.0 una versión mucho más avanzada que aprovecharía mucho mejor la nueva plataforma tecnológica que se iba a poner en funcionamiento.

Expansión comercial en Asia. En los últimos seis meses, Grupo Antolín ha aumentado su presencia en Asia de forma muy rápida. Para soportar esta estrategia de expansión, la compañía quería combinar el esfuerzo de la actualización con el proyecto de conversión *Unicode* y así permitir una integración más sencilla con las instalaciones asiáticas. Después del proyecto de conversión de *Unicode*, la compañía ha hecho varias inversiones en la región, consolidando su posición como fabricante de productos de interior. La actualización a SAP ERP 6.0 sirve de base para una integración más fácil con estas operaciones asiáticas.

El enfoque del cambio de versión y el alcance del proyecto

El objetivo clave de Grupo Antolín era migrar a SAP ERP 6.0 y realizar la conversión de *unicode* tan rápido como fuera posible y con el mínimo impacto en el negocio. La capacidad interna de TI permitía proporcionar el soporte estándar de SAP a todos los usuarios finales, así como los nuevos despliegues que se necesitaran en otras plantas e instalaciones. Sin embargo, debido a la presión de tiempo, el riesgo del negocio, la complejidad de los programas personalizados y el requisito de "parada cero" del proceso de cambio de versión, la compañía prefirió confiar el proyecto a un colaborador de servicios externo con amplia experiencia y metodologías probadas.

Grupo Antolín contrató a HP un proyecto a corto plazo para realizar el cambio de versión a SAP ERP 6.0 y la conversión del MDMP a *Unicode* sin ningún requisito funcional adicional. Este enfoque de cambio reducía al mínimo las interrupciones potenciales asegurando la continuidad de las operaciones del negocio y la estabilidad del sistema mientras se realizaba el cambio de versión.

El proyecto se ejecutó durante 5 meses desde el inicio hasta su finalización. Arrancó en marzo de 2007 y acabó el 7 de julio de 2007, sólo 15 días después de la fecha de finalización prevista, lo que significa que el retraso del proyecto fue inferior al 10% de la duración total. El corte de la producción se realizó en la ventana de inactividad prevista, durante el fin de semana. La versión antigua de SAP se paró un viernes por la tarde y SAP ERP 6.0 funcionaba el siguiente lunes por la mañana. Los usuarios no notaron ninguna inactividad debido al proyecto de cambio de versión. Durante el periodo que duró la migración a la nueva versión de SAP, HP se encargó de la coordinación y la supervisión



global del proyecto, tanto a nivel funcional como tecnológico, lo que incluía tanto la consultoría tecnológica de SAP, el desarrollo ABAP y la formación como el soporte de hardware y software.

Asimismo, la ejecución del cambio de versión de SAP se realizó basándose en metodologías y herramientas de HP.

En este sentido, Grupo Antolín desarrolló junto con HP una rigurosa estrategia para realizar pruebas, que permitió a los usuarios de TI más importantes (directores de proyectos y directores de negocio) minimizar los riesgos durante todas las etapas de la migración, así como reducir el tiempo de desconexión de la aplicación durante la fase de puesta en producción.

Recomendaciones

En general, el cambio de versión en Grupo Antolín ha sido un éxito. Y la empresa hace tres importantes recomendaciones para otras organizaciones que estén a punto de comenzar un proyecto de este tipo:

– **Enfoque de proyecto liderado por un colaborador externo.** Grupo Antolín destacó la importancia de contar con un enfoque de proyecto de servicios gestionado por un colaborador externo, con una relación basada en la comunicación abierta, la cooperación y la confianza.

– Resolver los problemas de los programas personalizados antes del cambio de versión.

Grupo Antolín aconseja realizar una minuciosa evaluación del portfolio de programas personalizados (para tener pleno conocimiento de estadísticas de uso) con anterioridad al cambio de versión, a fin de resolver primero cualquier problema con éstos, y así evitar complejidades adicionales.

– **Seleccionar un colaborador fuerte.** Aunque se trataba de un proyecto relativamente corto, Grupo Antolín destacó la importancia en la selección del socio y la necesidad de decantarse por una empresa de servicios con una fuerte infraestructura que complementase sus propias capacidades técnicas (de consultoría y tecnológicas) en los servicios de aplicación y con la flexibilidad suficiente para manejar los posibles imprevistos.

Grupo Antolín lleva trabajando con HP muchos años y ambas compañías disfrutaron de una relación duradera que siempre ha dado buenos frutos. La cooperación entre las dos compañías ha sido fundamental para asegurar el éxito en la ejecución y la gestión del proyecto. ■

Extracto del White Paper de IDC "Grupo Antolin Achieves Cost Efficiency and Supports Business Expansion Through SAP ERP 6.0 Upgrade" de Jennifer Thomson, April 2008.

TTS TT Knowledge Force

Transferir el conocimiento justo a donde es necesario

Con el cambio a la nueva versión de SAP más de un administrador de sistemas y director de IT está comenzando a perder el sueño pensando en que no sólo hay que actualizar el software, sino también los conocimientos de los usuarios que lo emplean a diario. Y aquí es donde entra en escena TT Knowledge Force. Una suite de programas cuya meta última es la creación de documentación y cursos de eLearning para la formación rápida y eficiente de cualquier usuario.

[Fernando Escudero. Periodista especializado en tecnología.]

TTS se define a sí misma como “The Knowledge Transfer Company”. Y tienen razón. Su producto principal, la suite TT Knowledge Force, ha sido diseñado desde el principio con un solo fin: documentar y formar. Y cuando uno pone todo su esfuerzo en una sola dirección el resultado es, invariablemente, bueno.

Construido de forma modular, TT Knowledge Force es un modelo de flexibilidad no sólo porque es posible combinar las aplicaciones que lo componen exactamente como necesitamos, sino que cada elemento individual ha sido diseñado para ahorrar tiempo a los formadores y a reducir el stress tanto de estos, como de los alumnos que deben recibir la información.

Tras conocer el producto, da la impresión de que TTS sigue a pies juntillas el lema “nada es para siempre”, porque las modificaciones de las documentaciones y cursos ya generados tienen un impacto realmente bajo y requieren muy poco esfuerzo, con un aprovechamiento máximo del trabajo ya realizado. Así que un cambio en las especificaciones del sistema, de los procesos de trabajo o de las metodologías a enseñar no es un drama. La documentación se puede adaptar en cuestión de minutos en muchos casos. De modo que durante todo el ciclo de vida del sistema o de la aplicación que se necesita documentar, es posible mantener la información al día para toda la plantilla con un esfuerzo mínimo.

Y una ventaja adicional es que TTS es Certified Integration Partner de SAP con lo que los contenidos interactivos generados por la suite son accesibles directamente desde el sistema SAP, en especial la SAP Learning Solution.

Los elementos de la suite

Antes hacíamos referencia a la flexibilidad de la suite y esta se refleja también en la posibilidad de adecuar la solución a las necesidades de cada cliente, seleccionando los módulos apropiados para cada caso, de entre los seis diferentes que la componen. Además, existen dos versiones (Estándar y Premium) que se adecúan de esta forma a todo tipo de empresas, desde PYMEs a compañías con sedes internacionales. Los diferentes elementos que integran la suite son los siguientes:

– **TT Integrator.** Esta es la plataforma de gestión de información de TT Knowledge Force. Permite la categorización, estructurada y administración de los diversos elementos de conocimiento, con independencia de su origen o formato. Permite el acceso remoto y se convierte en el repositorio central de información para aquellas compañías que generan su documentación y cursos de eLearning desde diversas sedes, distribuidas en diferentes puntos geográficos. Dispone de funciones de colaboración avanzadas para todas las tareas, desde el diseño de procesos hasta la actualización de contenidos.

– **TT Author.** Esta es probablemente la herramienta utilizada con mayor frecuencia en la suite,

ya que es la responsable principal para la generación de los contenidos. Permite generar tanto documentación en varios formatos, como cursos de aprendizaje WBT (*Web Based Training*). La gran ventaja de este sistema es que no importa la plataforma de destino del material didáctico, ya que basta con un navegador para poder visualizarlo e utilizarlo. Genera tanto cursos pasivos como interactivos.

Uno de los elementos más destacables de TT Author es la grabadora orientada a objetos. Es decir, no solamente graba la imagen que aparece en pantalla en cualquier momento dado mientras realizamos un proceso, sino que realmente analiza los objetos que componen la pantalla de una aplicación (como botones, listas desplegadas, cuadros de textos, etc.) e incluye esta información en la grabación de forma automática.

Gracias a esta tecnología, las grabaciones y actualizaciones de los tutoriales son mucho más rápidas y eficientes, ya que TT Author reconoce automáticamente los elementos presentes, aunque hayan cambiado de ubicación. Algo realmente conveniente cuando se producen actualizaciones del software empresarial y es necesario adaptar la documentación y los cursos de formación. TT Author admite también la importación de material multimedia diverso (imágenes, vídeo y audio) para completar los tutoriales. Además dispone de la posibilidad interna de agregar comentarios, cuadros de texto, burbujas explicativas y toda suerte de elementos gráficos para destacar determinados aspectos en un paso de aprendizaje.

– **TT Localizer.** Si resulta necesario adaptar la documentación didáctica a otros idiomas, TT Localizer es el módulo que se encarga de esta tarea. La función de regrabación resulta especialmente útil en este caso, ya que minimiza el trabajo necesario para adaptar los cursos de formación a otros idiomas. Localizer es especialmente adecuado como herramienta de documentación de SAP.

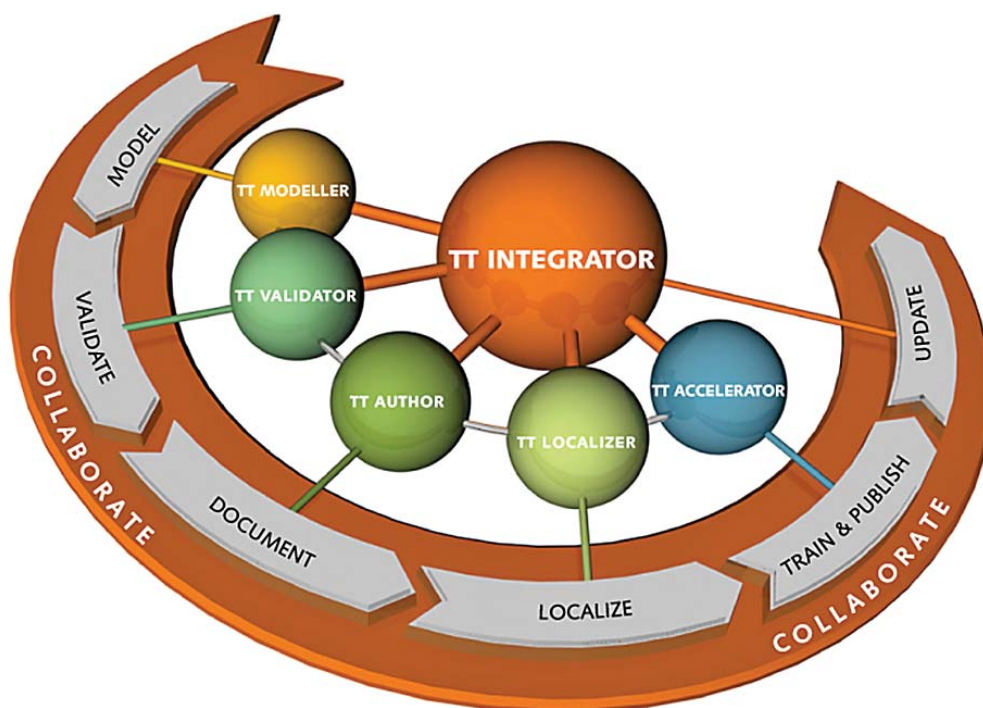
– **TT Accelerator.** Este es el EPSS (Electronic Performance Support System) de TT Knowledge Force. Pone todos los contenidos, procedan de TTKF o de otras aplicaciones, a disposición de los usuarios a través de un portal o como ayuda online, aplicando las personalizaciones y derechos de acceso apropiados para cada caso.

– **TT Modeller.** Es el punto de entrada para la generación de documentación ya que posibilita la definición, estructurado y modelado de los procesos de negocio a documentar. De esta forma simplifica la administración de la documentación y la mantiene siempre sincronizada con el negocio.

– **TT Validator.** Permite la preparación, implementación y documentación de las pruebas de aplicaciones mediante scripts. Luego realiza las pruebas con datos variables procedentes de una base de datos. La documentación resultante puede utilizarse para la versión final del software, una vez terminadas las pruebas.

Resumen

Con unos requerimientos técnicos realmente modestos, la funcionalidad que despliega TT Knowledge Force es realmente sorprendente. Se intuye el origen alemán del producto ya que la eficiencia está presente en todos los aspectos de la suite. Un claro ejemplo es el single sourcing con el que, a partir de una única grabación, se pueden generar múltiples formatos de salida (DOC, HTML, PDF, RTF) o simulaciones de eLearning en DHTML. Esto último permite una compatibilidad casi universal con cualquier plataforma de computación. Por otro lado las simulaciones pueden ser interactivas, en formato de película, de presentación o incluso con preguntas de evaluación de los conocimientos del usuario. Todos los formatos de salida se actualizan automáticamente ya que provienen de un entorno de edición único. En resumen, para



cualquier necesidad de formación inmediata TT Knowledge Force reduce el esfuerzo de documentación y preparación del material didáctico a un mínimo liberando a los formadores del overhead

que supone el manejo de la herramienta y permitiendo que se centren en lo realmente importante: aquello que necesitan comunicar y explicar a los usuarios. Para más información: www.tt-s.com. ■

CASO DE ÉXITO Bodegas Torres

Las conocidas bodegas de Vilafranca del Penedès necesitaron implantar el sistema ERP SAP R/3 con los módulos de finanzas, logística, ventas y producción. El reto consistía en la formación de cerca de 350 empleados para el correcto uso del nuevo sistema. Para ello, los autores de Torres necesitaban crear tanto la documentación como los cursos de e-Learning paso a paso necesarios a fin de formar a los usuarios finales. De modo que, en dos meses, 15 autores de Torres generaron con TT Author las simulaciones (WBTs) y manuales de sus 850 transacciones SAP, que se pusieron a disposición de los empleados en la Intranet

corporativa 5 meses antes de la puesta en marcha del sistema. Publicando las simulaciones primero en modo película y, más adelante, en los modos interactivo y de ejercicios, Torres logró formar a sus usuarios finales progresivamente y, principalmente, en sus mismos puestos de trabajo. Además, logró una gestión óptima del cambio, puesto que mucho antes del arranque de SAP, sus usuarios ya pudieron familiarizarse con el nuevo entorno. Gracias a la función de regrabación de TT Author, los cursos se pudieron actualizar en todo momento, según cambiaban las especificaciones finales y los procesos.

CASO DE ÉXITO
REALTECH



Desde las primeras versiones de SAP R/3 2.1C, pasando por el SAP Web Application Server 6.20 hasta la plataforma SAP NetWeaver 7.1, la evolución de la tecnología que da soporte a los sistemas SAP ha proporcionado la posibilidad de integrarse y adaptarse a la evolución de las arquitecturas tecnológicas de IT. Los proyectos de Upgrade de sistemas SAP, desde un punto de vista tecnológico, proporcionan en sus nuevas versiones, integración y compatibilidad con las últimas tendencias en la evolución de las tecnologías de la información.

[Ricardo Casanovas. Basis Technology Manager. REALTECH España]

Proyectos de Upgrade de sistemas SAP

A modo de ejemplo, la integración de los sistemas SAP basados en tecnología NetWeaver 7.0 ofrece funcionalidades estándar para la integración con servicios de directorio activo corporativos e integración con servidores de mail. Estas funcionalidades, en versiones anteriores a NetWeaver 6.20, se ofrecían mediante una serie de componentes de software que no estaban integrados dentro del servidor de aplicaciones, haciendo de este modo más compleja la gestión y el mantenimiento de la plataforma tecnológica.

Adicionalmente, las últimas versiones de NetWeaver, aportan nuevas funcionalidades y componentes que nos ayudan a gestionar la base instalada de soluciones SAP dentro de la empresa. De entre todas ellas, podemos destacar NetWeaver Administrator y Solution Lifecycle Manager, entre otros.

En REALTECH, en nuestra larga trayectoria profesional, hemos completado con éxito más de 300 proyectos de Upgrade de sistemas SAP en los últimos 3 años. Estos proyectos han abarcado la totalidad de las versiones y plataformas tecnológicas disponibles para los productos SAP.

Con la experiencia adquirida, REALTECH ha desarrollado una metodología propia para abordar los proyectos de Upgrade, que se complementa con la metodología estándar SAP para este tipo de proyectos y proporciona menor riesgo y mayor seguridad a nuestros clientes.

Dicha metodología ha ido evolucionando a lo largo del tiempo y se adapta a las diferentes estrategias de Upgrade Downtime Minimized,

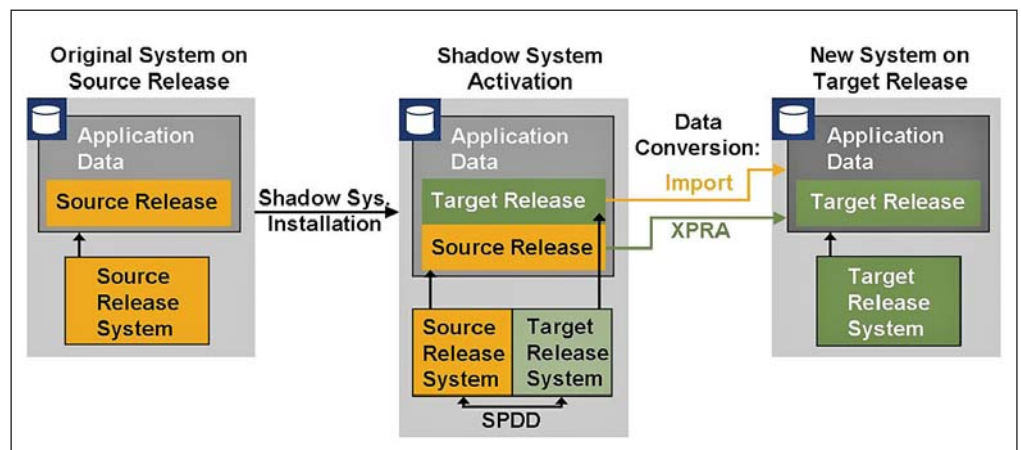
Resource Minimized. Adicionalmente, REALTECH ha desarrollado el procedimiento de Upgrade ZERO DOWNTIME, producto de su amplia experiencia adquirida. Con este procedimiento, las paradas de sistema asociadas a los Upgrades y migraciones se han reducido prácticamente a cero garantizando la plena disponibilidad de los procesos de negocio críticos durante las fases de cambio de versión de componentes.

System Switch Upgrade

El Upgrade de sistemas SAP a versiones posteriores a SAP Web Application Server 6.10 utiliza el procedimiento de System Switch Upgrade. Este procedimiento consiste en instalar una instancia SAP, llamada Shadow system, junto al sistema original y en la misma base de datos.

Esta nueva instancia Shadow, se instala en la versión final a la que actualizaremos el sistema original, es decir, contiene todo el software de la nueva versión. A su vez, se usa para realizar actividades propias del Upgrade mientras el sistema original se encuentre operativo, reduciendo así el tiempo de parada del sistema productivo.

Dentro de la base de datos, y durante el proceso de Upgrade, las tablas pertenecientes a la nueva versión de SAP, que incluyen definiciones del diccionario ABAP y programas, son visibles únicamente a la Instancia Shadow. Durante la fase de Upgrade EU_SWITCH, que se realiza con los sistemas parados, se realiza el proceso de conmutación hacia el sistema el nuevo y se transfieren todos los datos pendientes. Llegados a esta situación, los componentes de software y el contenido de la base



de datos correspondiente a la versión original que ya no son necesarios, son borrados.

Tiempo de parada

La elección de la estrategia de Upgrade determinará en gran medida el tiempo de parada del sistema productivo necesario para realizar el Upgrade así como los recursos de hardware adicionales. Los dos factores que nos harán decidir por una de las estrategias disponibles serán: el tiempo de parada máximo permitido (downtime) y los recursos hardware requeridos.

La estrategia de Upgrade Downtime Minimized se caracteriza por:

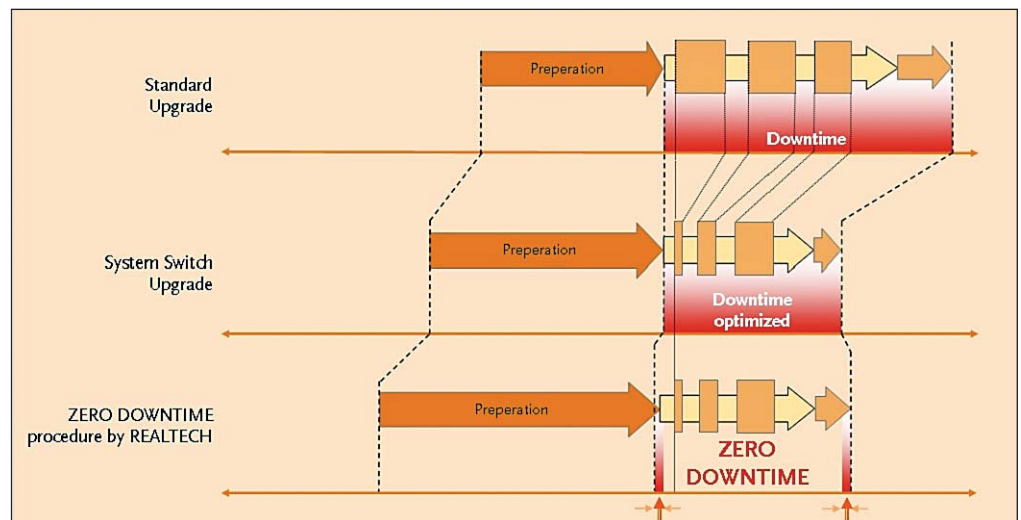
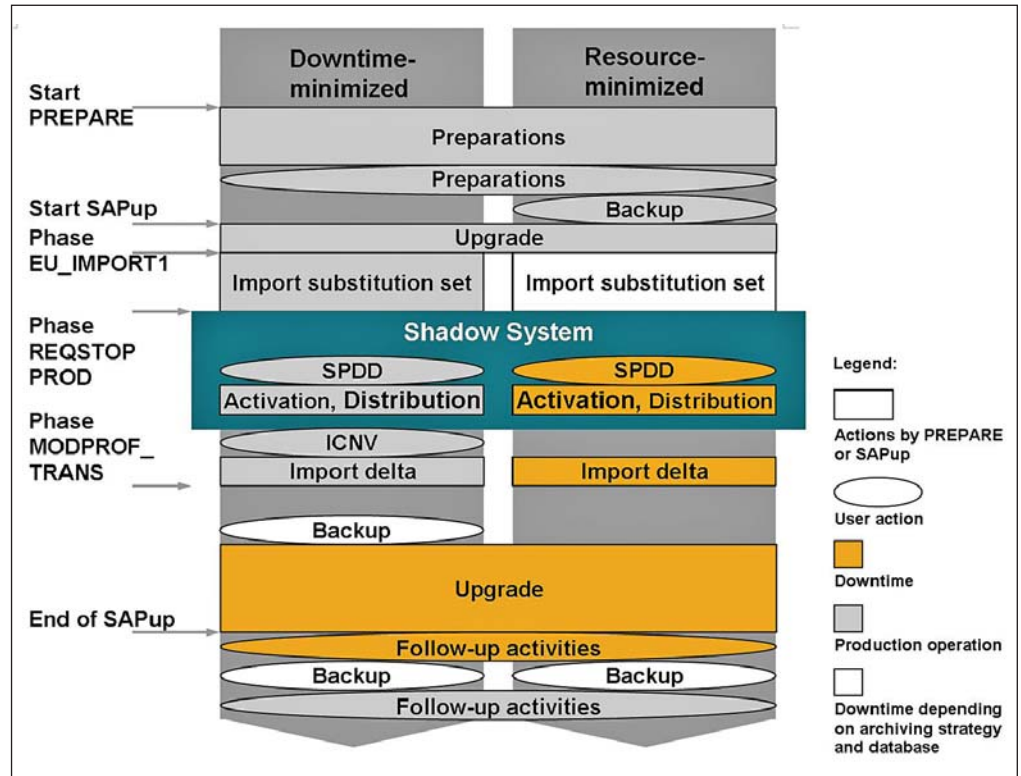
- Operación en paralelo del sistema productivo y la instancia Shadow.
- Mayor demanda de recursos hardware.
- Menor tiempo de parada del sistema productivo (downtime)
- Ajuste de modificaciones del diccionario ABAP, activación y distribución de objetos con sistema productivo arrancado.
- Método de Upgrade para sistemas SAP con stack dual (Java+ABAP).

La estrategia de Upgrade Resource Minimized se caracteriza por:

- Operación del sistema productivo y la instancia Shadow independiente.
- Menor demanda de recursos hardware.
- Mayor tiempo de parada del sistema productivo (downtime).
- Ajuste de modificaciones del diccionario ABAP, activación y distribución de objetos con sistema productivo parado.

El procedimiento de Upgrade ZERO DOWNTIME se inicia con la instalación de una copia del sistema productivo a actualizar. Toda actividad productiva es redireccionada hacia el sistema copiado mientras que en paralelo, todas las tareas propias del Upgrade se realizan en el sistema original.

Durante este periodo, toda actividad de usuarios y los datos de aplicación generados son registrados en el sistema copiado y transferidos a Interface Manager IM/3 o SAP Process Integration (PI). Todos estos cambios son transformados para ser compatibles con el proceso de Upgrade y posteriormente son transferidos al nuevo sistema junto con toda la actividad productiva de usuarios, ya en su nueva versión.



Este procedimiento permite la configuración de procesos individuales, ya sean transacciones estándar SAP o específicas de cada cliente. Esto posibilita que podamos activar únicamente aquellos procesos de negocio que sean críticos para cada proyecto, reduciendo así el coste de implementación y modelado.

Con 20 consultores certificados en tecnología NetWeaver, 9 de ellos también certificados en OS/DB Migrations, en REALTECH demostramos nuestra vocación y capacidad para abordar proyectos tecnológicos complejos como lo son los Upgrades de sistemas SAP. ■

CASO DE ÉXITO
CIBER Offilog

Desde CIBER Offilog queremos compartir con vosotros dos interesantes experiencias de cliente que hemos tenido en segmentos tan diferentes como el de la sanidad, a través del Institut d'Assistència Sanitària de Girona y el que representa la Fabrica Nacional Moneda y Timbre - Real Casa de la Moneda. En las siguientes líneas haremos una descripción detallada de la situación inicial y explicaremos los procesos por los que pasamos para concluir con éxito ambos procesos de upgrade. Por Agustín García Cuyás (Account Manager de CIBER Offilog) y Raquel Alonso.

Institut d'Assistència Sanitària de Girona

A mediados de 2004, CIBER Offilog realizó la implantación de la solución sectorial de SAP para SANIDAD en el Institut d'Assistència Sanitària de Girona (IAS) en versión 4.63B (SAP 4.6C) incluyendo además todos los servicios de Salud Mental y Sociosanitarios. Pasados 3 años, IAS se planteó realizar la migración de sus sistemas a SAP ERP 2005 (ECC 6.0). Esto suponía un reto muy importante para CIBER Offilog, ya que era la primera migración a nivel nacional en entorno sanitario a IS-H 6.0 (ECC 6.0) partiendo de la versión 4.63B (SAP 4.6C). La envergadura del cliente es de un hospital con 800 usuarios, 700 camas y 260.000 pacientes aproximadamente.

La motivación al cambio se fundamentó en 4 aspectos básicos:

– **Política de licencias de SAP:** El mantenimiento estándar para la versión "SAP Patient Management 4.63B" finalizó en Diciembre de 2006 y el mantenimiento extendido acaba a finales de 2009. Era fundamental cambiar de versión para poder optar al mantenimiento ofrecido por SAP así como a todas las nuevas funcionalidades aportadas por la nueva versión.

– **Nuevas funcionalidades:** La versión ECC 6.0 en su solución sectorial de Sanidad presenta novedades funcionales muy importantes que afectan, en mayor o menor medida, al trabajo diario de los usuarios del hospital. Por ejemplo: la migración

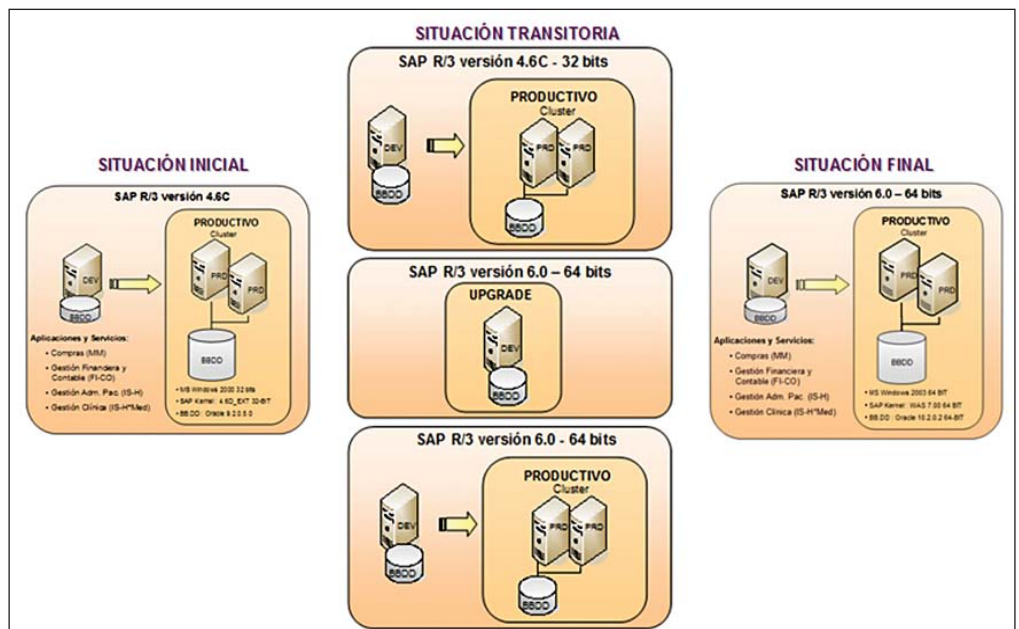
de prerregistros a orden clínica; multicita de posiciones dentro de una orden clínica; orden clínica colectiva; puesto de trabajo IQ; obligatoriedad de realizar la citación de prestaciones a través de la tabla horaria; pacientes ambulantes en entornos de hospitalización; creación de agendas con diferentes unidades de edificio/personas para una única unidad de tratamiento; etc.

Destacar, además, que con la nueva versión podemos optar a implantar el módulo ACM (Ambulatory Care Management), el cual permite realizar toda la gestión orientada a la Atención Primaria.

– **Mejoras tecnológicas:** Aprovechando el cambio de versión se pretendía mejorar la plataforma tecnológica, algo que se convirtió en un requisito necesario para poder realizar la migración. Con la versión ECC 6.0 y base de datos Oracle, era muy recomendable trabajar bajo una plataforma de 64 bits.

Además, la versión ECC 6.0 presenta como novedad una arquitectura orientada a servicios (SOA) además de permitir la integración con otros sistemas departamentales a través de PI (Process Integration).

– **Lenguaje Catalán:** Uno de los principales factores para migrar a versión ECC 6.0 fue que los usuarios tuvieran la opción de poder disponer del lenguaje catalán (CA) como lenguaje de trabajo en su día a día.



Análisis del proceso

Ante este planteamiento por parte de IAS, CIBER Offilog analizó si era posible migrar desde una versión IS-H 4.63B a una versión IS-H 6.0 .Este análisis se realizó tanto a nivel funcional como a nivel tecnológico.

A nivel funcional, los módulos afectados por el cambio de versión, además de IS-H y IS-H*Med eran Finanzas (FI-CO) y Compras (MM). Es conveniente resaltar que la migración se realizó directamente desde IS-H 4.63B (SAP 4.6C) a IS-H 6.0 (ECC 6.0), obviando la versión intermedia IS-H 4.72 (SAP Enterprise 4.70). Se pudo comprobar, según indica la nota OSS 838003, que no existía ningún inconveniente en realizar esta migración.

A nivel tecnológico, el hospital estaba trabajando sobre un sistema operativo Windows Advanced Server 32 BIT con base de datos Oracle 9 de aproximadamente 100 GB de tamaño, además de tener una arquitectura cluster en su sistema productivo. El denominador común de las plataformas, las cuales eran soportadas por la nueva versión SAP ERP 2005 No Unicode en entorno Windows con base de datos Oracle, era su arquitectura a 64 bits. CIBER Offilog propuso Windows Server 2003X64 (64-BIT) con base de datos Oracle 10 como nueva plataforma tecnológica.

Factores críticos

Los factores críticos del proyecto los podríamos agrupar en 2 grandes bloques: uno funcional y otro tecnológico. A nivel funcional, la cuestión era la migración a IS-H 6.0 (ECC 6.0) sin pasar previamente por la versión IS-H 4.72 (SAP Enterprise 4.70). Esto suponía estar dotando al IAS de todas las nuevas funcionalidades que aportaba la versión ECC 6.0, pero conllevaba el riesgo de que estas funcionalidades no pudieran ser adaptadas al trabajo diario del hospital. Para que el impacto de estas nuevas funcionalidades a nivel de usuario fuera mínimo se acordó, conjuntamente con el departamento de informática del IAS, que sólo aquellas funcionalidades que por el propio estándar eran obligatorias utilizar, serían accesibles por el usuario. El resto de funcionalidades se irían introduciendo gradualmente conforme los usuarios fueran absorbiendo el conocimiento de las primeras.

A nivel tecnológico se estaba cambiando de arquitectura (de 32 a 64 bits), además de sistema operativo. Pero el factor crítico central era la arquitectura cluster que presentaba el entorno productivo, ya que ni el entorno de desarrollo ni el entorno de upgrade eran cluster, por lo que la batería de pruebas no pudo ser realizada en el mismo entorno técnico que productivo.

Durante el fin de semana del 15 y 16 de Marzo, IAS entró en productivo en versión ECC 6.0. Después de unas semanas estabilizando el sistema, el hospital ya trabaja a pleno rendimiento con una versión que ofrecerá un sin fin de posibilidades tanto a nivel funcional como a nivel tecnológico, pudiendo dar respuesta a las amplias demandas de los profesionales médicos.

UPGRADE de 4.6C (32 bits) a 4.6C (64 bits)	
TAREAS	TIEMPO ESTIMADO
Análisis, Documentación y Gestión	1 Mes
Test Copy de PRD (sin parar SAP) : Export + instalación en entorno UP G	
Sistema DES : Copia + Instalación (SAP Parado)	
Pruebas funcionales + Interfases (Realizado por Dpto Sistemas IAS)	
Copia productiva REAL (SAP parado) : Export de PRD + Import datos + Pasos postcopy	

UPGRADE de 4.6C (64 bits) a ECC 6.0	
TAREAS	TIEMPO ESTIMADO
Gestión del proyecto	4,2 Meses
Análisis, Documentación y Gestión (Migración técnica)	
Instalación + Copia Export de PRD a UPG	
Instalación del Solution Manager 4.0	
Upgrade sistema UPG a ECC 6.0	
SPAU / SPDD, validación de procesos y Formación en entorno UPG	
Instalación PI para entorno DES / PRD	
Upgrade sistema DES a ECC 6.0	
Migración datos + Parametrización (Preregistros a Órdenes clínicas,...)	
Upgrade sistema PRD a ECC 6.0	
Migración datos + Parametrización (Preregistros a Órdenes clínicas,...)	
Soporte Post-arranque	

CASO DE ÉXITO
CIBER Offilog

Fabrica Nacional Moneda y Timbre - Real Casa de la Moneda (FNMT-RCM)

A mediados de 2007 CIBER Offilog fue la empresa adjudicataria de la migración a realizar en la Fábrica de Moneda y Timbre - Real Casa de la Moneda (FNMT-RCM) de sus sistemas SAP que se encontraban en versión 4.5B a la última versión liberada ECC 6.0.

La FNMT – RCM constituye una implantación muy estable, que comenzó su andadura con SAP R/2 en 1990. Con el tiempo se ha consolidado como sistema corporativo en el que se basan todos los procesos administrativos, constituyendo su actual sistema de información y gestión. El número de usuarios que utiliza el sistema es de 480, distribuidos en 2 centros de trabajo.

El proyecto de cambio de versión tuvo una duración de cinco meses, comenzando en mayo de 2007 y arrancando la nueva versión el 12 de noviembre de ese mismo año. Tras el arranque se realizó un soporte de tres meses.

El motivo fundamental para realizar el cambio de versión fue la política de licencias de SAP. El mantenimiento estándar para la versión “SAP 4.5B” finalizó el 1 de enero de 2007, con lo cual era imprescindible cambiar de versión para poder optar al mantenimiento ofrecido por SAP. Otros motivos fueron las mejoras tecnológicas que aportaba la nueva versión (la plataforma tecnológica pasa a ser Web Application Server V 7.00), así como las novedades en las distintas áreas funcionales.

Análisis del proceso

A nivel tecnológico la FNMT – RCM estaba trabajando sobre un sistema operativo Windows Server 2003, con base de datos Oracle 9 de un tamaño aproximadamente de 200 GB, SAP R/3 Release 4.5B. En el proyecto de upgrade se realizó la migración de la base de datos a Oracle 10, SAP ECC 6.0, y se actualizó al último nivel de parches disponible en todas las aplicaciones. El cambio de versión se realizó sin pasar a unicomite. Esto se decidió, junto con el departamento de sistemas de la FNMT-RCM, ya que no era necesario para el proyecto de upgrade

A nivel funcional, los módulos afectados por el cambio de versión fueron Finanzas (FI), Controlling (CO), Gestión de Materiales y Compras (MM), Ventas (SD), Planificación de la Producción (PP), Mantenimiento de Planta (PM), y Recursos Humanos (HR).

Existían 2000 desarrollos de cliente y 15 interfaces con sistemas externos.

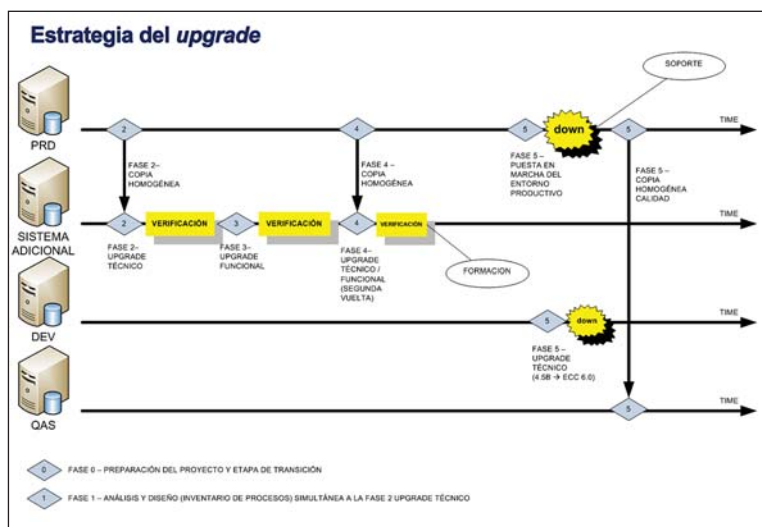
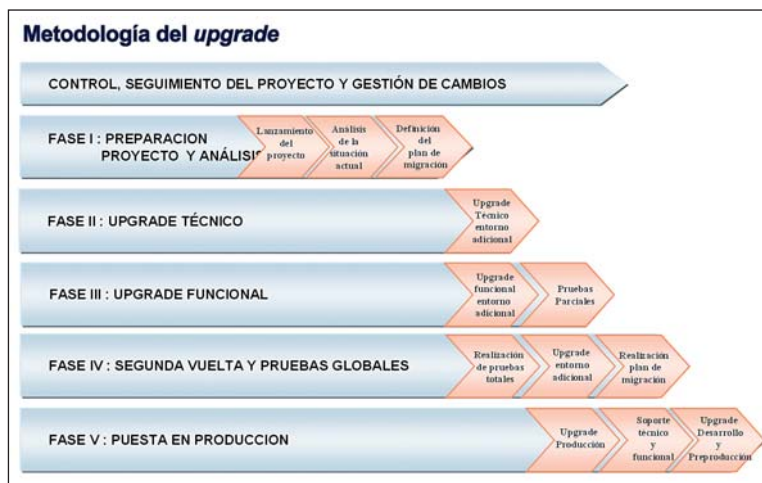
El objetivo principal del proyecto de upgrade era garantizar al máximo y de una forma optima el cambio de versión en la operativa y gestión de procesos implantados. Al ser un sistema muy estable y consolidado, el mayor factor de riesgo estaba en

conseguir que el cambio de versión supusiera el menor impacto posible en los procesos definidos, debido al número de usuarios implicados, y a la decisión de utilizar la nueva funcionalidad.

Los factores fundamentales del éxito del proyecto se podrían definir como:

- El trabajo conjunto del equipo de proyecto (FNMT-RCM y CIBER Offilog).
- La identificación y documentación de los procesos de negocio.
- La definición de un plan de validación de cada uno de ellos en la nueva versión.
- El establecimiento de un plan de formación exhaustivo a los usuarios finales.

Todo esto contribuyó a que la transición al nuevo sistema se produjera sin ningún problema destacable, desde el primer día de la puesta en marcha. ■



HP-ux11i



UNA VISIÓN INNOVADORA SOBRE LA FIABILIDAD :

Lo mejor de dos mundos.

Los nuevos servidores blade HP Integrity BL860c y BL870c combinan la fiabilidad de los servidores HP Integrity con las ventajas de los HP BladeSystem. Mientras que los servidores blade HP Integrity, con hasta 8 procesadores Intel® Itanium® de doble núcleo, ofrecen alta disponibilidad, escalabilidad y soluciones de virtualización, los HP BladeSystem proporcionan una infraestructura flexible, modular, eficiente desde el punto de vista energético, muy fácil de gestionar y que le permitirá reducir el espacio del centro de datos. Además de los Sistemas Operativos HP-UX 11i y OpenVMS, los servidores HP Integrity BL860c y BL870c soportan Linux® (Red Hat® y SUSE) y Microsoft® Windows® Server 2003 y 2008 ediciones Enterprise y Datacenter, proporcionándole la flexibilidad necesaria para implantar la solución más adecuada a sus exigencias empresariales. Uniendo el mundo de la fiabilidad y el de la versatilidad en un solo servidor: el suyo.

Tecnología para mejorar los resultados de negocio.



HP Integrity BL870c



HP Integrity BL860c

Ahora si esta interesado en probarlos de forma gratuita*
llame al 902 10 14 14





SÁQUELE EL MÁXIMO JUGO A SU PLATAFORMA SAP

Con el nuevo Catálogo Seidor Expert 2008

Seidor le presenta nuevas Soluciones de Valor Añadido que mejorarán su entorno de TI:

- Optimiza el funcionamiento de su negocio.
- Mejora el control de costes.
- Incrementa sus niveles de servicio.
- Le ayuda a gestionar eficazmente los riesgos.
- Aprovecha al máximo su inversión en tecnología.



El catálogo incluye, entre otras, las siguientes novedades:

- Adaptación al Nuevo Plan General Contable
 - Presentación telemática de IVA / IRPF
 - Gestión de activos fijos
 - Captura de albaranes de clientes
 - Control de auditorías en SAP
 - Duet
 - Generación dinámica de documentos
 - Implantación de LINCE para la Gestión Integral de Tiendas con SAP
 - Mantenimiento de planta
 - Pedidos automáticos por voz (Picking by Voice)
 - Solución de Consolidación, Planificación y Presupuestación (SAP BPC)
 - Gestión de residuos (SAP EH&S)
 - Formularios interactivos SAP
 - SAP xMII (Manufacturing Integration Intelligence)
 - Gestión de relaciones con candidatos (TRM)
- ¡ y mucho más!

SI DESEA AMPLIAR INFORMACIÓN SIN COMPROMISO O SOLICITAR UN CATÁLOGO SEIDOR EXPERT 2008, PÓNGASE EN CONTACTO CON NOSOTROS A TRAVÉS DE:

• Formulario web: www.seidor.es/expert • Correo electrónico: marketing@seidor.es • Más información: www.seidor.es